

Østlige svartstruper – splitt og behersk



Adult hann russesvartstrupe Bringsjordneset, Lyngdal (AG) 29. september 2021. Foto: Gunnar Gundersen.

Få palearktiske arter har sett større omveltninger i taksonomi og navngivning de senere år enn svartstrupe. Arten som frem til begynnelsen av 1970-tallet gikk under navnet «svartstrupet buskskvett» har siden blitt splittet og omdøpt i flere omganger. Norsk sjeldenhetskomité for fugl (NSKF) har nylig gått gjennom alle funn av de østlige taksonene, og presenterer her en oppsummering samt tips om hvordan man kan beherske identifikasjon av disse snarlige artene.

Av Tor Olsen

Taksonomi og nomenklatur

Svartstrupe (*Saxicola rubicola*) av underarten *hibernans* har sin hovedutbredelse på De britiske øyer, og har i de senere år fått en stadig mer tallrik hekkebestand langs vestkysten av Norge. Her til lands får vi også besøk av nominatunderarten *rubicola*, men hvorvidt denne underarten har hekket er usikkert. For raritetsinteresserte fuglekikkere er det imidlertid de langdistansetrekkelige østlige taksonene

som er mest ettertraktet. Disse ble i 2011 splittet til en egen art, asiasvartstrupe, samtidig som de afrikanske underartene ble skilt ut til en tredje art; afrikasvartstrupe (*S. torquatus*), se Crochet mfl. (2011). Ved overgangen til IOC-taksonomi i 2021, se Olsen & Kvam (2021), ble asiasvartstrupe igjen splittet i to; til taigasvartstrupe (*S. stejnegeri*) og russesvartstrupe (*S. maurus*), se figur 1. På veien har både norske og vitenskapelige navn

vært stokket om på, men navnene som angis i figuren er de nåværende offisielle.

Skilnader – i korte trekk

Alle de tre svartstrupeartene som er aktuelle i europeisk sammenheng varierer i utseende mellom kjønn, aldersklasser og underart. Taigasvartstrupe er monotypisk, dvs. den er ikke delt opp i underarter, mens russesvartstrupe består av fem underarter. Tre av

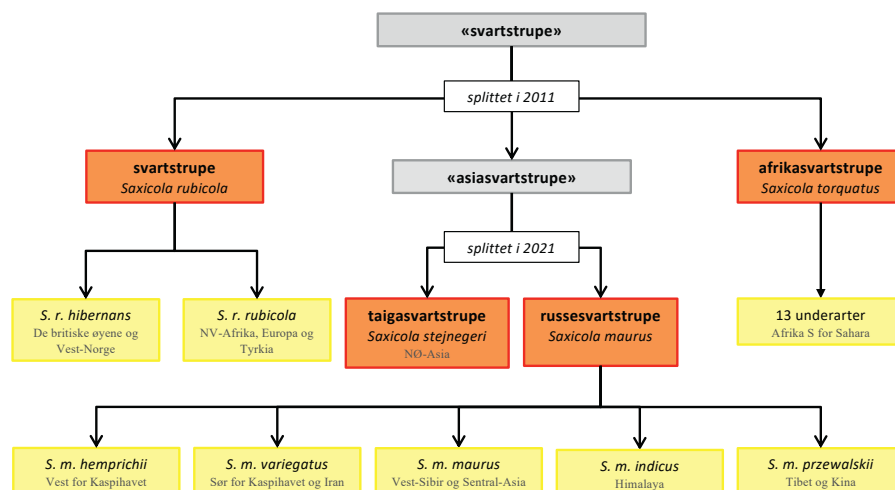
disse er aktuelle i Europa, hhv. *maurus*, *hemprichii* og *variegatus*. «Vanlig» svartstrupe, særlig underarten *rubicola* kan være snarlik både taiga- og russesvartstrupe (særlig hanner på våren), noe man må ha i tankene ved observasjon av mistenkte østlige fugler. Fokus i denne artikkelen er imidlertid taiga- og russesvartstrupe, der de viktigste kjennetegnene for å skille mellom artene i de ulike draktene i korte trekk er oppsummert i tabell 1, basert på Hellström & Waern (2021).

Ved feltidentifikasjon er det særlig tegningene i hode, overgump og stjert, samt generelle fargetoner og kontraster som bør vektlegges. Hos høstfugler er dokumentering av fargetone på overgumpen av særlig stor betydning for å skille mellom taiga- og russesvartstrupe.

Revurdering av norske funn

Norges første funn av en «østlig svartstrupe» stammer fra Utsira 19. oktober 1975 da en ungfugl ble fanget og ringmerket i Nordvik. Fra da av og frem til og med 2022 har det blitt rapportert inn 120 individer til NSKF. Alle funn av hanner fra vår og sommer har allerede blitt revurdert én gang tidligere, se Heggøy & Olsen (2015), på grunnlag av kriteriene skissert av Hellström & Waern (2011). I lys av ny kunnskap var det likevel riktig å vurdere også disse på nytt.

Til sammen 17 funn er etter komiteens vurdering utilstrekkelig dokumen-



Figur 1. Artstre for svartstrupekomplekset.

tert for å kunne utelukke andre arter, blant disse seks funn der innsendte bilder viser svartstrupe eller busk-skvett *S. rubetra*. Videre er 43 funn ikke dokumentert med foto, eller bare med foto/video av lav kvalitet, og blir derfor stående som ubestemt taiga-/russesvartstrupe.

NSKF har tidligere publisert fire funn av russesvartstrupe av underarten *hemprichii*. Videre er seks fugler bestemt vha. DNA-sekvensering, hvorav én taiga- og fem russesvartstrupe. Tre av de sistnevnte dreier seg om innfangede fugler der biometri også har tillatt bestemmelse til underart. Status for

disse ti funnene er uendret. Dermed satt komiteen igjen med 50 funn som ble grundig gjennomgått.

Vurderingen av de 50 funnene som ble med til «finalerunden» baserer seg på de samme kriteriene som er lagt til grunn av Hellström & Waern (2021) for den svenske sjeldenhetskomiteen, men med en noe mer liberal tilnærming til identifikasjon av taigasvartstrupe der NSKF ikke har krevd dokumentasjon av mørke tegninger på de øvre stjertdekkere, jfr. Hellström & Waern (2023). Det henvises til de refererte publikasjonene for ytterligere detaljer om identifikasjonskriteriene.



De tre palearktiske artene i svartstrupekomplekset er svært like i alle drakter, her representert med tre unge hunner. Fra venstre: taigasvartstrupe *S. stejnegeri* Littleholmen, Farsund (AG) 13. okt. 2022, svartstrupe *S. rubicola* Maridalen, Oslo (OS) 8. okt. 2022 og russesvartstrupe *S. maurus* Nordhasselsanden, Farsund (AG) 27. okt. 2023. Taigasvartstrupe har mørk overside med varmt rødbrune fargenyanser, særlig på overgumpen som typisk er reverød. Undersiden er kontrasterende lysere rødlig med tydelig avsatt hvitaktig strupe. Vår hjemlige svartstrupe har også en mørk, varmt farget overside, men undersiden er mørkere rød med mindre kontrast til oversiden enn hos taigasvartstrupe. Strupen har mørke tegninger og fremstår ikke så klart avsatt. Merk også typiske mørke senter på alle de øvre stjertdekkere. Russesvartstrupe er generelt lysere både på over og undersiden uten klare kontraster. Fargetonen er kaldere sandfarget, særlig på overgumpen. Foto (f.v.): Gunnar Gundersen, Halvard Hauer og Trond Ove Stakkeland.

Tabell 1. De viktigste kjennetegn for å skille mellom russesvartstrupe og taigasvartstrupe i de ulike draktene, basert på Hellström og Waern (2021).

Hanner	Hunner
russesvartstrupe ua. <i>maurus</i>	
<ul style="list-style-type: none"> • stjert med 7–15 mm hvitt innerst på innfan av ytre stjertfjær, som regel skjult i felt • overgump ustreket rustoransje til hvit (avhengig av slitasje) og når ofte langt opp mot bakryggen • øvre stjertdekkere vanligvis utegnet hvite med varierende grad av oransje tupper • på våren varierende fargetone på brystet, men ofte ganske lys oransje til aprikos fargetone • på våren varierende utbredelse av hvite nakkesider, men ofte kun med en smal mørk «bro» i nakken 	<ul style="list-style-type: none"> • helmørk stjert • overgump ustreket sandfarget til hvit (avhengig av slitasje) og når ofte langt opp mot bakryggen • øvre stjertdekkere vanligvis utegnet hvite med varierende grad av sandfargede tupper, i høyden med diffuse grå tegninger • på høsten i fersk drakt lys og kald sandfarget grunnfarge med begrenset kontrast mellom over- og underside
russesvartstrupe ua. <i>hemprichii</i>	
<p>Lik <i>maurus</i> men skiller seg på følgende:</p> <ul style="list-style-type: none"> • stjert med 21–45 mm hvitt innerst på innfan av ytre stjertfjær, dvs. minst halvveis ut til enden av stjerten, lett observerbart med utspredd stjert (men oftest helt skjult med sammenlagt) • på våren mørkere tegl rød farge på brystet og gjerne mer kontrastrikt avgrenset enn <i>maurus</i> 	<p>Svært lik <i>maurus</i>, ofte umulig å bestemme.</p> <ul style="list-style-type: none"> • stjert mørk, ofte med 5–25 mm lyst (skittenhvit til beige) innerst på innfan av ytre stjertfjær, som regel vanskelig observerbart i felt og kun med utspredd stjert
russesvartstrupe ua. <i>variegatus</i>	
<p>Lik <i>maurus</i> men skiller seg på følgende:</p> <ul style="list-style-type: none"> • stjert med 13–27 mm hvitt innerst på innfan av ytre stjertfjær, dvs. midt mellom <i>maurus</i> og <i>hemprichii</i> • på våren mørkere tegl rød farge på brystet og gjerne mer kontrastrikt avgrenset enn <i>maurus</i> • storvokst; den mest langvingede og kortbeinte underarten 	<p>Særdeles lik <i>maurus</i> og variasjon dårlig kjent.</p> <ul style="list-style-type: none"> • stjert mørk, ofte med 0–15 mm lyst (skittenhvit til beige) innerst på innfan av ytre stjertfjær, kun mulig å vurdere på håndholdt fugl • storvokst; den mest langvingede og kortbeinte underarten
taigasvartstrupe	
<p>Generelt mørkere enn <i>maurus</i>, noe mer lik <i>rubicola</i>.</p> <ul style="list-style-type: none"> • helmørk stjert hos opp mot halvparten av fuglene, de resterende med maks. 15 mm hvitt innerst på innfan av ytre stjertfjær • overgump rustrød til hvit (avhengig av slitasje) med mer begrenset utstrekning opp mot bakryggen enn <i>maurus</i> • øvre stjertdekkere hvite med distinkt rustrøde tupper i fersk drakt og rundt halvparten viser varierende grad av mørke tegninger langs fjærskaffet på høsten • på våren varierende mørkere rødfarge på brystet og gjerne mer utbredt enn hos <i>maurus</i> • på våren mer begrenset utbredelse av hvite nakkesider, både i lengde og bredde, enn <i>maurus</i>, danner bredere mørk «bro» i nakken 	<p>Generelt mørkere og varmere farget enn <i>maurus</i>, mer lik <i>rubicola</i>.</p> <ul style="list-style-type: none"> • helmørk stjert • overgump rustrød til varmt sandfarget (slites sjeldnere til helt hvit) med mer begrenset utstrekning opp mot bakryggen enn <i>maurus</i> • øvre stjertdekkere rustrøde til varmt sandfargede iblant lysere mot basen og rundt halvparten viser varierende grad av mørke tegninger langs fjærskaffet på høsten i fersk drakt generelt ganske mørk grunnfarge, ofte med tydelig rødlig fargetone, samt større kontrast mellom overside/øredekkere og underside enn <i>maurus</i>

Etter et møysommelig arbeid ble det til slutt konsensus også for disse siste 50 funnene, med det utfall at tre ble bestemt til taigasvartstrupe og 19 til russesvartstrupe, mens 28 fremdeles betraktes som ubestemte. Fra 2023 har det tilkommet tre nye funn: en hunn fra våren som ikke lar seg artsbestemme og to russesvartstrupe av underarten *hemprichii*. Det gir totalt 106 publiserte norske funn fordelt som følger:

• taigasvartstrupe	4 funn
• russesvartstrupe	30 funn
<i>S. m. hemprichii</i>	6 funn
<i>S. m. variegatus</i>	1 funn
<i>S. m. maurus</i>	2 funn
• ub. taiga-/russesvartstrupe	72 funn

Se komplett liste over alle publiserte funn lengst bak i denne artikkelen.

Funnmønster i Norge

Siden førstefunnet i 1975 er det kun

åtte år som står helt uten funn av fugler fra den østlige delen av svartstrupekomplekset, og fra 2008 har slike fugler vært årlig her til lands. Andelen funn som lar seg bestemme til art/underart var kun 12 % frem til 2006. I perioden fra 2008 har imidlertid dette tallet steget til 44 %, og det siste tiåret har i overkant av halvparten av de observerte «østlige» svartstrupene blitt bestemt til art. Denne utviklingen henger i stor grad sammen med den digitale revolusjonen



Hanner av russesvartstrupe ua. *hemprichii* lar seg lett gjenkjenne på utbredt hvitt i basis av stjertfjærene, nærmest som hos steinskvett *Oenanthe oenanthe*. Denne fuglen fra Ilene, Tønsberg (VF) 15. jun. 1983 er trolig et av de første funnene av denne underarten i Nord-Europa. Hunner av samme underart har derimot langt mer begrensede lyse tegninger basalt i stjerten, som vanligvis ikke er synlig i felt. Foto: Terje Axelsen.

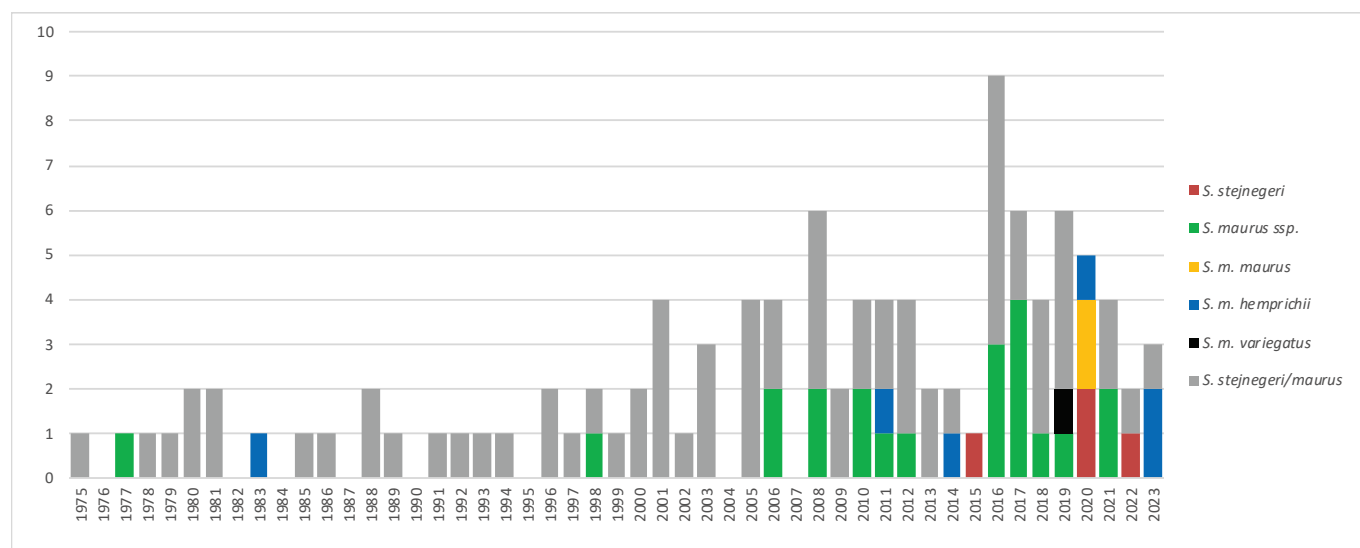
2K hann russesvartstrupe ua. *variegatus* Revtangen OS, Klepp (RO) 24. april 2019. Dette er så vidt vites det eneste publiserte funnet av denne underarten fra Nord-Europa. Identifikasjon av denne fuglen er hovedsakelig basert på biometri og mindre utbredt hvitt i basis av stjertfjær enn det som forventes hos hanner av underarten *hemprichii*. Fargetone og utbredelse av rødt brystfelt støtter også opp om identifikasjonen. Foto: Alf Tore Mjøse.

der de fleste fuglene nå blir dokumentert med foto av høy kvalitet.

Hvorvidt økningen etter årtusenskiiftet som vises i figur 2 er reell eller en effekt av økt kunnskap og oppmerksomhet på slike fugler er uvisst. Det kan dog være verdt å merke seg at Utsira, som med 31 funn er landets klart beste lokalitet, bare har ni funn fra og med 2008. Derimot har Lista, det nest beste området, 12 funn hvorav alle utenom ett er fra den samme 16-årsperioden. Både Utsira og Lista har vært velbesøkt siden lenge før årtusenskiiftet, og det er ingen åpenbar forklaring på den rakt forskjellige utviklingen mellom lokalitetene.



På våren lar de mest typiske hannene seg bestemme til art. Her vises en russesvartstrupe fra Jomfruland, Kragerø (TE) 1. juni 2018 (t.v.) sammen med en taigasvartstrupe fra Nagano, Japan 8. mai 2020. Merk forskjell i utbredelse av hvit overgump. Hos russesvartstrupe strekker den seg opp til det hvite feltet på stordekkerne på sammenlagt vinge, mens den hvite overgumpen slutter lenger ned hos taigasvartstrupe. Den andre signifikante forskjellen mellom de to artene er bredden på den mørke «broen» i nakken. Hos russesvartstrupe er denne smal og kan som på fuglen fra Jomfruland være nesten helt brutt, mens den er bredere og mer solid mørk hos taigasvartstrupe. Foto: Vidar Kristiansen (t.v.) og Hikawa Takeshi.



Figur 2. Funn av taiga-/russesvartstrupe fordelt på år.

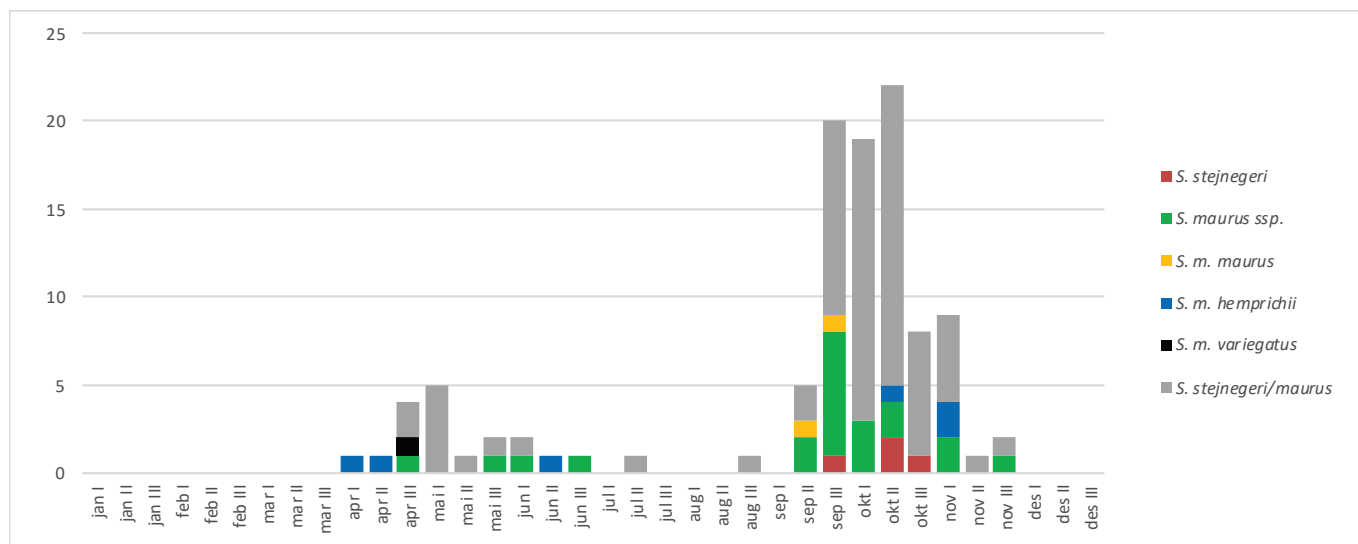
Ser man på den sesongmessige fordelingen utmerker høsten, og da særlig perioden fra slutten av september til midten av oktober seg som den klart beste perioden for taiga-/russesvartstrupe. Høstfunnene fordeler seg på fugler som har dukket opp i perioden fra 16. september til 25. november, og en fugl fra Fornebu, Bærum i 2009 holdt seg helt frem til 12. desember. I tillegg har Utsira et svært tidlig høstfunn av en voksen hann fra 30. august 1980. Mediandato for russesvartstrupe er ni dager tidligere enn for taigasvartstrupe, men underlaget er for lite til å trekke bastante konklusjoner.



Ut fra dagens kunnskap lar ikke hunner seg sikkert bestemme i felt på vår og sommer. Antydning til mørke tegninger på de øvre stjertdekkerne, slik denne ubestemte taiga-/russesvartstrupa fra Veito, Utsira (RO) 8. mai 2013 viser, kan ses hos 2K-individer hos både russe- og taigasvartstrupe og er derfor ikke til nytte ved identifikasjon. Bilder: Bjørn Ove Høyland.



1K russesvartstrupe; (t.v.) hann Beiningen, Karmøy (RO) 16. oktober 2016, og hunn Mo gård, Hole (BU) 6. november 2019. Begge disse fuglene blir publisert som russesvartstrupe utelukkende på grunnlag av draktkarakterer. De viser en generelt lite kontrasterende fjærdrakt som er lyst og kaldt farget, med en lys sandfarget tone på overgump som vurderes å ligge utenfor variasjon hos taigasvartstrupe. Foto: Frank Steinkjellå (t.v.) og Terje Pettersen.



Figur 3. Funn av taiga-/russesvartstrupe fordelt på tidagersperioder.



Norges første «asiavartstrupe»; 1K hann Nordvik, Utsira (RO) 19. oktober 1975. Fargebilder av dette førstefunnet har så vidt vites ikke blitt publisert på trykk tidligere. Foto: Tor Fjesme.

På våren faller funntoppen relativt tidlig, i månedsskiftet april/mai. Funnene fordeler seg fra 9. april til 15. juni. I tillegg kommer to midtsommerfunn som begge dreier seg om hanner som føret unger i par med buskskvettthunner, og dermed nødvendigvis må ha ankommet tidligere på året. Det er verdt å merke seg at tre av de fire tidligste vårfunnene dreier seg om russesvartstrupe av de sørvestlige underartene *hemprichii* og *variegatus*. Det kan derfor være ekstra interessant å få dokumentert basis av stjertfjær på tidlige vårfugler.

Råd til observatører

NSKF vil fortsette praksisen som nå er etablert, dvs. bare publisere funn til et bestemt takson dersom det er dokumentert med bilder av høy kvalitet. Observatører oppfordres derfor til å sikre gode foto, særlig av overgump, stjert- og hodetegninger. I felt gir ofte bilder tatt under oppflukt eller landing best grunnlag for å vurdere stjert og overgump. For vurdering av fargetoner er bilder i nøytralt lys best egnet. Dess-

uten kan det aldri bli for mange bilder, så det er ingen grunn til ikke å fylle opp minnebrikkene.

Fugler fanget for ringmerking bør alders- og kjønnsbestemmes så langt det er mulig. En god karakter for aldersbestemmelse på høsten er farge på innsiden av overnebbet, der ungfugler har lys farge, mens voksne er mørke. Myteskiller i vingene og form og slitasje på tuppene av stjertfjærene er andre gode karakterer for aldersbestemmelse, særlig på våren. For kjønnsbestemmelse av høstfugler er farge på aksillærer og andre vingedekkerer viktig, der hanner er svarte mens hunner er mer grålige, men også farge på basis av hodefjær, der selv unge hanner på høsten har mørkere basis. Se også Svensson (2023) for flere tips til alders- og kjønnsbestemming.

Ved fotografering av fangede fugler er det viktig å ta bilde utendørs i naturlig belysning. Prøv å glatte ut fjær som har kommet i uorden under håndtering, og ta bilder av utspredd vinge og stjert. Husk dog på at fuglens ve og vel alltid er viktigst både i felt og i hånd, og at

dokumentering derfor må komme i annen rekke.

Referanser

- Crochet, P.-A., Barthel, P.H., Bauer, K.-G., van den Berg, A.B., Bezzel, E., Collinson, J. M., Dietzen, C., Dubois, P.J., Fromholtz, J., Helbig, A.J., Jiguet, F., Jirle, E., Knox, A.G., Krüger, T., Le Maréchal, P., van Loon, A.J., Päckert, M., Parkin, D.T., Pons, J.-M., Raty, L., Roselaar, C.S., Sangster, G., Steinheimer, F.D., Svensson, L., Tyrberg, T., Votier, S.C. & Yésou, P. 2011. *AERC TAC's taxonomic recommendations*. 2011 report.
- Heggøy, O. & Olsen, T.A. 2015. Sjeldne fugler i Norge i 2011 og 2012. Rapport fra Norsk sjeldenhetskomité for fugl (NSKF). *Fugleåret* 2: 4–89.
- Hellström, M. & Waern, M. 2011. Field identification and ageing of Siberian Stonechats in spring and summer. *British Birds* 104: 236–254.
- Hellström, M. & Waern, M. 2021. Vitgumpad buskskvätta og amurbuskskvätta – Raritetskommitténs granskning av de svenska fynden. *Vår Fågelvärld* 2-2021: 30–45.
- Hellström, M. & Waern, M. 2023. Identification of extralimital Siberian and Amur Stonechats. *British Birds* 116: 41–53.
- Olsen, T. & Kvam, H. 2021. Ny taksonomi og systematikk for fugl i Norge. *Vår Fuglefauna* 44: 26–31.
- Svensson, L. 2023. *Identification Guide to European Passerines*. Stockholm.



Taigasvartstrupe fra høsten; (t.v.) hunnfarget Sula, Frøya (TØ) 27. september 2015, og adult hann Beidaihe, Kina oktober 2012. Sammenlignet med russesvartstrupe har taigasvartstrupe av begge kjønn en generelt mørkere og varmere rødlig fargetone på oversiden, ikke minst på overgumpen som typisk har en reverød farge. Legg også merke til skarpt avsatt hvit strupe på den hunnfargede fuglen, og diagnostisk mørk markering på venstre øvre stertdekker hos hannen. Foto: Jon Helle (t.v.) og Magnus Hellström.



Ikke alle «asiasvartstruper» lar seg artsbestemme på draktkarakterer, her illustrert ved en 1K hunn taigasvartstrupe fra Kvakvik, Lyngdal (AG) 27. okt. 2020 (t.v.) og en 1K hann russesvartstrupe fra Jupevikshoien, Utsira (RO) 30. sep. 2020. Begge er bestemt ut fra DNA-sekvensering av fjærprøver. Taigasvartstrupa til venstre er forholdsvis lys på overside og overgump, og viser heller ikke diagnostiske mørke tegninger i øvre stertdekkere. Et slikt utseende ligger nært opptil de mørkeste russesvartstrupene. Tilsvarende har russesvartstrupa til høyre en varmt, ganske mørkt farget overside med rustøde øvre stertdekkere, hvilket også kan ses hos lyse taigasvartstruper. Mørk basis på stertfjær (ikke synlig på bildet) tillot at denne fuglen kunne identifiseres til nominatunderarten maurus. Foto: Gunnar Gundersen (t.v.) og Thomas Crue.



Russesvartstrupe 1K hunn Utsira (RO) oktober 2008. Et typisk utseende individ som gir et jevnt lyst inntrykk uten påfallende kontrast mellom over- og underside. Foto: Eivind Sande.

Tor Olsen



Tor Olsen (f. 1979) er sekretær i NSKF.

Liste over alle publiserte funn

Taigasvartstrupe *S. stejnegeri* (4 funn)

- 1K+ Sula, Frøya, Trøndelag 26.–27.9.2015
- 1K+ Skjellvik, Asmaløy, Hvaler, Østfold 11.10.2020
- 1K ♀ rm. Kvavik, Lyngdal, Agder 23.–29.10.2020
- 1K ♀ rm. Litleholmen, Farsund, Agder 12.–13.10.2022

Russesvartstrupe *S. m. maurus* (2 funn)

- 1K ♂ rm. Veito, Utsira, Rogaland 18.–19.9.2020
- 1K ♂ rm. Jupevikshoien, Utsira, Rogaland 28.9.–10.10.2020

Russesvartstrupe *S. m. hemprichii* (6 funn)

- 2K ♂ rm. Ilene, Tønsberg, Vestfold 15.–19.6.1983
- 2K ♂ Hålandsmarkje, Utsira, Rogaland 9.–10.4.2011
- 2K ♂ Lista fyr, Farsund, Agder 19.4.2014
- 2K+ ♂ rm. Nordhasselsanden, Farsund, Agder 6.–27.11.2020
- 1K ♀ rm. Nordhasselsanden, Farsund, Agder 18.10.–9.11.2023
- 1K ♂ rm. Revtangen, Klepp, Rogaland 3.–7.11.2023

Russesvartstrupe *S. m. variegatus* (1 funn)

- 2K ♂ rm. Revtangen OS, Klepp, Rogaland 24.4.2019

Russesvartstrupe *S. maurus* ssp. (21 funn)

- 1K ♂ rm. Grimstadvt., Hareid, Møre og Romsdal 2.–5.11.1977*
- 2K+ ♂ Sandve, Karmøy, Rogaland 29.–30.4.1998
- 1K ♂ rm. Titran, Frøya, Trøndelag 23.–25.9.2006*
- 1K ♂ rm. Kårøya, Røst, Nordland 26.9.–2.10.2006*
- 1K ♀ Skjeldemarkje, Utsira, Rogaland 29.9.–14.10.2008
- 1K ♂ rm. Titran, Frøya, Trøndelag 17.10.2008*
- 2K ♂ rm. Akerøya, Hvaler, Østfold 23.5.2010
- 1K ♀ Triovika, Farsund, Agder 25.11.2010
- 1K+ Nettet, Røstlandet, Nordland 18.9.2011
- 1K+ Nordland, Værøy, Nordland 21.9.2012
- 1K+ Åros, Kristiansand, Agder 8.–28.10.2016
- 1K ♀ Nærlandssanden, Hå, Rogaland 9.–19.10.2016
- 1K ♂ Beiningen, Karmøy, Rogaland 9.–20.10.2016*
- 2K+ ♂ Skråtynes, Sør-Varanger, Finnmark 29.6.–9.7.2017*
- 1K ♀ Skeiebukta, Klepp, Rogaland 16.–18.9.2017
- 1K ♂ Nordland, Værøy, Nordland 26.–27.9.2017*
- 1K Husøy, Træna, Nordland 27.9.–1.10.2017
- 2K ♂ Jomfruland, Kragerø, Telemark 1.–2.6.2018*
- 1K ♀ Mo gård, Hole, Buskerud 1.–7.11.2019
- 2K+ ♂ Bringsjordneset, Lyngdal, Agder 9.–30.9.2021*
- 1K ♀ Vigdel, Sola, Rogaland 12.10.2021

(* *maurus/variegatus*)

Ub. taiga-/russesvartstrupe *S. stejnegeri/maurus* (72 funn)

- 1K ♂ rm. Nordvik, Utsira, Rogaland 19.10.1975
- 1K+ Hovland og Pensjonatet, Utsira, Rogaland 1.–2.10.1978
- 1K+ Olivers plantning, Utsira, Rogaland 16.–18.10.1979
- 2K+ ♂ Gravplassen, Utsira, Rogaland 30.8.1980
- 1K+ Utsira, Utsira, Rogaland 14.–19.10.1980
- 2K+ ♀ Nesseby, Nesseby, Finnmark 2.6.1981
- 1K+ ♂ Veito, Utsira, Rogaland 9.–12.10.1981
- 1K+ Myre, Utsira, Rogaland 22.9.1985
- 1K+ Søre merkeskog, Utsira, Rogaland 30.9.–1.10.1986
- 1K+ ♂ Veito, Utsira, Rogaland 4.–7.10.1988
- 1K+ rm. Jåbekk, Lindesnes, Agder 16.10.1988
- 1K+ Mølen, Larvik, Vestfold 7.–8.10.1989
- 1K+ Veito, Utsira, Rogaland 12.10.1991

- 2K+ ♀ rm. Jomfruland, Kragerø, Telemark 5.5.1992
- 2K+ ♂ Tisler, Hvaler, Østfold 10.–11.5.1993
- 1K+ Lista fyr, Farsund, Agder 15.10.1994
- 2K+ ♂ Klovning og Skare, Utsira, Rogaland 17.5.1996
- 1K+ ♂ Myre, Utsira, Rogaland 21.10.–12.11.1996
- 2K+ ♂ Veito og Nordvik, Utsira, Rogaland 24.5.1997
- 1K+ Veito, Utsira, Rogaland 26.9.1998
- 1K ♂ Hålandsmarkje, Utsira, Rogaland 2.–9.10.1999
- 1K+ Grotledalen, Utsira, Rogaland 6.10.2000
- 1K+ Krogshavn, Bamble, Telemark 11.11.2000
- 1K Hålandsmarkje, Utsira, Rogaland 25.9.–6.10.2001
- 1K+ Stormark, Fedje, Vestland 7.–8.10.2001
- 2 ind. 1K+ Pensjonatet, Utsira, Rogaland 10.10.2001
- 1K ♂ Ona, Ålesund, Møre og Romsdal 2.–4.10.2002
- 2K+ ♂ Søppelplassen, Utsira, Rogaland 30.9.2003
- 1K+ Røvær, Haugesund, Rogaland 9.10.2003
- 1K+ Nærum, Skien, Telemark 19.10.2003
- 2K+ ♂ Tømte, Levanger, Trøndelag 11.–19.7.2005
- 2K+ ♂ Austrheim, Utsira, Rogaland 2.10.2005
- 2K+ ♂ Koltemyr, Utsira, Rogaland 19.10.2005
- 1K+ Sandvesanden, Karmøy, Rogaland 5.11.2005
- 1K Ona, Ålesund, Møre og Romsdal 19.–27.9.2006
- 1K+ Linesøya, Åfjord, Trøndelag 17.10.2006
- 1K ♂ Titran, Frøya, Trøndelag 4.–7.10.2008
- 1K ♂ Nordhassel, Farsund, Agder 5.–12.10.2008
- 1K+ Tjørveneset, Farsund, Agder 12.10.2008
- 1K+ ♀ Kjerkevågen, Lindesnes, Agder 3.11.2008
- 1K+ Hålandsmarkje og Veito, Utsira, Rogaland 20.–26.10.2009
- 1K ♂ Fornebu, Bærum, Akershus 6.11.–12.12.2009
- 1K+ Marka, Værøy, Nordland 24.9.2010
- 1K+ Moutmarka, Færder, Vestfold 13.10.2010
- 1K+ ♂ Austrheim, Utsira, Rogaland 3.–7.10.2011
- 1K ♀ rm. Store Færder, Færder, Vestfold 21.–23.10.2011
- 1K+ ♀ Herdlevær, Øygarden, Vestland 15.–16.10.2012
- 1K ♀ Vågsvollvika, Farsund, Agder 21.10.2012
- 1K Havika, Farsund, Agder 24.11.2012
- 2K ♀ Veito og Skare, Utsira, Rogaland 7.–8.5.2013
- 1K+ Klakken, Røstlandet, Røst, Nordland 27.10.2013
- 1K Husøy, Træna, Nordland 15.10.2014
- 3K+ ♂ Søre merkeskog, Utsira, Rogaland 9.5.2016
- 1K+ ♀ Merkeskogene, Utsira, Rogaland 3.–4.10.2016
- 1K+ Kjerkevågen, Lindesnes, Agder 20.–24.10.2016
- 1K+ Nikøy, Bulandet, Askvoll, Vestland 23.10.2016
- 1K Lista fyr, Farsund, Agder 24.10.2016
- 1K+ Ervika, Stad, Vestland 3.11.2016
- 1K ♂ Skeiebukta, Klepp, Rogaland 17.–18.9.2017
- 1K ♂ Skjerastraen, Kvitsøy, Rogaland 22.–25.9.2017
- 2K ♀ Grettestø, Farsund, Agder 1.5.2018
- 1K+ Yttersand, Flakstad, Nordland 27.9.2018
- 1K+ Seterøya, Sylte, Surnadal, Møre og Romsdal 13.–24.10.2018
- 2K ♀ Veslefjorden, Hol, Buskerud 28.4.2019
- 1K+ Røstlandet, Røst, Nordland 28.9.2019
- 1K ♀ Jåbekk, Lindesnes, Agder 30.9.2019
- 1K+ Førlandsvatnet, Haugesund, Rogaland 10.11.2019
- 1K+ Sula, Frøya, Trøndelag 26.–29.9.2021
- 1K+ ♀ Hvasser syd, Færder, Vestfold 17.10.2021
- 1K+ Oftenes, Kristiansand, Agder 29.10.2022
- 2K+ ♀ Sula, Frøya, Trøndelag 21.4.2023