

Fuglelivet i Linnestranda naturreservat. Rapport 2024

av Jens Erik Nygård

I 2024 ble det sett 137 arter, 2 mindre enn i 2023. Det ble sett 2 nye arter i 2024, tyvjo og ringgås. På grunn av at gråsisik, brunsisik og polarsisik nå er blitt sammenslått, har vi samtidig «mistet» to arter. Dermed er fortsatt 227 arter registrert på Linnestranda. Lista er omarbeidet for å gjenspeile ny rekkefølge på familier og slekter.

Observasjonsarbeidet

Besøket og rapporteringen gikk ned med ytterligere ca. 20 % i 2024. Totalt ble 1442 arter rapportert.

Observatørene

Observatørene er listet i rekkefølge etter hvor mange arter de har innrapportert fra Linnestranda.

Navneforkortelse er også gitt. Informasjonen er hentet fra Artsobservasjoner.no.



1. Jens Erik Nygård (JEN), Gullaug	113	33. Erik Ottesen (EOT), Horten	13
2. Steinar Stueflotten (SST), Drammen	106	34. Robin J. Langaas (RLA), Skoppum	13
3. Rolf E. Andersen (REA), Tranby	94	35. Rune Zakariassen (RZA), Lommedalen	11
4. Ole Bjørn Braathen (OBR), Lier	92	36. Noah Penk (NPE), Lier	11
5. Melvin Åsum, (MÅS), Krokstadelva	85	37. Eli Bondlid (EBO), Tyristrand	11
6. Pål Gisle (PGI), Heggedal	76	38. Øystein Røsok (ØRØ), Asker	11
7. Aleksander Solberg, Skollenborg	65	39. Geir Otto Holmås (GHO), Moss	10
8. Bent Ellingsen (BEL), Drammen	62	40. Morten Jagdum (MJA), Kongsberg	10
9. Hans Petter Rømme (HPR), Reistad	53	41. Tellef Holo (THO), Tranby	10
10. Sigurd Liøkel Witzøe (SLW)	53	42. Runar Mauritzen (RMA), Oslo	8
11. Frode Bergh (FBE), Steinberg	48	43. Egil Ween (EWE), Stavanger	7
12. Jostein Myre (JMY), Hvalstad	37	44. Bård Kyrkjedelen (BKY), Asker	7
13. Jorunn Villand (JVI), Lier	30	45. Eirik Kristoffersen (EKR), Vikersund	7
14. Morten Winter Dahl (MWD), Moss	30	46. Anders Hangård (AHA), Nøtterøy	7
15. Kjell Larsen (KLA), Brekstad	30	47. Eskil Hangård (EHA), Nøtterøy	7
16. Lisbeth Hernes (LHE), Brekstad	30	48. Tore Westgård (TWE), Slependen	6
17. Richard Hals Gylseth (RHG), Hønefoss	29	49. Sissel Thygesen (STH), Vestfossen	5
18. Eli Gates (EGA), Klokkarstua	28	50. Maiken Otervik (MOT), Reistad	5
19. Richard Gates (RGA), Klokkarstua	28	51. Øivind Syvertsen (ØSY), Borgen	1
20. Ketil Knudsen (KKN), Oslo	28	52. Kristoffer Bøhn (KBØ), Fjellstrand	1
21. John Apeland (JAP), Lillehammer	26	53. Anfred Antonsen (AAN), Tistedal	1
22. Morten Halvorsen (MHA), Bærums Verk	26	54. Jan Olav Nybo (JON), Oslo	1
23. Helge Berge (HBE), Trondheim	21	55. Anders Kvammen (AKV), Asker	1
24. Thomas Taksdal (TTA), Levanger	19	56. Jan-Erik Nyhuus (JNY), Lier	1
25. Bjørn Penk (BPE), Oslo	18	57. Vidar Øverbye (VØV), Sundbyfoss	1
26. Agnethe Børresen (ABØ), Hønefoss	18	58. Siw Hagstrøm (SHA), Drammen	1
27. Jostein Bærø Engdal (JBE), Sætre	17		
28. Martin Eggen (MEG), Ramberg	16		
29. Andreas Hessvik-Trøite (AHT), Krokstadelva	15		
30. Ninne Aas Flydal (NFL), Tønsberg	15		
31. Andreas Pederssen (ANP), Skolleborg	15		
32. Kjetil Johannesen (KJO), Oslo	14		

Sum: 1442 innrapporterte arter

Takk til alle som har tatt en tur innom Linnestranda og som bidrar med verdifulle observasjoner. Takk til fotografene som bidrar med bilder til rapporten. Alle bilder er tatt i tilknytning til observasjonene.

Endringer i artsstatus og rekkefølger

Gråsisik, brunsisk og polarsisik er slått sammen til en art – gråsisik. Sædgås er blitt ubestemt taiga/tundra-sædgås. Rustand er blitt vurdert til ikke-spontan. Endringene i rekkefølge er mange. For å gjøre det mer synlig hvorfor noen arter står nær hverandre og andre ikke, er nå de latinske navnene tatt med.

Resultater 2024

Nedgangen i antall observerte arter og individer fortsetter i 2024. Dette kan skyldes færre besøk, færre som rapporterer sine funn, ugunstig vannstandsforhold også denne høsten, eller i verste fall og ganske sannsynlig – sterkt reduserte, generelle bestander av trekkende fuglearter.

En lang rekke arter i denne rapporten som tidligere har vært regnet som vanlige eller regelmessige, er nesten uten funn i år. Uttrykket «et dårlig år for..» kunne ha vært brukt på langt flere arter. De fleste arter har reduksjon i antall registreringer som er større enn den 20 % nedgang i besøk skulle tilsi. Det vil ta noe tid før status-omtalene vil bli endret, for å se om trendene holder seg.

Det er ønskelig at besøket i 2025 tar seg opp og at fuglefolket tar seg tid til å registrere også de artene som er, eller burde være vanlige. Bare slik kan vi bli sikre på hvordan situasjonen for fuglene egentlig er.

Foruten de to nye artene nevnt i innledningen, må vi på den positive siden nevne observasjoner av 1000 rastende kortnebbgjess, krykkje (2. obs), egretthege (8. og 9. obs), nattergal som er tilbake etter flere års fravær, mandarinand (7. obs), hekkende siland, rastende lappspove og ringtrost (første siden 2013).

Miljøtrusler

Fra 2022-rapporten er Gullaughalvøya/Gullaugodden inkludert i rapportområdet. Dette området er en naturlig forlengelse av Linnestranda naturreservat, men står i fare for å bli definert som bolig/næringsområde i den nye kommunedelplan for Gullaug som nå er på høring. BirdLife Buskerud har levert sitt svar til høringen, hvor vi påpeker områdets betydning som buffer for et sterkt presset naturreservat og dets egenverdi som habitat for fugler og dyr. Mens resten av indre Drammensfjorden er nedbygd, eller i ferd med å bli bebyggt (Fjordbyen), så finnes her et område med strandlinje, skog, eng og kulturmark som det ville være ekstremt skadelig å ødelegge når naturkrisen pågår. Her er potensialet for naturrestaurering veldig stort.

Mens Gullaughalvøya tidligere var helt avstengt, så er det nå lovlig å bevege seg rundt, forutsatt at man holder seg unna de forfalne og til dels farlige industribyggene som står igjen. Det er ønskelig at flere besøker området og gjør observasjoner av fuglelivet. Beste utgangspunkt er fra parkering ved anleggsveien nedenfor Gullaugberget, hvorfra man kan gå langs det meste av strandlinja til kaia.

Forstyrrelser fra padling, dorgefiske og annet friluftsliv fortsetter. Til og med andejakt har vi måttet leve med høsten 2024. Det er faktisk lov å jakte med lokkeender rett utenfor grensen til et lite fuglereservat! Det er klart at endene trekker unna og bidrar til nedgang i antall registreringer.



Andejakt på Linnestranda, sett fra fugletårnet..

Artsgjennomgang

RINGGÅS *Branta bernicla*

Status: Ny art!

2024: En flokk på ca. 75 individer trekkende mot nord, ble sett fra Gullaug den 6.6 (EGA, RGA). Samme flokk(?) ble sett flygende sørover over Drammen samme dag (REA). En forventet ny art, i og med at flokker har fløyet over vårt distrikt flere ganger de siste åra.

KANADAGÅS *Branta canadensis*

Status: Har blitt noe mindre vanlig de siste år, kanskje på grunn av forsøk på å fjerne arten fra norsk fauna. Har hekket ett år.

2024: 2 ind 18.3 (ASO), 3 ind 24.3, 1 ind 15.4 (JEN, OBR), 2 ind 4.5 (PGI) og 5 ind 6.9 (SST).

HVITKINNGÅS *Branta leucopsis*

Status: Årvisst i lite antall.

2024: 3 ind rastende sammen med kortnebbgjess 26.3 (JEN), 4 ind trekkende mot nord 27.3 (JEN) og 7 ind 2.6 (MHA).

[STRIPEGÅS] *Anser indicus*

Status: Sjelden. Sist observert i 2016.

[SNØGÅS] *Anser caerulescens*

Status: Meget sjelden. Sist sett i 2018.

GRÅGÅS *Anser anser*

Status: Grågåsa er vanlig til stede på våren, men fortsatt ingen hekking.

2024: Ble observert på 37 dager fra 18.3–26.5. Kun 1 høstobservasjon av 25 ind overflygende 21.9 (JEN). Dette var største antall, sammen med 25 ind ved Gilhusodden 27.3 (SST).

[GRÅGÅS x KANADAGÅS HYBRID]

Status: 2 observasjoner på Linnestranda. Sist sett i 2019.

KORTNEBBGÅS *Anser brachyrhynchus*

Status: Passerer Linnestranda i store flokker om våren, færre blir observert om høsten. Noen flokker raster, men de fleste flyr over for å raste på Tyrifjorden.

2024: Arten ble observert på 9 ulike dager i perioden 26.3–8.4. Beste trekkdag var 1.4, da flokker på til sammen 1650 ind ble registrert. Den 26.3 ble hele

1000 ind sett rastende utenfor Gilhusodden (JAP, JEN). Ingen høstobservasjoner i 2024.



Del av flokk på 1000 ind. Foto: Jens Erik Nygård

TUNDRAGÅS *Anser albifrons*

Status: Meget sjelden. Sist sett i 2015.

[UBESTEMT TAIGA/TUNDRASÆDGÅS]

Status: Sjelden. Sist sett i 2012.

KNOPPSVANE *Cygnus olor*

Status: Ett par er hekkende årlig, arten kan sees hele den isfrie perioden.

2024: Ble observert på 92 dager fra 19.3 til 30.12. Største antall var 13 ind 26.8 (MÅS) og 22.9 (JEN). Hekkeforsøk ble registrert både vest for tårnet og ved Gilhusodden, men tilsynelatende uten resultat. Ett ind med ring L853 ble funnet død på Gilhusodden 15.11 (KJO).

DVERGSVANE *Cygnus columbianus*

Status: Meget sjelden. Sist sett i 2010.

SANGSVANE *Cygnus cygnus*

Status: Sees årlig i lite antall, hovedsakelig i trekktidene.

2024: Ble observert på 15 dager fra 9.3–26.5 og 13.8–12.12. Største antall var 15 ind trekkende mot nord 1.4 (PGI)

GRAVAND *Tadorna tadorna*

Status: Økende forekomst, forsøker å etablere seg som hekkefugl på Linnestranda, få vellykkede hekkinger er registrert.

2024: Arten sett på 28 dager i perioden 20.3–2.6. Et par var stasjonære og hunnen trolig rugende, men ikke noe resultat av hekking ble sett. Største antall var 4 par 19.4 (OBR, REA).

[RUSTAND] *Tadorna ferruginea*

Status: Meget sjelden. Sist sett i 1978. Status er nedjustert til ikke-spontan i forhold til tidligere rapporter.

MANDARINAND *Aix galericulata*

Status: Sjelden, men økende i og med at arten er nesten fast i Drammens parker.

2024: 1 hunn ble sett 18.10 (SST). Dette er 7. observasjon av arten på Linnestranda.

KNEKKAND *Spatula querquedula*

Status: Årviss i lite antall. Sist sett i 2023.

SKJEAND *Spatula clypeata*

Status: Årviss i lite antall.

2024: 1 hann i eklipsdrakt 1.9 (HPR).

SNADDERAND *Mareca strepera*

Status: Nesten årlig forekommende.

2024: Et par ble sett 27.3 (JEN, JMY, SST, TWE), en hann rastende 4.5 (PGI) og 1 hunn 18.10–19.10 (FBE, SLW, SST).

BRUNNAKKE *Mareca penelope*

Status: Regelmessig på trekk i lite antall.

2024: Ble observert på 14 dager fra 17.3–30.6 og 18.9–18.10. Største antall var 3 par 23.4 (REA).

STOKKAND *Anas platyrhynchos*

Status: Meget vanlig i den isfrie perioden. Årlig hekkende 2-3 par.

2024: Ble observert 111 dager i den isfrie perioden fra 6.3–30.12. Største antall var 220 ind 28.3 (SST). Hekking ble påvist også i 2024, 1–2 kull.

STJERTAND *Anas acuta*

Status: Årviss i lite antall i trekketidene.

2024: Observert på 6 dager i perioden 26.3–31.3, 1 til 2 par (JAP, JEN, PGI, RHG m.fl.)

KRIKKAND *Anas crecca*

Status: Meget vanlig i trekketidene. Hekker enkelte år.

2024: Ble sett på 50 dager i perioden 19.3–14.6 og 12.8–18.10. Største antall var 25 ind 6.4 (JEN, OBR). Hekking ikke påvist i 2024.

AMERIKAKRIKKAND *Anas carolinensis*

Status: Meget sjelden. Sist sett i 2008.

TAFFELAND *Aythya ferina*

Status: Sjelden i trekktiden. Sist sett i 2022.

RINGAND *Aythya collaris*

Status: Meget sjelden. Sist sett i 2022.

TOPPAND *Aythya fuligula*

Status: Meget vanlig i trekketidene, i størst antall på høsten.

2024: Ble sett på 37 dager i periodene 19.3–14.5 og 25.9–25.12. Største antall var 23 ind 19.3 (JEN).

BERGAND *Aythya marila*

Status: Nesten årviss i lite antall, hovedsakelig om høsten. Sist observert i 2023

ÆRFUGL *Somateria mollissima*

Status: Årviss siden 2013. Økende i Drammensfjorden.

2024: 2 hanner og en hunn 13.4 (JEN), 1–2 hanner 19.4 (OBR, REA), 1 hunn 27.4 (OBR), 1 hunn 30.4 (JEN, REA, SST) og 1 hunn 10.5 (SST).

SJØORRE *Melanitta fusca*

Status: Sjelden. Sist sett i 2022.

SVARTAND *Melanitta nigra*

Status: Årviss trekkgjest i lite antall. Sist sett i 2023.

HAVELLE *Clangula hyemalis*

Status: Sjelden. Sist sett i 2022.

[BØFFELAND] *Bucephala albeola*

Status: Meget sjelden. Sist sett i 2010. Funnet er ikke godkjent som spontant.

KVINAND *Bucephala clangula*

Status: Meget vanlig, til stede når det er isfritt. Hekking enkelte år.

2024: Ble observert på 97 dager i perioden 12.3–30.12. Største antall var 53 ind 27.3 (JEN). Hekking ble ikke påvist i 2023.

LAPPFISKAND *Mergellus albellus*

Status: Nesten årviss i lite antall.

2024: To hunner 31.3 (ABØ, RHG) og 1 hunn 6.4 (BKY, OBR, JEN, PGI, SST).

LAKSAND *Mergus merganser*

Status: Vanlig på vår- og høsttrekk.

2024: Observert på 61 dager i periodene 6.3–26.5 og 13.8–27.12. Største antall var 20 ind 18.3 (OBR) og 4.4 (JEN, REA).

SILAND *Mergus serrator*

Status: Vanlig om våren, økende forekomst.

Hekkende enkelte år.

2024: Observert på 42 dager i perioden 21.3–31.5 og 25.7–25.9. Største antall var 8 ind 21.4 (FBE, SLW). En hunn med 7 pulli ble sett utenfor Gullaughalvøya den 25.7.

JERPE *Tetrastes bonasia*

Status: Meget sjelden. 1 observasjon i 1998.

ORRFUGL *Lyrurus tetrix*

Status: Meget sjelden. 1 observasjon i 1996.

[FASAN] *Phasianus colchicus*

Status: Tidligere vanlig og sannsynlig hekkefugl.

2024: 1–2 ind ble observert på 29 dager i perioden 20.3–31.5, alle hanner. En høstobservasjon av 1 ind hørt 12.8 (MÅS).

TÅRNSEILER *Apus apus*

Status: Vanlig i sommerhalvåret

2024: Ble sett på 15 dager i perioden 18.5–12.8. Største antall var 25 ind 30.6 (SST).

GJØK *Cuculus canorus*

Status: Sees eller høres nesten årlig. Mulig hekking i 2023 og 2024.

2024: En overflygende 18.5 (JBE, KLA, LHE, SLW), 1 syngende hann 19.5 (HPR, SST), en syngende hann både morgen og kveld den 20.5 (JEN, PGI, REA) og en syngende hann 26.5 (JEN, BR). Mulig hekking også i år.

BYDUE *Columba livia*

Status: Hekkefugl i lite antall. Observasjoner fra fugletårnet mot Drammen havn er utelatt.

2024: 5 ind 15.9 (SST) og 6 ind 6.10 (BEL, JEN, OBR, REA).

SKOGDUE *Columba oenas*

Status: Årlig i lite antall.

2024: 2 ind 3.4 (HPR), 5 ind overflygende 8.4, 1 ind på grunna i elvemunningen 22.4 (SST), 2 ind 16.5 (HPR) og 1 ind 15.7 (ASO).

RINGDUE *Columba palumbus*

Status: Meget vanlig i sommerhalvåret. Hekkefugl.

2024: Ble sett på 80 dager i perioden 25.2–20.10. Største antall var 100 ind trekkende mot nord 28.3 (PGI). Sannsynlig hekking i 2024.

TYRKERDUE *Streptopelia decaocto*

Status: Var vanlig på 70-tallet, nå sjelden.

2024: 1 ind hørt 16.7 (MÅS)

VANNRIKSE *Rallus aquaticus*

Status: Hekker enkelte år og er regelmessig på høsten.

2024: 1 ind ble hørt og sett i området rundt elvemunningen fra 15.9–10.11 (HPR, MÅS, SST). Ingen indikasjon på hekking i år.

ÅKERRIKSE *Crex crex*

Status: Meget sjelden. 1 observasjon i 2006.

MYRRIKSE *Porzana porzana*

Status: Sjelden. Sist sett/hørt i 2021.

SIVHØNE *Gallinula chloropus*

Status: Tidligere hekkefugl, nå oftest stasjonære ind på høsten. Sist sett i 2023.

SOTHØNE *Fulica atra*

Status: Årviss i lite antall i trekketidene.

2024: 1 ind 19.10 (SLW, FBE), 28.11 (SST) og 7.12 (AHT). Ingen på våren, men en sjelden vinterobservasjon.

TRANE *Grus grus*

Status: Årviss på trekk i lite antall. Sist sett i 2023.

DVERGDYKKER *Tachybaptus ruficollis*

Status: Nesten årviss i lite antall, oftest senhøstes..

2024: 1 ind 15.10 (SST), 18.10 (SST) OG 19.10 (SLW, FBE). Trolig samme individ.

GRÅSTRUPEDYKKER *Podiceps grisegena*

Status: Meget sjelden. Sist sett i 2009.

TOPPDYKKER *Podiceps cristatus*

Status: Vanlig. Forekommer nå gjennom store deler av året, på grunn av at den hekker i nærliggende tjern.

2024: Observert på 46 dager i perioden 22.3–19.10. Største antall var 15 ind 8.4 (SST).

HORNDYKKER *Podiceps auritus*

Status: Nesten årvisst i lite antall.

2024: 5 ind 15.4 (HPR), 2–3 ind 16.4 (HPR, JEN, OBR, SST, REA), 2 ind 22.4 (HPR) og 1 ind 6.5 (OBR, MÅS, KME, SST).

TJELD *Haematopus ostralegus*

Status: Vanlig om våren. Hekkende enkelte år.

2024: Observert på 28 dager i perioden 22.3–28.5. Største antall var 7 ind 4.4 (JEN, REA). Hekking ikke påvist i 2024.

AVOSETT *Recurvirostra avosetta*

Status: Meget sjelden. 1 observasjon i 2009.

TUNDRALO *Pluvialis squatarola*

Status: Sjelden. Sist sett i 2022.

HEILO *Pluvialis apricaria*

Status: Nesten årvisst på trekk i lite antall, sees oftest på jordene. Sist observert i 2021

SANDLO *Charadrius hiaticula*

Status: Vanlig. Har gjort hekkforsøk og hekker trolig på egnede lokaliteter i nærheten.

2024: Observert på 35 dager fra 18.3–16.7. Største antall var 5 ind flere ganger. Hekking ble ikke påvist i 2024. Et dårlig år for sandloen!

DVERGLO *Charadrius dubius*

Status: Vanlig i sommerhalvåret. Hekker trolig årlig på egnede lokaliteter i nærheten.

2024: Observert på 26 dager i perioden 17.4–2.6. Største antall var 4 ind flere ganger. Mulig hekking.

VIPE *Vanellus vanellus*

Status: Meget vanlig, hekkfugl i jordbrukslandskapet, men sliter med å få frem unger.

2024: Observert på 45 dager fra 6.3–31.5. Største antall var 35 ind rastende under snøfall den 5.4 (JEN, JMY, REA). Det var ikke vipeprosjekt i 2024 og heller ingen registrering av vellykket hekking ved Jordhaugene.

SMÅSPOVE *Numenius phaeopus*

Status: Årvisst på trekk i lite antall, nesten utelukkende på vårtrekk.

2024: 1–2 ind 6.5 (KME, MÅS, OBR, SST), 1 ind hørt 7.5 (JEN), 1 ind 10.5 (SST) og 1 ind på trekk nord 12.5 (REA).

STORSPOVE *Numenius arquata*

Status: Vanlig på trekk, oftest om våren. I tilbakegang.

2024: Observert på 13 dager i perioden 6.4–22.5 og ind 6.9 (SST). 10 ind 21.4 (JEN, REA m.fl.) var største antall.

LAPPSPOVE *Limosa lapponica*

Status: Sjelden.

2024: 1 ind ble sett rastende på parkeringsplassen ved vaskeriet den 14.7 (JVI).

SVARTHALESPOVE *Limosa limosa*

Status: Meget sjelden. Sist sett i 2021.

KVARTBEKKASIN *Lymnocyptes minimus*

Status: Tidligere nesten årlig, nå sjelden. Sist sett i 2017.

RUGDE *Scolopax rusticola*

Status: Årvisse observasjoner i mars–april.

Rugdetrekk innenfor reservatet ble registrert i 2008, 2018, 2019 og 2022 og 2024. Hekking ble påvist i 2023.

2024: 2 ind Gullaugodden 24.3 (OBR), 1 ind 3.5 (SST), 1 ind på rugdetrekk ved Gilhusodden 5.5 og 7.5 (JEN), 1 ind overflygende 17.5 (SST), 1 ind på rugdetrekk over tårnstien 21.5 (JEN), 1 ind overflygende ved Dynodammen 11.6 (BPE) og 1 ind samme dag på Gullaugodden (JEN). Sannsynlig hekking i 2024.

DOBBELTBEEKKASIN *Gallinago media*

Status: Meget sjelden. Sist sett i 2007.

ENKELTBEEKKASIN *Gallinago gallinago*

Status: Vanlig på trekk. Har hekket. I tilbakegang.

2024: 1 ind spillende 16.4 (JEN, OBR), 12 ind næringsøkende på Gilhusodden 23.4 (REA), 1 ind 30.4 (JEN, SST), 9 ind overflygende 18.9 (MÅS), 1 ind 6.10 (BEL, JEN, OBR, REA), 1 ind 8.10 (SST), 1 ind 15.10. (SST), 4 ind 16.10 (MÅS) og 2 ind 17.10 (ANP, JEN).

POLARSVØMMESNIPE *Phalaropus fulicarius*

Status: Meget sjelden. 1 observasjon i 2010.

SVØMMESNIPE *Phalaropus lobatus*

Status: Meget sjelden. 1 observasjon i 2013.

STRANDSNIPE *Actitis hypoleucos*

Status: Meget vanlig, hekkefugl.

2024: Observert på 38 dager i perioden 11.4–29.8. Største antall var 12 ind 14.5 (OBR). Mulig hekking i 2024.

SKOGSNIPE *Tringa ochropus*

Status: Vanlig, sannsynlig hekkefugl.

2024: Observert på 18 dager fra 2.4–17.5. Største antall var 3 ind 19.4.

GRØNSTILK *Tringa glareola*

Status: Årviss på trekk i lite antall.

2024: 1 ind 1.5 (JEN), 3 ind 4.5 (JEN, PGI), 1 ind 1–2 ind 5.5 (JEN, JMY, MWD), 8 ind 8.5 (RMA), 2 ind 12.5 (REA), 1 ind 20.5 (REA) og 1 ind 21.5 (REA).

RØDSTILK *Tringa totanus*

Status: Årviss på trekk i lite antall.

2024: 1 ind 21.4 (PGI), 28.4 (HPR), 7.5 (JEN), 10.5 (SST) og 12.8 (MÅS).

GULBEINSNIPE *Tringa flavipes*

Status: Meget sjelden. Førsteobservasjon i Buskerud. Sist sett i 2021.

SOTSNIPPE *Tringa erythropus*

Status: 1–2 ind observeres nesten årlig. Sist sett i 2021.

GLUTTSNIPE *Tringa nebularia*

Status: Vanlig på trekk

2024: Observert på 13 dager i perioden 28.4–2.6. En høstobservasjon av 1 ind 14.8 (SST). Største antall var 26 ind 3.5. (OBR, SST).

STEINVENDER *Arenaria interpres*

Status: Meget sjelden. Sist sett i 2008.

POLARSNIPE *Calidris canutus*

Status: Sjelden. Sist sett i 2017.

BRUSHANE *Calidris pugnax*

Status: Årviss på trekk i lite antall.

2024: 1 ind næringssøkende den 12.5 (REA)

FJELLMYRLØPER *Calidris falcinellus*

Status: Meget sjelden. Sist sett i 2016.

TUNDRASNIPE *Calidris ferruginea*

Status: Sjelden. Sist sett i 2010.

TEMMINCKSNIPE *Calidris temminckii*

Status: Årlig i lite antall på trekk.

2024: 4 ind 17.5 (JEN, OBR, SST), 1 ind 19.5 (SST) og 1 ind 21.5 (REA).

SANDLØPER *Calidris alba*

Status: Meget sjelden. 1 observasjon i 2015.

MYRSNIPE *Calidris alpina*

Status: Årviss på trekk i lite antall. Sist sett i 2023.

FJÆREPLYTT *Calidris maritima*

Status: Meget sjelden. 2 observasjoner, i 1995 og 2017.

DVERGSNIPE *Calidris minuta*

Status: Nesten årlig i lite antall på trekk.

2024: 1 ind rastende 17.5 (JEN, OBR, SST).

ALASKASNIPE *Calidris melanotos*

Status: Førsteobservasjon i Buskerud. 1 observasjon i 2019.

DVERGTERNE *Sternula albifrons*

Status: Meget sjelden. Sist sett i 2019.

ROVTERNE *Hydroprogne caspia*

Status: Meget sjelden. 1 observasjon i 2021.

SVARTTERNE *Chlidonias niger*

Status: Meget sjelden. 2 observasjoner, i 2009 og 2017.

RØDNEBBTERNE *Sterna paradisaea*

Status: Var nesten årviss i lite antall, nå mer sjelden. Sist sett i 2023.

MAKRELLTERNE *Sterna hirundo*

Status: Vanlig i sommerhalvåret. Sporadisk hekkende.

2024: Ble sett på 21 dager i perioden 3.5–13.7. Største antall var 2 ind flere ganger. Ingen indikasjon på hekking i 2024.

SPLITTERNE *Thalasseus sandvicensis*

Status: Meget sjelden. 1 observasjon i 1978.

DVERGMÅKE *Hydrocoloeus minutus*

Status: Meget sjelden. 4 observasjoner 1994 til 2017.

KRYKKJE *Rissa tridactyla*

Status: Meget sjelden.

2024: Ett adult ind rastet i elvemunningen den 14.6, med vasking og fjærstell (SST). Dette er kun 2. observasjon av arten på Linnestranda.



Foto: Steinar Stueflotten

HETTEMÅKE *Chroicocephalus ridibundus*

Status: Meget vanlig.

2024: Ble observert på 59 dager i perioden 14.4–16.7. Heller ikke i år noen høstobservasjoner. Største antall var 50 ind 5.4, 17.4 og 4.5.

SVARTEHAVSMÅKE *Ichthyaetus melanocephalus*

Status: Meget sjelden. 3 observasjoner 2005 til 2013.

FISKEMÅKE *Larus canus*

Status: Meget vanlig i den isfrie perioden. Hekker av og til på industritak i nærheten.

2024: Observert på 74 dager i perioden 3.3–15.12. To vinterobservasjoner av tre 2K ind den 8.12 (JEN) og to ad ind den 15.12 (REA). Største antall var 200 ind 15.4 (HPR) og 16.4 (SST). Mulig hekking på tak på Gullaughalvøya.

GRÅMÅKE *Larus argentatus*

Status: Meget vanlig året rundt.

2024: Ble observert på 82 dager fra 12.1–25.12. Største antall var 70 ind 6.4 (JEN).

SVARTBAK *Larus marinus*

Status: Meget vanlig i den isfrie perioden.

2024: Ble sett på kun 49 dager, fra 24.2–29.8.

Største antall var 6 ind 9.4 (REA). Et svært dårlig år for svartbaken!

POLARMÅKE *Larus hyperboreus*

Status: Sjelden. 5 observasjoner 1978 til 2018.

SILDEMÅKE *Larus fuscus*

Status: Vanlig i sommerhalvåret.

2024: Ble observert på 55 dager i perioden 18.3–26.8. Største antall var 16 ind 19.4 (REA).

GRØNLANDSMÅKE *Larus glaucooides*

Status: Meget sjelden. 3 observasjoner 1996 til 2015.

TYVJO *Stercorarius parasiticus*

Status: Ny art for Linnestranda!

2024: Ett ind, mørk form, trekkende N forbi Gilhusodden den 6.6 (REA).

POLARJO *Stercorarius pomarinus*

Status: Meget sjelden. 1 observasjon i 2016.

ALKE *Alca torda*

Status: Meget sjelden. Sett i 2005, 2007 og 2022.

ALKEKONGE *Alca alle*

Status: Meget sjelden. Sett i 2005, 2006 og 2012.

LOMVI *Uria aalge*

Status: Nesten årviss opptreden i lite antall. Sist sett i 2023.

SMÅLOM *Gavia stellata*

Status: Årviss på trekk i lite antall, enkelte år kan individer være stasjonære i en periode.

2024: Sett på 13 dager i perioden 15.4–12.5. En høstobservasjon den 15.8 (SST). Største antall var 6 ind 18. april.

STORLOM *Gavia arctica*

Status: Årlig i lite antall, oftest om våren.

2024: 3 ind 28.4 (HPR) og 1 ind overflygende 13.5 (JEN, SST).

GULNEBBLOM *Gavia adamsii*

Status: Meget sjelden. 1 observasjon i 2021.

HAVSULE *Morus bassanus*

Status: Meget sjelden. Funnet død i 2006.

STORSKARV *Gavia arctica*

Status: Forekommer i en lokal ikke-hekkende populasjon av mellomskarv (*Phalacrocorax carbo sinensis*) og overtrekkende flokker av nordlig storskarv (*P. c. carbo*) som sees på vårtrekk.

2024: Observert på 102 dager i perioden 13.3–30.12. Største antall var 15 ind 6.9 (SST). Ingen flokker av nordlige storskarv på trekk ble observert denne våren.

EGRETTHEGRE *Ardea alba*

Status: Sjelden.

2024: Ett adult ind 16.4 (JEN, OBR, REA, SST) og 1 ind 29.4 (OBR). Åttende og niende observasjon på Linnestranda, forrige observasjon var i 2020.



Foto: Jens Erik Nygård

GRÅHEGRE *Ardea cinerea*

Status: Kan sees på Linnestranda store deler av den isfrie perioden, som oftest 1–2 ind.

2024: Ble observert på 42 dager i perioden 3.3–28.11. Største antall var 4 ind trekkende mot nord den 3.3 (SST).

FISKEØRN *Pandion haliaetus*

Status: Regelmessig fiskende i sommerhalvåret.

2024: 1–2 ind observert på 13 dager i periodene 29.4–2.6 og 3.8–1.9.

VEPSEVÅK *Pernis apivorus*

Status: Sees nesten årvisst på trekk. Sist sett i 2021.

SPURVEHAUK *Accipiter nisus*

Status: Vanligste rovfugl på Linnestranda.

2024: Ble sett på 13 dager i perioden 14.1–13.5 og 18.8–2.11. Alltid kun ett individ.

HØNSEHAUK *Astur gentilis*

Status: Regelmessig observert i lite antall, oftest i trekketidene og i vinterhalvåret.

2024: 1 2K ind overflygende 11.3 (REA), 1 ind næringssøkende 15.8 (KME), 1 1K ind 8.10 (SST), 1 ind 17.10 (ANP) og 1 ind overflygende 20.10 (SST).

SIVHAUK *Circus aeruginosus*

Status: Fåtallig trekkfugl, økende forekomst.

Hekkeforsøk ble gjort i 2023!

2024: En hann overflygende 2.5 (BEL, JEN), en hunn 7.5 (JEN), 1 ind 16.5 (MÅS), 1 hunn 28.5 (MÅS) og 1 ind 16.7 (MÅS).

MYRHAUK *Circus cyaneus*

Status: Sjelden. Sist sett i 2022.

RØDGLENTE *Milvus milvus*

Status: Meget sjelden. Sett i 2012, 2014 og 2020.

HAVØRN *Haliaeetus albicilla*

Status: Årviss i lite antall siden 2015. Sist sett i 2022.

FJELLVÅK *Buteo lagopus*

Status: Nesten årvisst på trekk i lite antall.

2024: Ett ind sett sittende på stolpe ved Jordhaugene den 14.9 (BPE).

MUSVÅK *Buteo buteo*

Status: Årviss på trekk i lite antall. Noen vinterfunn. Økende forekomst.

2024: Sett på 20 dager i periodene 20.3–12.5 og 12.8–20.11. En sommerobservasjon av ett ind jaget av nøtteskrike på Gullaughalvøya den 8.7 (JEN). Største antall var 3 ind overflygende 15.8 (SLW).

PERLEUGLE *Aegolius funereus*

Status: Meget sjelden. 1 observasjon i 2023.

HAUKUGLE *Surnia ulula*

Status: Meget sjelden. Sett i 2013 og 2016.

SPURVEUGLE *Glaucidium passerinum*

Status: Meget sjelden. 1 observasjon i 2023.

HORNUGLE *Asio otus*

Status: Sjelden. Hekkende i 2018.

JORDUGLE *Asio flammeus*

Status: Sjelden. Sist sett i 2023.

HUBRO *Bubo bubo*

Status: Meget sjelden. Sist sett i 2008.

KATTUGLE *Strix aluco*

Status: Sjelden. Den er vanlig i Lierdalen ellers og høres jevnlig i Linnestia like i nærheten.

2024: Hørt ved Gullaug skole 17.2 (JAP).

ISFUGL *Alcedo atthis*

Status: Etter hvert nokså regelmessig forekommende på Linnestranda. Hekking enkelte år i Lierelva.

2024: 1 ind ble sett 12.8 (MÅS), 1–2 ind regelmessig fra 25.9–10.11 (HPR, JEN, MOT, SST m.fl.) og 1 ind 26.12–27.12 (AHA, EHA, SST).

VENDEHALS *Jynx torquilla*

Status: Nesten årlig passerende på trekk. Mulig hekkende i 2016.

2024: 1 ind observert ved Gilhusodden 1.5 (JEN).



Foto: Jens Erik Nygård

TRETÅSPETT *Picoides tridactylus*

Status: Meget sjelden. Sist observert i 2011.

DVERGSPETT *Dryobates minor*

Status: Vanlig, hekkefugl. I tilbakegang.

2024: 1–2 ind observert på 25 dager fra 10.3–15.9. Sannsynlig hekking i 2024.

FLAGGSPETT *Dendrocopos major*

Status: Meget vanlig. Hekkefugl.

2024: Observert på 37 dager fordelt på hele året. Sannsynlig hekking i 2024. Største antall var 2 par observert på Gullaughalvøya 13.4 (JEN).

HVITRYGGSPETT *Dendrocopos leucotos*

Status: Meget sjelden. Sett vinteren 2017–2018.

SVARTSPETT *Dryocopus martius*

Status: Sees eller høres årlig.

2024: Hørt fra Gullaug 15.9 (SST) og på Gullaughalvøya den 16.10 (JEN).

GRØNNSPETT *Picus viridis*

Status: Var vanlig på Dynos område, av og til i reservatet. Høres og sees sjeldnere nå.

2024: 1 hann sang/spill på Gullaughalvøya 28.3 (JEN), 1 ind hørt 1.4 (JEN, OBR) og 1 ind sang/spill 12.5 på Gullaugodden. Mulig hekking på Gullaughalvøya.

GRÅSPETT *Picus canus*

Status: Meget sjelden. 1 observasjon i 2010.

TÅRNFALK *Falco tinnunculus*

Status: Årviss i lite antall på trekk vår og høst. Sist sett i 2022.

DVERGFALK *Falco columbarius*

Status: Årviss i lite antall. Sist sett i 2022.

LERKEFALK *Falco subbuteo*

Status: Årviss i lite antall.

2024: 1 ind næringssøkende 29.8 (JBE).

JAKTFALK *Falco rusticolus*

Status: Meget sjelden. Sist sett i 2016.

VANDREFALK *Falco peregrinus*

Status: Årviss i lite antall siden 2006. Fra 2016 til 2021 hekkende i Gullaugberga.

2024: 1 ind 5.4 (JEN, JMY, REA).

VARSLER *Lanius excubitor*

Status: Nesten årviss i lite antall i vinterhalvåret. Sist sett i 2023.

TORNSKATE *Lanius collurio*

Status: Nesten årviss i lite antall. Sist sett i 2023.

NØTTESKRIKE *Garrulus glandarius*

Status: Årviss i lite antall.

2024: 3 ind, en mulig familiegruppe, ble observert på Gullaugodden 8.7 (JEN), 1 ind 6.10 (BEL, JEN, OBR, REA) og 1 ind 15.10 (SST).

SKJÆRE *Pica pica*

Status: Meget vanlig året rundt, hekkefugl

2024: Observert på 93 dager fordelt over hele året. Største antall var 23 ind 24.1 og 27.2 (JVI). Sannsynlig hekking i 2024.

NØTTEKRÅKE *Nucifraga caryocatactes*

Status: Årviss i lite antall.

2024: 1 ind hørt på Gullaug 18.8 (VØV, SHA).

KAIE *Coloeus monedula*

Status: Kan overnatte på Gilhusodden i store flokker vinterstid sammen med kråker. Næringsøkende i distriktet om vinteren. Økende hekkebestand i distriktet.

2024: Observert på 25 dager i periodene 23.1–1.4 og 11.10–30.12. Største antall var 550 ind på kornåker ved Jordhaugene 16.12 (JEN).

KORNKRÅKE *Corvus frugilegus*

Status: Vinterstid i lite antall. Sist sett i 2023.

KRÅKE *Corvus cornix*

Status: Meget vanlig, hekkefugl. Kan overnatte på Gilhusodden i store flokker vinterstid sammen med kaier.

2024: Ble observert på 103 dager fordelt over hele året. Største antall var 400 ind på kornåker ved Jordhaugene 20.11 (JEN). Hekking ikke påvist i 2024.

RAVN *Corvus corax*

Status: Vanlig. Hekkefugl.

2024: 1–3 ind ble observert på 17 dager i periodene 12.1–24.5 og 18.8–30.12. Fem unger vokste opp i reiret i Gullaugberga også i 2024.

SIDENSVANS *Bombycilla garrulus*

Status: Streiffugl som besøker oss årlig i vinterhalvåret avhengig av mattilgang. Sist sett i 2023.

SVARTMEIS *Periparus ater*

Status: Sjelden besøkende fra marka i nærheten. Sist sett i 2022.

LØVMEIS *Poecile palustris*

Status: Vanlig hele året, men kan være nokså stillferdig og usynlig i perioder, særlig i hekketiden.

2024: Observert på 79 dager i periodene 4.1–31.5 og 15.7–30.12. Største antall 5 ind 27.8 (KJO). Mulig hekking i 2024.

GRANMEIS *Poecile montanus*

Status: Sjelden besøkende fra marka i nærheten. Sist sett i 2023.

BLÅMEIS *Cyanistes caeruleus*

Status: Meget vanlig året rundt, hekkefugl.

2024: Observert på 124 dager spredt over hele året. Største antall var 15 ind 14.2 (SST). Sannsynlig hekking i 2024.

KJØTTMEIS *Parus major*

Status: Meget vanlig året rundt, hekkefugl.

2024: Ble observert på 110 dager spredt over hele året. Største antall var 13 ind 18.3 (ASO). Sannsynlig hekking i 2024.

SKJEGGMEIS *Panurus biarmicus*

Status: Sjelden. Sist sett i 2023.

SANGLERKE *Alauda arvensis*

Status: Vanlig, hekkefugl i jordbrukslandskapet. I sterk tilbakegang.

2024: 1 ind ved Jordhaugene 29.3 (JEN), 3 ind 4.4 (JEN, REA), 1 ind syngende ved Jordhaugene 20.4 (JEN), 3 ind trekkende mot sør 25.9 (SST), 1 ind overflygende 6.10 (BEL, JEN, OBR, REA) og 1 ind trekkende 15.10 (SST). Et svært dårlig år for sanglerka!

FJELLERKE *Eremophila alpestris*

Status: Meget sjelden. 2 observasjoner, i 2016 og 2019.

SANDSVALE *Riparia riparia*

Status: Vanlig i sommerhalvåret. I tilbakegang?

2024: 10–12 ind 5.5 (JEN, REA), 5 ind 6.5 (SST), 5 ind 7.5 (JEN), 1 ind 25.5 (MÅS), 1 ind 25.5 (JEN), 1 ind 26.5 (JEN, REA), 40 ind 6.6 (REA), 10 ind 14.6

(SST) og 5 ind 30.6 (SST). Et svært dårlig år for sandsvala!

LÅVESVALE *Hirundo rustica*

Status: Vanlig i sommerhalvåret. Ikke lenger hekkefugl?

2024: Observert 28 dager i perioden 30.4–9.10. Største antall var 50 ind 6.5 (JEN). Ingen indikasjon på hekking.

TAKSVALE *Delichon urbicum*

Status: Vanlig i sommerhalvåret. Hekkefugl.

2024: Observert kun 11 dager i perioden 5.5–13.8. Største antall var 10 ind 6.5 (JEN). 3 par med reir på låven på Gilhus også i år.

STJERTMEIS *Aegithalos caudatus*

Status: Sees sporadisk i små familieflokker i vinterhalvåret. Har hekket.

2024: 7 ind 14.1 (RGY), 1 ind 29.4(OBR), 3 ind på Gullaughalvøya 2.5 (BEL, JEN), minst ett ind 4.5 (MOT), 1 ind 25.5 (ASO), 4 ind 6.10 (BEL, JEN, OBR, REA), 5 ind 16.10 (KME, MÅS), 6 ind 19.10 (JEN), 3–6 ind 5.11 (JBE, SST) og 2 ind hørt 12.12 (HBE).

BØKSANGER *Phylloscopus sibilatrix*

Status: Sjelden. Sist sett i 2022.

GULBRYNSANGER *Phylloscopus inornatus*

Status: Meget sjelden. 1 observasjon i 2015.

LØVSANGER *Phylloscopus trochilus*

Status: Meget vanlig, hekkefugl

2024: Ble observert 38 dager fra 27.4–21.8. Største antall var kun 5 ind 2.5 (BEL, JEN) og 5 syngende hanner på Gullaughalvøya 24.5 (JEN). Sannsynlig hekking.

GRANSANGER *Phylloscopus collybita*

Status: Vanlig på trekk. Hekkefugl.

2024: Ble observert på 68 dager fra 20.3–20.10. Største antall var 7 ind 24.4 (JEN). Hekking ble påvist i 2024.

SIVSANGER *Acrocephalus schoenobaenus*

Status: Sees nesten årlig på trekk. Gjorde hekkforsøk i 2019.

2024: Observert syngende i elvemunningen 16.5 (HPR, MÅS).

BUSKSANGER *Acrocephalus dumetorum*
Status: Meget sjelden. Sett i 2008 og 2018.

RØRSANGER *Acrocephalus scirpaceus*

Status: Vanlig i sommerhalvåret, hekkefugl.

2024: Ble observert på 28 dager i perioden 12.5–6.9. Største antall var 5 ind 21.5 (REA). Sannsynlig hekking.

MYRSANGER *Acrocephalus palustris*

Status: Vanlig. Årlig hekkende i lite antall.

2024: 1–3 syngende hanner observert på 14 dager i perioden 17.5–30.6, derav minst 1 på Gullaughalvøya. Mulig hekking. To høstobservasjoner av 1 ind 3.8 (PGI) og 12.8 (MÅS).

GULSANGER *Hippolais icterina*

Status: Vanlig om våren, hekkefugl.

2024 1–2 syngende hanner ble observert på 12 dager i perioden 16.5–16.7. Mulig hekking.

GRESSHOPPESANGER *Locustella naevia*

Status: Meget sjelden. Sett i 1977 og 1997.

MUNK *Sylvia atricapilla*

Status: Meget vanlig i sommerhalvåret, hekkefugl.

2024: Ble sett 32 dager fra 18.4–27.8. Største antall var 3 ind flere ganger. Sannsynlig hekking.

HAGESANGER *Sylvia borin*

Status: Vanlig, hekkefugl.

2024: 1–2 ind sett eller hørt på 15 dager fra 14.5–20.6. Sannsynlig hekking

MØLLER *Curruca curruca*

Status: Årvis i lite antall, oftest om våren. Hekking enkelte år.

2024: 3 hanner syngende 2.5 (BEL), 1 ind 3.5 (OBR, SST), 1 syngende hann 10.5 (SST) og 1 syngende hann på Gullaughalvøya 24.5 (JEN).

TORNSANGER *Curruca communis*

Status: Årvis i lite antall om våren. Hekkefugl enkelte år.

2024: 1 syngende hann 28.5 (MÅS).

FUGLEKONGE *Regulus regulus*

Status: Sjelden. Sist sett i 2021.

GJERDESMETT *Troglodytes troglodytes*

Status: Vanlig, men varierende i antall, hekkende i gode år.

2024: 1–2 ind observert på 36 dager fra 27.3–26.12. Hekking ble påvist i 2024.

SPETTMEIS *Sitta europaea*

Status: Vanlig, hekkefugl

2024: Ble observert på 83 dager fordelt over hele året, bortsett fra juli måned. Største antall var 3 ind flere ganger. Sannsynlig hekking i 2023.

TREKRYPER *Certhia familiaris*

Status: Vanligst i vinterhalvåret, men har også vært påvist hekkende flere ganger.

2024: 1–2 ind ble observert på 17 dager i periodene 5.1–25.5 og 19.10–12.12. Mulig hekking i 2024.

STÆR *Sturnus vulgaris*

Status: Vanlig, hekkefugl.

2024: Observert på 16 dager i perioden 24.3–21.9. En sjelden vinterobservasjon ved foring den 23.1 (NFL). Største antall var kun 50 ind 12.8 (MÅS). Hekking ble påvist i låven på Store Gilhus.

MÅLTROST *Turdus philomelos*

Status: På trekk i lite antall og syngende hanner er vanlig. Hekker enkelte år.

2024: Ble observert på 20 dager i perioden 1.4–11.6. Største antall var 10 ind rastende i elvemunningen etter et snøfall (JEN, REA). Mulig hekking.

DUETROST *Turdus viscivorus*

Status: Sjelden.

2024: 1 ind syngende fra tretopp på øya 27.3 (OBR, SST, TWE).

RØDVINGETROST *Turdus iliacus*

Status: Meget vanlig, hekkefugl i stort antall.

2024: Observert på 58 dager fra 22.4–13.10. Største antall var ca. 700 ind på trekk i blandede flokker med gråtrost den 4.4 (JEN, REA). Dette er desidert største registrerte antall noensinne. Sannsynlig hekking også i 2024.

SVARTTROST *Turdus merula*

Status: Vanlig, hekkefugl.

2024: Ble observert 80 dager fordelt over hele året. Største antall var 5 ind 12.3 (SST). Sannsynlig hekking i 2024.

GRÅTROST *Turdus pilaris*

Status: Meget vanlig, hekkefugl i stort antall.

2024: Ble sett på 57 dager i perioden 28.3–25.12. Største antall var 300 ind på trekk i blandede flokker med rødvingetrost 4.4 (JEN, REA). Hekking ble påvist i 2024.

RINGTROST *Turdus torquatus*

Status: Sjelden.

2024: Ett ind ble observert på Gilhusodden 15.4 (JNY). Første observasjon siden 2013!



Foto: Jan-Erik Nyhus

GRÅFLUESNAPPER *Muscicapa striata*

Status: Vanlig i lite antall om våren. Sannsynligvis årlig hekkende.

2024: 1 ind ble observert 6.5 (MÅS), 16.7 (MÅS) og 27.8 (KJO).

RØDSTRUPE *Erithacus rubecula*

Status: Meget vanlig, hekkefugl.

2024: Observert 75 dager i perioden 4.1–20.10. Største antall var 20 ind 3.4 (JEN, REA). Sannsynlig hekking i 2024.

NATTERGAL *Luscinia luscinia*

Status: Var vanlig i hekketiden og trolig årlig hekkende.

2024: Nattergalen var tilbake med 2 syngende hanner i perioden 17.5–2.6. En ved Dynodammen og en på Gullaughalvøya.

BLÅSTRUPE

Luscinia svecica

Status: Fåtallig på trekk.

2024: Ett ind på Gilhusodden 6.5 (JEN).



SVARTHVIT FLUESNAPPER *Ficedula****hypoleuca***

Status: Tidligere vanlig i lite antall om våren. Nå sjeldnere.

2024: 1 ind 7.5 (EGA, KME, RGA), 1 hann 8.5 (JEN, RMA), 1 syngende hann 10.5 (SST) og 1 ind 16.5 (MÅS).

RØDSTJERT *Phoenicurus phoenicurus*

Status: Sjelden. Sist sett i 2023.

BUSKSKVETT *Saxicola rubetra*

Status: Tidligere hekkefugl, nå sjelden. Sist sett i 2022.

STEINSKVETT *Oenanthe oenanthe*

Status: Årviss i lite antall. Hekker enkelte år.

2024: Et par ved kaia på Gilhus 1.5 og 7.5 (JEN), men hekking ikke bekreftet.

FOSSEKALL *Cinclus cinclus*

Status: Har vært nesten årviss på trekk. Passerer på vei til og fra hekkeplassene i Liervassdraget. Sist sett i 2018.

PILFINK *Passer montanus*

Status: Meget vanlig, hekkefugl.

2024: Registrert på 28 dager fra fordelt over det meste av året. Største antall var 40 ind 19.2 (JEN). Sannsynlig hekking i 2024. Vanlig i gata langs Linnestranda, sterkt underrapportert.

GRÅSPURV *Passer domesticus*

Status: Vanlig, hekkefugl.

2024: Rapportert på 14 dager fordelt over det meste av året. Største antall var 25 ind 14.2 (SST) og 19.2 (JEN). Arten er underrapportert, finnes i bebyggelsen året rundt, men i mindre antall enn pilfinken. Sannsynlig hekking i 2024.

JERNPURV *Prunella modularis*

Status: Vanlig i lite antall om våren, hekkefugl.

2024: 1–2 ind observert på 30 dager i perioden 5.4–18.9. For det meste syngende hanner. Sannsynlig hekking i 2024.

GULERLE *Motacilla flava*

Status: Vanlig på trekk, fortrinnsvis om høsten. I tilbakegang?

2024: 1 ind 9.8 og 2 ind 20.8 (JVI), i begge tilfeller ved Gilhusodden.

VINTERERLE *Motacilla cinerea*

Status: Årviss på trekk i lite antall. Passerer på vei til og fra hekkeplassene i Lierdalen. Hekket i 2023.

2024: 1–3 ind observert på 13 dager i perioden 18.3–5.4 og 12.8–11.9.

LINERLE *Motacilla alba*

Status: Meget vanlig, hekkefugl. Noen vinterfunn.

2024: Observert 39 dager i perioden 28.3–6.10.

Største antall var 50 ind 9.8 og 20.8 (JVI).

Sannsynlig hekking i 2024.

HEIPILERKE *Anthus pratensis*

Status: Tidligere vanlig på trekk vår og høst. Nå i sterk tilbakegang.

2024: 8 ind overflygende 18.9 (MÅS).

TREPIPLERKE *Anthus trivialis*

Status: Sjelden på Linnestranda, til tross for at den finnes i skogområder i nærheten. Sist sett i 2019.

SKJÆRPIPLERKE *Anthus petrosus*

Status: Meget sjelden. Sett i 1998, 2007, 2016 og 2020.

BOKFINK *Fringilla coelebs*

Status: Meget vanlig i sommerhalvåret, hekkefugl.

2024: Observert på 72 dager i periodene 6.3–20.10. Største antall var 15 ind på jorde på Gullaughalvøya den 23.9 (JEN). Sannsynlig hekking.

BJØRKEFINK *Fringilla montifringilla*

Status: Årlig på trekk i lite antall.

2024: 1 hann 20.3 (REA), 1 ind 24.3 (HPR), 1 hann ved foring 26.3 (JAP), 1 ind 20.4 (RZA, ØRØ), 1 ind 21.4 (OBR, PGI, REA), 2 ind 24.4 (JEN), 1 ind 27.4 (JEN), 3 ind 18.9 (MÅS), 1 ind 5.10 (SST) og 1 ind 6.10 (BEL, OBR, JEN, REA).

KJERNEBITER *Coccothraustes coccothraustes*

Status: Årviss til stede, sannsynlig hekkende de fleste år.

2024: 1 ind 27.3 (OBR, SST), 29.3 (PGI), 14.4 (JEN), 15.4 (MÅS, SST), 6.10 (BEL, JEN, OBR, REA) og 11.10 (MÅS).

DOMPAP *Pyrrhula pyrrhula*

Status: Vanlig i vinterhalvåret.

2024: Observert på 40 dager i periodene 4.1–12.5 og 6.10–27.12. Største antall var 5 ind 23.1 (NFL) og 11.10 (MÅS).

ROSENFINK *Carpodacus erythrinus*

Status: Passerer på trekk, men har også forsøk på hekking et par år.

2024: 1 hann syngende 20.5 (JEN).

GRØNNFINK *Chloris chloris*

Status: Meget vanlig, hekkefugl.

2024: Ble observert på 57 dager fra 29.1–27.11. Største antall var 25 ind ved Gilhusodden 19.2 (JEN). Hekking ble påvist i 2024.

BERGIRISK *Linaria flavirostris*

Status: Årviss på trekk i lite antall. Sist sett i 2023.

TORNIRISK *Linaria cannabina*

Status: Årviss i lite antall. Hekker enkelte år. **2024:** Observert på 11 dager i perioden 24.3–6.10. Største antall var 8 ind ved Jordhaugene 23.4 (JEN). Mulig hekking i 2024.

GRÅSISIK *Acanthis flammea*

Status: Vanlig i vinterhalvåret. Inkluderer nå brunsisik og polarsisik.

2024: Observert 25 dager i perioden 14.1–7.5. En høstobservasjon 15.10 (SST). Største antall var 40 ind 10.2 (JVI). 6 av observasjonene er registrert som brunsisik.



Foto: Jens Erik Nygård

GRANKORSNEBB *Loxia curvirostra*

Status: Sjelden. Sist sett i 2015.

STILLITS *Carduelis carduelis*

Status: Vanlig, hekkefugl.

2024: Ble observert på 35 dager i perioden 24.2–26.12. Største antall var 12 ind 20.3 (REA). Mulig hekking.

GRØNNISISIK *Spinus spinus*

Status: Vanlig i vinterhalvåret, kan ha invasjonstet forekomst, noen år også om sommeren. Hekker enkelte år.

2024: Ble observert på 38 dager i periodene 23.1–2.6 og 18.9–27.12. Største antall var 80 ind 6.10 (BEL, JEN, OBR, REA). Mulig hekking i 2024.

LAPSPURV *Calcarius lapponicus*

Status: Meget sjelden. Sett i 1978, 2015 og 2018.

SNØSPURV *Plectrophenax nivalis*

Status: Sjelden. Sist sett i 2021.

GULSPURV *Emberiza citrinella*

Status: Tidligere vanlig hekkefugl, nå i sterk tilbakegang.

2024: 1–4 ind observert på 17 dager i perioden 23.1–13.4 og 27.9–20.10. Mulig hekking på Gullaughalvøya.

HORTULAN *Emberiza hortulana*

Status: Meget sjelden. 1 observasjon i 1971.

SIVSPURV *Emberiza schoeniclus*

Status: Meget vanlig i sommerhalvåret, hekkefugl.

2024: Observert på 64 dager i perioden 20.3–17.10. Største antall var 4 ind flere ganger. Sannsynlig hekking også i 2024.

PATTEDYR

Bever 1 ind 11.3 (MOT), ferske gnagespor/tilløp til hyttebygging på elvebredden nær fugletårnet 2.4 (JEN, REA), gnagespor/felt tre 9.4 (OBR), 1 ind svømmende 5.5 (OBR), 1 ind funnet død 14.6 (REA).



Beverhytte ved tårnstien. Foto: Rolf E. Andersen

Steinkobbe 1 ind 5.4 (JEN, REA), 1 ind 23.4 (REA), 1 ind stasjonært 10.5–31.5 (JEN, SST), 1 ind 15.10 (SST) og 1 ind 19.10 (SST).



Steinkobbe med fiskekrok i øre. Foto: Steinar Stueflotten

Rådyr 1 hann 3.5 (OBR, SST), 2 ind 5.5 (OBR), 1 hunn 13.5 (JEN), 1 hunn 20.5 (PGI), og 1 ind 28.6 på Gullaugodden (OBR).

Mink 1 ind 22.3 (MOT), 1–2 ind 27.3 (OBR, SST), 2 ind 1.4 (PGI), og 1 ind 3.4 (KME, REA).

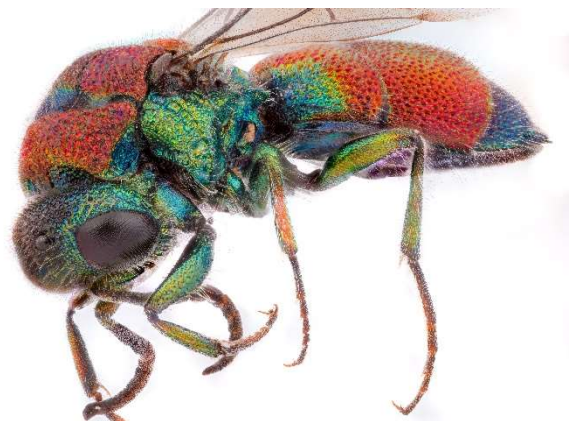
Grevling ferske spor i skogen øst på Gilhusodden 7.5 (JEN).

Ubestemt flaggermus 2 ind næringssøkende nedenfor Linnes bru den xx

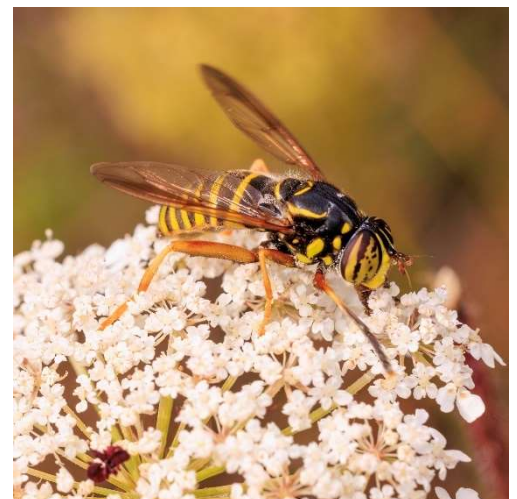
VIRVELLØSE DYR

I tillegg til fugler og pattedyr er det de siste årene blitt foretatt omfattende registrering av virvelløse dyr innenfor det samme registreringsområde. Totalt er det per dato registrert 901 arter, de fleste insekter. Av disse er 16 arter rødlistede.

1.	<i>Polydrusus flavipes</i> (De Geer, 1775)	NT
2.	praktgullbasse <i>Gnorimus nobilis</i> (Linnaeus, 1758)	NT
3.	<i>Stenus bimaculatus</i> Gyllenhal, 1810	NT
4.	markusflue <i>Bibio marci</i> (Linnaeus, 1758)	NT
5.	lys humleflue <i>Villa cingulata</i> (Meigen, 1804)	VU
6.	maurvåpenflue <i>Clitellaria ephippium</i> (Fabricius, 1775)	EN
7.	svartfottreblomsterflue <i>Spilomyia manicata</i> (Rondani, 1865)	NT
8.	almebladsikade <i>Ribautiana ulmi</i> (Linnaeus, 1758)	NT
9.	<i>Taphropeltus hamulatus</i> (Thomson, 1870)	NT
10.	flekket askegallesuger <i>Psyllopsis fraxini</i> (Linnaeus 1758)	NT
11.	flammegullveps <i>Chrysis viridula</i> Linnaeus, 1761	VU
12.	<i>Tomostethus nigritus</i> (Fabricius, 1804)	NT
13.	<i>Fenusa ulmi</i> Sundevall, 1847	NT
14.	<i>Macrophya blanda</i> (Fabricius, 1775)	VU
15.	almestjertvinge <i>Satyrium w-album</i> (Knoch, 1782)	NT
16.	humlevikler <i>Grapholita discretana</i> Wocke, 1861	CR



Flammegullveps. Foto: Jens Erik Nygård



Svartfottreblomsterflue. Foto: Jens Erik Nygård