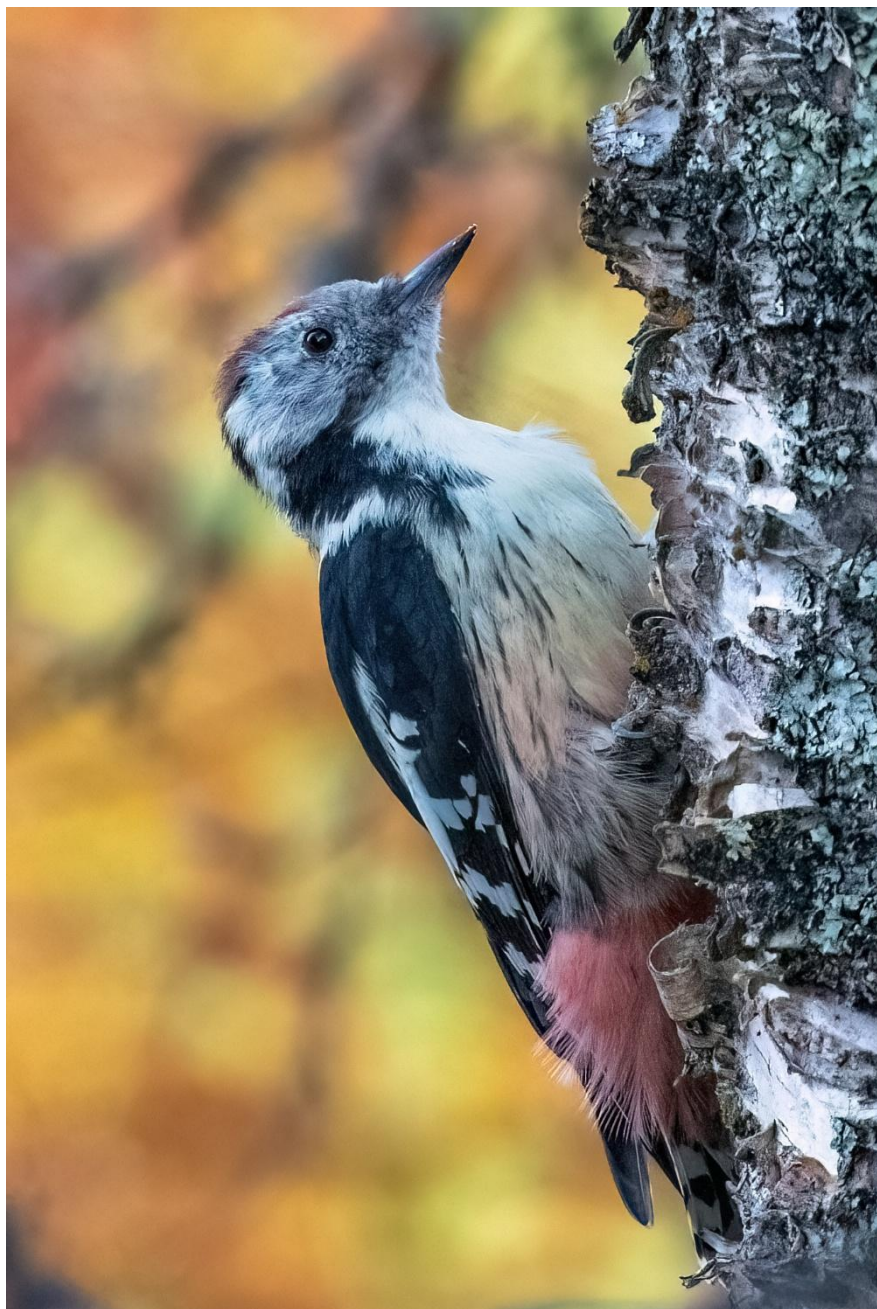


## Sjeldne fugler i Troms 2023

Av Vegard Bang Fjeldheim, Fredrik Broms, Björn Lundquist og Ole-Morten Toften

Troms er et lite fylke i areal, men med stor geografisk variasjon. I vest er det fjorder og kyst, mens det i øst er barskogbelter og høvfjellsområder. Dette gir et stort mangfold av arter, fra pelagiske arter til rene høvfjellsarter. Året 2023 hadde mye godt å by på når det gjelder sjeldne fugler, deriblant et førstefunn for Norge. Denne rapporten oppsummerer funn av sjeldne og uvanlige fugler i Troms for 2023.



*Mellomspett på Senja høsten 2023. Foto: Leon Johansson/Senja Naturfoto*

## Fugleåret 2023

I 2023 ble det totalt rapportert 19 779 funn fordelt på 198 fuglearter i Troms, i tillegg til én gråspuv (*Passer domesticus*) x pilfink (*Passer montanus*) hybrid. Funnene er fordelt over store deler av fylket, men med få funn i de høyereliggende områdene av indre Troms. De fleste funnene i fylket er gjort i områdene rundt Harstad, Ibestad, Balsfjord samt i og rundt Tromsø (figur 1). Kjøttmeis (*Parus major*) var den mest rapporterte arten, med 550 registrerte observasjoner.

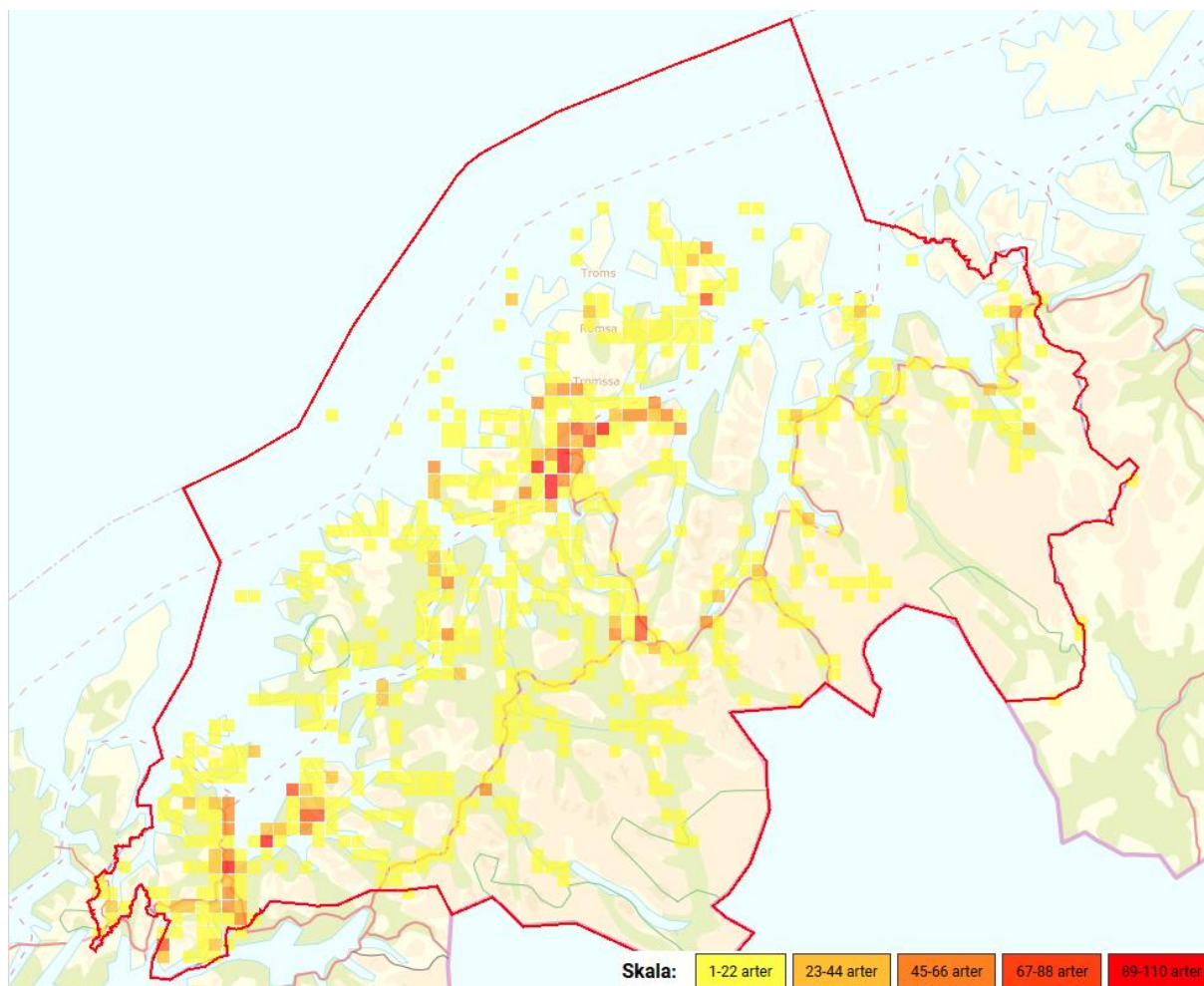
Det ble påvist to nye arter for Troms i 2023. Den 6. mai ble en adult damsnipe (*Tringa stagnatilis*) observert i våtmarka på Tisnes utenfor Tromsø. Fuglen ble sett av en rekke observatører, og holdt seg i det samme området frem til 8. mai. Fuglen var muligens til stedet også 5. mai, uten at dette med sikkerhet kunne fastslås. Dette var det første funnet av arten i Troms, og det første av tre funn av arten i Norge i 2023.

Den største overraskelsen kom riktignok litt utpå høsten. Den 24. august oppdaget Leon Johansson en spett i hagen på Gibostad, og det ble først antatt at det dreide seg om en dvergspett (*Dryobates minor*). Observasjonen ble riktignok gjort på kvelden i dårlig lys, og artsbestemmelsen var usikker. Fuglen var tilbake i hagen til Johansson 1. september, og den ble sett i hagen flere ganger daglig i tiden etter dette. Først den 19. oktober ble fuglen observert også i hagen til Otto Andreas Aune ved Indre Årnes ca. 2 km unna hagen til Johansson (L. Johansson, personlig kommunikasjon). Aune startet en diskusjon på gruppa «Fugler i Nord» på Facebook, hvor både bildene til Aune og Johansson ble lagt ut, og det ble da slått fast at det dreide seg om landets første funn av mellomspett (*Dendrocoptes medius*)! Fra 19. oktober og frem til siste observasjon 24. oktober ble mellomspetten sett jevnlig i begge de aktuelle hagene. Den siste dagen fuglen ble observert hadde den en tynn hyssing rundt nebbet og hodet. Dette gjorde at fuglen trolig hadde problemer med å ta til seg tilstrekkelig med næring. Selv om fuglens skjebne forblir et mysterium, var det mye som tydet på at den kanskje endte sine dager på Senja. Mer om funnet av mellomspetten på Senja kan du lese om i Myklebust (2023).

Av andre sjeldenheter verdt å nevne i 2023 kan det trekkes frem funn av: toppdykker (*Podiceps cristatus*; 1 funn), dvergmåke (*Hydrocoloeus minutus*; 1 funn), lappiplerke (*Anthus cervinus*; 3 funn), svartglente (*Milvus migrans*; 1 funn), dvergspurv (*Emberiza pusilla*; 1 funn), sivhauk (*Circus aeruginosus*; 1 funn), hærfugl (*Upupa epops*; 2 funn), musvåk (*Buteo buteo*; 1 funn), lappmeis (*Poecile cinctus*; 1 funn), svartrødstjert (*Phoenicurus ochruros*; 1 funn), stillits (*Carduelis carduelis*; 1 funn) og turteldue (*Streptopelia turtur*; 1 funn).

## Været i 2023

Selv om det er store forskjeller mellom indre og ytre strøk, var både januar og februar relativt varme med temperaturer godt over normalen. I Tromsø ble det for eksempel registrert temperaturer henholdsvis 1,5°C og 2,8°C over middeltemperaturen i Tromsø for perioden 1991-2020. Dette gjorde at det var relativt lite snø på starten av året, spesielt i kystnære områder. Mars var en kald måned med 2,7 grader under normalen, mens temperaturen var noe nærmere normalen i april og mai. Snømengdene tok seg også opp utover vinteren. Sommermånedene var relativt varme og tørre med temperaturer over normalen og nedbør godt under normalen. Etter en svært nedbørsrik september var både oktober, november og desember tørre og kalde måneder med relativt lite nedbør og med temperaturer over 2 grader under normalen. Alt av værdata er hentet fra Norsk klimaservicesenter (2024).



**Figur 1.** Tetthetskart med 5x5 km ruter av alle fugleobservasjoner i Troms for 2023. Kartet er hentet fra [www.artsobservasjoner.no](http://www.artsobservasjoner.no).

## Ny vår for LRSK-Troms

LRSK (den lokale rapport og sjeldenhetskomiteén) sitt mandat er å samle inn og kvalitetssikre funn av sjeldne og uvanlige fuglearter innenfor fylkesgrensene til Troms på vegne av Artsdatabanken. I flere år har LRSK Troms dessverre kun hatt sporadisk aktivitet og i praksis vært ikke-fungerende. Styret i BirdLife Troms utpekte dermed en ny komite høsten 2022 bestående av Ole-Morten Toften, Fredrik Broms, Björn Lundquist og Vegard Bang Fjeldheim (leder/sekretær).

## Hvordan rapportere arter?

All rapportering av arter skjer via [www.artsobservasjoner.no](http://www.artsobservasjoner.no) (AO). Rapporteringslista til LRSK ble revidert høsten 2022 og er implementert i AO. I tillegg er den vedlagt bakerst i denne rapporten. Arter som er merket med «X» er arter hvor LRSK må få innsendt en rapport med utførlig beskrivelse eller dokumentasjon. På arter hvor det må sendes inn en rapport merkes automatisk som «rapport skal skrives for LRSK» når observasjonen registreres i AO. Den enkleste måten å sende en rapport til LRSK på er å velge fanen «Mine sider» til høyre i skjermbildet inne på AO, for deretter å velge aktuell art i rubrikken «Funn for validering» som da skal være synlig på venstre side av skjermbildet. Da vil du tas til den aktuelle arten, og oppe til venstre i funninformasjonen vil du finne en knapp som heter «Skriv rapport». Dersom det foreligger svært god bilde- og/eller lyd dokumentasjon sammen med funnet på AO, kan LRSK godkjenne funnet uten at det må sendes inn en separat rapport da bildet og/eller lydklippet regnes som dokumentasjon god nok.

All saksbehandling i komiteen av innsendte rapporter skjer fortløpende i AO, med supplerende diskusjoner på e-post om det skulle være behov for det.

De øvrige artene i rapporteringslista skal ikke rapporteres til LRSK med egen rapport, men LRSK ønsker at flest mulig av disse funnene registreres på AO. På den måten kan LRSK hente ut ønskelig informasjon direkte fra AO.

### **Oppbygging av rapporten**

Denne rapporten er bygd opp med artsomtaler av samtlige arter omtalt i rapporteringslista utarbeida av LRSK-Troms. Funnene er presentert i kronologisk rekkefølge, med valideringskriterier gitt under hver art. I tillegg er det oppgitt om funnet er behandlet av LRSK eller NSKF (Norsk sjeldenhetskomité for fugl). For de fleste artene er det kun gitt en sammenstilling av funnmassen som er registrert på AO, men enkelte arter har fått en utvidet omtale. Dette gjelder stort sett de meste uvanlige artene. For å korte ned funntekstene er aktiviteter uten spesiell betydning, slik som «næringssøkende», «rastende» og «overflygende» etc. fjernet i denne rapporten. Dersom det er flere enn tre observatører på et funn, vil det kun være den som rapporterte funnet først, eventuelt den som er markert som finner av funnet, som er listet opp. For de fleste artene er samtlige funn som svarer til rapporteringslista inkludert, men for enkelte arter med svært mange funn gis det kun en kommunevis oppsummering med antall funn og totalt antall individer.

### **Takk til alle observatører**

LRSK Troms ønsker å rette en stor takk til alle som bidrar med observasjoner og raske responser på våre henvendelser. Mange har i løpet av året fått henvendelser knyttet til innsendelse av rapporter eller ytterligere informasjon knyttet til enkelte funn, og LRSK har opplevd stor velvilje fra samtlige observatører. I tillegg retter vi en ekstra takk til alle som har bidratt med bilder til denne rapporten.



*Bra med smånagere gjorde at mange perleugler gjennomføre vellykkede hekkinger i 2023. Foto: Fredrik Broms*

## Årstekster av godkjente funn

### ringgås, underarten hrota (*Branta bernicla hrota*)

\*alle funn – LRSK

1 ind. Nordrollnes, Ibestad 26.-27.6 (Trond Hanssen, Trond-Arvid Isaksen, Dag Sigurd Brustind).

### tundrasædgås (*Anser serrirostris*)

\*alle funn – LRSK

1 ind. Ibestadjæra, Ibestad 4.5 (Trond Hanssen, Trond-Arvid Isaksen). 2 adult Tisnes, Tromsø 7.-21.5 (Trond Hanssen mfl.). 1 ind. Hunden, Karlsøy 14.5 (Jan Höper). 1 adult Brennsholmen, Kvaløya, Tromsø 14.5 (Hjalmar Westgård, Fredrik Broms). 1 ind. Risvikmyra, Rakkfjorden, Tromsø 23.5 (Ann Karin Gaasland, Sissel Pedersen). 1 ind. Hunden, Karlsøy 28.5 (Jan Höper). 2 par trekkende mot NØ Brennfjellmyra, Skibotndalen, Storfjord 31.5 (\*Karl-Birger Strann, Per Steinar Sommervold)

### tundragås (*Anser albifrons*)

\*alle funn – LRSK

1 ind. Jensberget, Tisnes, Tromsø 9.5 (Hjalmar Westgård).

### tundragås, underarten flavirostris (*Anser albifrons flavirostris*)

\*alle funn – LRSK

1 2K Bollarønningen, Inner-Bolla, Prestelva og Bolla, Ibestad 17.-21.4 (Trond Hanssen, Trond-Arvid Isaksen).

### tundragås, underarten albifrons (*Anser albifrons albifrons*)

\*alle funn – LRSK

1 2K Buktelva, Sigerstad og Sør-Finnes, Kvaløya, Tromsø 29.4-7.5 (Ole-Morten Toften mfl.). 1 2K Vrakbukta, Tisnes, Tromsø 30.4 (\*Erling Nordøy, Hjalmar Westgård).

### knekkand (*Spatula querquedula*)

\*alle funn – LRSK

1 hann Kirkesnes, Rundhaug, Målselv 18.5 (Trond Hanssen). 1 par Sagelvtløpet, Balsfjord 21.5 (Ole-Morten Toften). 1 adult hann Nyvoll, Balsfjord 28.5 (Karl-Birger Strann). 1 adult hann Laplassen, Skibotn, Storfjord 3.6 (Robert Andre Johansen, Björn Lundquist). 1 adult hann Nedrevatnet, Storfjord 13.6 (Sveinn Are Hanssen).

### skjeand (*Spatula clypeata*)

\*alle funn – LRSK

1 par i passende hekkebiotop Lilletjærn, Målselv 19.5 (Frej Sundqvist). 1 hann Tisnes, Tromsø 21.-27.5 (\*Unni R. Bjerke Gamst mfl.). 1 par Oteren, Storfjord 3.6 (Robert Andre Johansen, Björn Lundquist). 1 hann Øvstevatnet, Storfjord 3.6 (Robert Andre Johansen, Björn Lundquist). 1 par Våtmarka, Tisnes, Tromsø 12.-14.6 (Rune Haldorsen mfl.). 1 par i passende hekkebiotop Sagelvatn naturreservat, Balsfjord 28.6 (Karl-Birger Strann).

**snadderand (*Mareca strepera*)**

\*alle funn – LRSK

2 adult hann Straumsbotn, Kvæfjord 1.5 (Yngve Hansen). 1 par Josvannet syd, Nordreisa 23.5 (Oleif Johnsen, Britt Jorunn Hansen). 1 adult hann observasjon i hekketid, passende biotop Nyland, Sagelvatnet, Balsfjord 28.6 (Karl-Birger Strann).

**stjertand (*Anas acuta*)**

\*vinterfunn (1. nov-31. mar) – LRSK

1 adult hann Sørkjosen, Balsfjord 11.3 (Karl-Birger Strann).

**krikkand (*Anas crecca*)**

\*vinterfunn (1. des – 28. feb) – LRSK

1 par Spira, Storsteinnes, Balsfjord 2.1 (Svein Ulle Haugen). 1 ind. Gansåsbøtn, Harstad 29.1 (Ivar Gjertsen). 1 hann Laupstad, Ibestad 17.2 (Børge Arvesen). 2 hunn Bolla Havn, Ibestad 19.2 (Trond-Arvid Isaksen).

**bergand (*Aythya marila*)**

\*hekkefunn og vinterfunn (1. nov – 31. feb) – LRSK

Vinterfunn: 1 ind. Tomasjordnes, Balsfjord 5.2 (Jan Gunnar Kristiansen). 1 par Storholmen, Balsfjord 1.3 (Karl-Birger Strann). 1 par Sørkjosen, Balsfjord 11.3 (Karl-Birger Strann). 1 2K+ hann Sørkjosen, Balsfjord 11.3 (Karl-Birger Strann).

**sjørre (*Melanitta fusca*)**

\*hekkefunn – LRSK

Hekkefunn: 1 par i passende hekkebiotop Trondenes, Harstad 1.6 (Ivar Gjertsen). 1 hekking (1 i par + 6 1K) reir med egg eller unger Laugen, Trondenes, Harstad 17.6-18.9 (Ivar Gjertsen, Rune Kristiansen).

**kvinand (*Bucephala clangula*)**

\*vinterfunn (1. nov – 31. mar) – LRSK

1 par Nordkjosen ytre del, Balsfjord 3.1 (Karl-Birger Strann). 1 par Nordkjosen ytre del, Balsfjord 15.2 (Karl-Birger Strann). 2 par Sørkjosen, Balsfjord 11.3 (Karl-Birger Strann). 4 ind. Bjørkli, Indre Lodbukt, Balsfjord 17.3 (Svein Ulle Haugen). 2 hann Russenesbukta, Balsfjord 19.3 (Svein Ulle Haugen). 3 adult hann Slettnes, Balsfjord 24.3 (Ole-Morten Toften). 7 ind. Østre Balsfjord 25.3 (Jan Gunnar Kristiansen). 1 adult hunn Rossfjordstraumen, Senja 19.11 (\*Jann-Oskar Granheim, mfl.).

Arten overvintrer trolig årlig i et lite antall i ulike fjordarmer, slik som funnene i Balsfjorden.

**lappfiskand (*Mergellus albellus*)**

\*alle funn – LRSK

5-8 hunnfarget Tennvatnet nord, Tjeldsund 5.-6.10 (Arne Heggland, Ivar Gjertsen).

Arten er fåtallig, men årlig i Troms. Majoriteten av funnmassen de siste årene har vært i Tjeldsund kommune.

**laksand (*Mergus merganser*)**

\*vinterfunn (1. nov – 31. mar) – LRSK

1 ind. Holmen, Kaldfjord, Kvaløya, Tromsø 8.1 (Hjalmar Westgård). 3 ind. Jøvika, Senja 28.3 (Trond Hanssen).

**storfugl (*Tetrao urogallus*)**

\*alle funn – LRSK

1 hunn observasjon i hekketid, passende biotop skjermet lokalitet, Senja 13.5 (\*Trond Monvik, Anne-Katrine Borander). 1 2K+ hunn Grønli, Målselv 13.5 (Jann-Oskar Granheim). 2 2K+ hunn Devvdislia, Målselv 13.5 (Jann-Oskar Granheim). 2 hunn observasjon i hekketid, passende biotop skjermet lokalitet, Senja 16.5 (\*Trond Monkvik). 1 hunn Dividalsveien, Målselv 17.5 (Frej Sundqvist). 1 hunn observasjon i hekketid, passende biotop skjermet lokalitet, Målselv 24.5 (Trond Monkvik). 1 hann Moan, Bardu 30.5 (Trond Hanssen). 1 adult hunn Østlund, Dividalen, Målselv 4.6 (Karl-Birger Strann).

Arten er relativt vanlig i de store barskogområdene i indre deler av Troms, slik som i Bardu og Målselv kommuner. Ellers i fylket er arten mer fåtallig, selv om den gjerne kan finnes i områder med større, sammenhengende barskog.

**tårnseiler (*Apus apus*)**

\*alle funn – LRSK

7 adult Setermoen, Bardu 12.6-10.7 (Ole-Morten Toften mfl.). 3 ind. Skjold, Øverbygd, Målselv 14.6 (Svein Ulle Haugen). 1 ind. Rønningen, Ibestad 22.6 (Trond-Arvid Isaksen). 2 ind. Bardufoss leir, Målselv 6.7 (Frej Sundqvist).

Arten er relativt fåtallig i Troms, men hekker blant annet i Bardu og Målselv kommuner.

**ringdue (*Columba palumbus*)**

\*vinterfunn (1.des – 28.feb) - LRSK

1 ind. ved fôring Solbakken, Rollneselvmunningen, Ibestad 19.2 (Trond-Arvid Isaksen).

**turteldue (*Streptopelia turtur*)**

\*alle funn – LRSK

1 1K ved fôring Smålia, Tromsø 11.-14.11 (Hjalmar Westgård, Fredrik Broms, Ole-Morten Toften).

Arten er sjelden i fylket og blir oftest observert ved fôringsplasser rundt omkring i fylket fra midten av juli og utover høsten. Funnet i Smålia medio november var det 10 funnet i fylket siden 2010.

**tyrkerdue (*Streptopelia decaocto*)**

\*alle funn – LRSK

1 adult Slettelva, Sørems Veg og Tromsø museum, Tromsø 14.2-26.4 (Ann Karin Gaasland mfl.). 1 adult Buktelva, Sandnessundet nord, Tromsø 24.6 (Ole-Morten Toften). 1 ind. ved fôring Storslettleira, Tromsø 13.9 (via BirdLife Norge). 1 ind. Tømmernesvegen, Nordreisa 23.10 (Magnus Nygaard).

Arten observeres årlig i et lite antall. Fra midten av februar til slutten av april var det trolig ett individ som flyttet seg mellom både Tromsøya og Kvaløya, da det var flere funn på hver side av Sandnessundet. Det er heller ikke utenkelig at det samme individet også ble sett ved Buktelva i midten av juni, selv om dette også kan være et nytt individ.



*Turteldue som holdt seg ved Smålia viste seg velvillig frem de dagene den var der. Foto: Fredrik Broms*

### **trane (*Grus grus*)**

\*alle funn – LRSK

2 ind. Tranøybotn, Senja 30.4 (Anne Marie Ernstsén). 2 ind. Grunnvågvatnet, Senja 1.5 (Jan Inge Karlsen). 1 ind. Øytangen, Bardu 2.5 (Jan Inge Karlsen). 2 ind. Skarpeneset, Tromsø 4.5 (Robert Andre Johansen). 1 adult Ellevoll, Salangen, 7.5 (Karl-Birger Strann). 1 ind. Fauskevåg litle, Harstad 8.5 (Monica Norås Danielsen). 2 2K+ Øygård, Bardu 10.5 (Jan Inge Karlsen). 1 ind. Holmen, Straumsnes, Tromsø 11.5 (Hjalmar Westgård). 4 ind. Skarpeneset, Tromsø 13.5 (Robert Andre Johansen). 2 ind. Tranøybotn, Senja 14.5 (Anne Marie Ernstsén). 1 par sang/spill i hekketid og passende hekkebiotop skjermet lokalitet, Tromsø 20.-29.5 (Stein Nilsen, Tone Malm). 2 ind. Sørkjosleira, Balsfjord 21.5 (Ole-Morten Toften). 2 ind. Kjerkevika, Balsfjord 21.5 (\*Didrik Hveding, Unni R. Bjerke Gamst). 1 par i passende hekkebiotop Sagtjønn, Målselv 21.-22.5 (Jan Inge Karlsen). 2 ind. Tune, Bardu 30.5 (Trond Hanssen). 2 ind. Vangshamn, Senja 7.6 (Ole Lykke Henriksen). 1 ind. Utheim, Bardu 7.-8.6 (Jan Inge Karlsen). 1 ind. observasjon i hekketid, passende biotop Øymoen, Bardu 7.-8.6 (Jan Inge Karlsen). 1 ind. Moaberget, Målselv 8.6 (Markus Kristoffer Dreyer). 2 adult Furumoen, Bardu 13.6 (Torgeir Finsaas). 1 ind. Tennvatnet nord, Tjeldsund 14.6 (Audun Skringdo). 2 ind. observasjon i hekketid, passende biotop Hakktuvmyra, Bardu 17.6 (Fredrik Broms, Robert Andre Johansen, Björn Lundquist). 2 adult Åborvatnet, Bardu 28.6 (Ole-Morten Toften). 2 adult Lyngstad, Målselv 28.6 (Ole-Morten Toften). 2 ind. Stormoen, Balsfjord 10.7 (Markus Kristoffer Dreyer). 1 ind. Reisautløpet naturreservat, Nordreisa 16.7 (Geir Gaarder). 2 ind. Sagtjønn, Målselv 27.7 (Jan Inge Karlsen). 2 ind. Tømmernesvegen, Nordreisa 1.9 (Magnus Nygaard). 3 ind. Øymoen, Bardu 20.9 (Jan Inge Karlsen).

Arten var tidligere uvanlig i fylket, men funnmassen har økt betydelig utover på 2000-tallet. Trolig som følge av en svært positiv bestandsutvikling i Norge (Shimmings & Øien, 2015). Til tross for økt funnmasse er det fortsatt svært få kjente hekkefunn.





Antall observasjoner av traner har økt de siste årene, men det er fortsatt få hekkefunn. Mye tyder på at dette paret gjorde et hekkeforsøk på Senja sommeren 2023. Foto: Leon Johansson/Senja Naturfoto.

### **gråstrupedykker (*Podiceps grisegena*)**

\*alle funn – LRSK

5 adult Balsfjorden, Balsfjord 26.3-28.4 (Karl-Birger Strann). 1 ind. Steinneset, Tromsø 2.9 (Robert Andre Johansen). 1 ind. Jøviknes, Tromsø 5.11 (Robert Andre Johansen).

### **toppdykker (*Podiceps cristatus*)**

\*alle funn – LRSK

1 adult Balsfjorden, Balsfjord 24.3-28.4 (\*Ole-Morten Toften mfl.).

### **horndykker (*Podiceps auritus*)**

\*hekkefunn og vinterfunn (1.okt – 31. mar) – LRSK

Vinterfunn: 5 adult Balsfjorden, Balsfjord 11.3 (Karl-Birger Strann). 2 ind. Rynes, Balsfjord 24.3 (\*Ole-Morten Toften, Svein Ulle Haugen). 5 ind. Tennvatnet sør, Tjeldsund 3.10 (Arne Heggland). 8 ind. Trøssen, Skånland, Tjeldsund 3.10 (Arne Heggland). 1 1K Tennvatnet nord, Tjeldsund 5.10 (Arne Heggland). 1 ind. Tennvatnet sør, Tjeldsund 5.10 (Arne Heggland). 1 ind. Fauskevåg litle, Harstad 7.10 (Monica Norås Danielsen). 2 ind. Sørkjosleira, Balsfjord 21.10 (Fredrik Broms, Ole-Morten Toften). 8 ind. Skognes, Senja 25.10 (Ken Adelsten Jensen, Kirsten Trogstad, Trond Aspelund, Lars Otto Eliassen).

Hekkefunn: 1 hekking (2 adult + 4 pulli) reir med egg eller unger Laugen, Trondenes, Harstad 16.5-18.8 (Ivar Gjertsen). 1 hekking (1 adult + 1 pulli) mat til unger Buttelvatnet, Harstad 1.8 (Audun Skringdo). 1 hekking (2 1K + 2 adult) unger utenfor reir, ikke utvokste Brokvikvatnet, Harstad 4.-7.8 (Håvar Hveding).

**tundralo (*Pluvialis squatarola*)**

\*alle funn – LRSK

1 ind. Hillesøy, Tromsø 29.7 (Roar Olsen). 1 1K Håkøybotn Naturvernområde, Kvaløya, Tromsø 1.9 (Fredrik Broms). 1 ind. Storvik, Tisnes, Tromsø 17.9 (Ole-Morten Toften). 1 1K Jensbergskjærene, Tisnes, Tromsø 17.9 (Ole-Morten Toften). 2 1K Bakkehaug, Balsfjord 11.10 (Karl-Birger Strann).

**vipe (*Vanellus vanellus*)**

\*hekkefunn og vinterfunn (1.nov – 28.feb) – LRSK

Hekkefunn: 1 hekking (1 par + 2 pulli) reir med egg eller unger Våtmarka, Tisnes, Tromsø 19.4-27.5 (Ole-Morten Toften mfl.). 2 par rugende Straumsbotn, Kvæfjord 1.5 (Yngve Hansen). 2 par rugende Bessebostad, Grytøya, Harstad 24.5 (Ivar Gjertsen). 1 hekking (2 adult + 2 pulli) unger utenfor reir, ikke utvokste Bergstad, Evenskjer, Tjeldsund 28.5-8.7 (Ivar Gjertsen). 1 par rugende Vikevatnet-sør, Harstad 9.6 (Ivar Gjertsen, Unni R. Bjerke Gamst, Torbjørn Alm). 1 hekking (2 adult + 2 1K) reir med egg eller unger Tjeldsand, Skånland, Tjeldsund 25.6-16.8 (Tom Harder Johannessen mfl.). 1 hekking (1 par + 2 1K) unger utenfor reir, ikke utvokste Nordvika øvre, Nordvikmyran, Harstad 2.-8.7 (Ivar Gjertsen). 1 hekking (1 par + 2 1K) unger utenfor reir, ikke utvokste Skånlandsfjæra, Tjeldsund 5.-11.8 (Ivar Gjertsen).

I likhet med resten av landet har vipa hatt en markant nedgang i Troms de siste tiårene. Arten sees fortsatt årlig på flere lokaliteter, men det er få kjente hekkeplasser igjen. Vipa hekker fortsatt på Tisnes i Tromsø, samt på enkelte lokaliteter i både Tjeldsund og Harstad.

**storspove (*Numenius arquata*)**

\*vinterfunn (1.nov – 28.feb) – LRSK

2 ind. Galtneskjosen, Tisnes, Tromsø 25.1 (Ole-Morten Toften). 2 ind. Holmbukt, Tromsø 16.2 (Asbjørn Gressmyr).

**svarthalespove (*Limosa limosa*)**

\*alle funn – LRSK

2 ind. Ringvalkjosen, Brennsholmen, Kvaløya, Tromsø 5.-6.5 (Hjalmar Westgård mfl.). 1 ind. Våtmarka, Tisnes, Tromsø 6.5 (Robert Andre Johansen). 1 ind. Skarpeneset, Tromsø 7.5 (Robert Andre Johansen). 1 ind. Våtmarka, Tisnes, Tromsø 8.5 (Svein Ulle Haugen, Hjalmar Westgård, Unni R. Bjerke Gamst). 1 ind. Ringvalkjosen, Brennsholmen, Kvaløya, Tromsø 14.5 (Hjalmar Westgård). 1 ind. Håkøybotn Naturvernområde, Kvaløya, Tromsø 20.5 (Rolf Gradinger). 2 ind. rugende Vannareid, Karlsøy 29.5-1.6 (Lars-Kristian Nilssen). 1 par i passende hekkebiotop Stormyra, Vannareid, Karlsøy 26.6 (Torjus Lorentsen). 3 adult observasjon i hekketid, passende biotop Tinnvatnet, Karlsøy 31.7 (Viggo Hansen). 1 adult Vannareid, Karlsøy 12.8 (via Frode Falkenberg).

**svarthalespove, underarten islandica (*Limosa limosa islandica*)**

\*alle funn – LRSK

1 adult Våtmarka, Tisnes, Tromsø 7.5 (Ole-Morten Toften mfl.). 1 adult Våtmarka, Tisnes, Tromsø 9.5 (Fredrik Broms, Ann Karin Gaasland). 1 ind. Storsletteleira, Tromsø 14.5 (Fredrik Broms). 1 ind. Våtmarka, Tisnes, Tromsø 14.5 (Fredrik Broms). 1 adult Hillesøy øst, Tromsø 18.5 (Ole-Morten Toften). 2 ind. Sagelvtløpet, Balsfjord 21.5 (Ole-Morten Toften). 1 adult Rollneselvmunningen, Ibestad 23.-27.5 (Dag Sigurd Brustind, Trond-Arvid Isaksen, Trond Hanssen). 1 adult hann Osen,

Fauskevåg store, Harstad 27.5 (Rune Kristiansen). 1 ind. Våtmarka, Tisnes, Tromsø 28.5 (Dag Sigurd Brustind). 3 ind. Slettnes, Karlsøy 21.-24.6 (Einar Georg Mortensen). 1 par engstelig adferd, indikasjon på hekking Elvevatnet m. våtmark, Slettnes, Karlsøy 8.7 (Frode Falkenberg, Morten Helberg, Peter Sjolte Ranke). 1 par engstelig adferd, indikasjon på hekking Lomvatnet og omegn, Slettnes, Karlsøy 8.7 (Frode Falkenberg, Morten Helberg, Peter Sjolte Ranke). 1 par engstelig adferd, indikasjon på hekking Skipsfjorddalen NØ, Skipsfjorddalen, Karlsøy 9.7 (Frode Falkenberg, Peter Sjolte Ranke, Morten Helberg).

#### **kvartbekkasin (*Lymnocyptes minimus*)**

\*alle funn – LRSK

1 ind. Sandnes, Tromsø 21.5 (Jostein Kjærandsen). 1 ind. sang/spill i hekketid og passende hekkebiotop Geitlauvatnet, Rakkfjorden, Tromsø 27.6 (Espen Bergersen). 1 adult engstelig adferd, indikasjon på hekking Skipsfjorddalen, Karlsøy 9.7 (Frode Falkenberg, Morten Helberg, Peter Sjolte Ranke).

#### **dobbeltbekkasin (*Gallinago media*)**

\*alle funn – LRSK

1 ind. sang/spill i hekketid og passende hekkebiotop skjermet lokalitet, Bardu 25.6 (Eivind Hovin).

#### **enkeltbekkasin (*Gallinago gallinago*)**

\*vinterfunn (1.nov – 28.feb) - LRSK

1 ind. Hamna, Tromsø 7.11 (\*Stein Nilsen, Tone Malm). 1 ind. Rotneset, Tromsø 15.11 (Unni R. Bjerke Gamst).

#### **skogsnipe (*Tringa ochropus*)**

\*alle funn – LRSK

1 ind. Bardufossen, Målselv 7.5 (Trond Hanssen). 1 ind. Kongsvold, Rostadalen, Målselv 14.5 (Svein Ulle Haugen). 1 adult Holtdammen, Holt, Øverbygd, Målselv 21.5 (Karl-Birger Strann). 1 adult engstelig adferd, indikasjon på hekking Vika, Bardu 28.6 (Ole-Morten Toften).

Arten er tilknyttet myr og tjernområder i skogen, og er trolig nokså vanlig i indre deler av Troms som i Målselv og Bardu kommuner. I de kystnære områdene er arten langt mer fåtallig.

#### **damsnipe (*Tringa stagnatilis*)**

\*alle funn – NSKF

1 adult Våtmarka, Tisnes, Tromsø 6.-8.5 (\*Fredrik Broms mfl.).

Funnet på Tisnes 6-8.mai var det første registrerte funnet i Troms fylke, og ett av tre funn i Norge i 2023.



Damsnipa er en sjelden gjest her til lands, og kjennes blant annet igjen med sine lange ben og sitt svært lange og tynne nebb. Foto: Fredrik Broms

### **rødstilk (*Tringa totanus*)**

\*vinterfunn (1.nov – 15.mar) – LRSK

3 ind. Galtneskjosen, Tisnes, Tromsø 25.1 (Ole-Morten Toften). 1 ind. Sandtorg, Harstad 28.11 (Ann Britt Pilegaard-Simonsen).

### **sotsnipe (*Tringa erythropus*)**

\*alle funn – LRSK

1 adult Sagelvutløpet, Balsfjord 21.5 (Karl-Birger Strann). 3 ind. Kåfjordbotn, Kåfjord 22.5 (Svein Ulle Haugen). 1 1K Elvenes, Kvaløya, Finnvika, Tromsø 17.7 (Ole-Morten Toften). 2 ind. Hansmyra, Straumbukta, Tromsø 23.7 (Stein Nilsen, Tone Malm). 1 ind. Brinkvegen, Tromsø 25.7 (Björn Lundquist). 1 ind. Prestvannet, Tromsøya, Tromsø 26.7 (Björn Lundquist). 1 ind. Avløsbukta, Hillesøy, Tromsø 26.7 (Hjalmar Westgård). 1 1K Langnes, Tromsøya, Tromsø 27.7 (Björn Lundquist). 2 ind. Sørstraumen, Kvænangen 27.7 (Ken Adelsten Jensen). 1 1K Vågbotn, Grøt fjorden, Tromsø 27.7 (Fredrik Broms). 1 ind. Ballesvikmyran, Senja 29.7 (Jon Opheim). 1 1K Prestvannet, Tromsøya, Tromsø 30.7 (Björn Lundquist). 6 ind. Ravatnet, Senja 31.7 (Jon Opheim). 1 ind. Rollneselvmunningen, Ibestad 2.8 (Trond-Arvid Isaksen). 2 ind. Lille Årnes, Ibestad 3.8 (Asgeir Larsen). 4 1K Elvenes, Kvaløya, Finnvika, Tromsø 5.8 (Ole-Morten Toften). 1 ind. Guleng, Håkøya, Tromsø 6.8 (Fredrik Broms). 1 1K Oksebåsen, Fauskevåg store, Harstad 6.8 (Håvar Hveding). 1 ind. Elvenes, Kvaløya, Finnvika, Tromsø 12.8 (Ole-Morten Toften). 1 ind. Elvenes, Kvaløya, Finnvika, Tromsø 13.8 (Ole-Morten Toften). 3 1K Nedre Rakkneskjosen, Tromsø 16.8 (Ann Karin Gaasland, Sissel Pedersen). 1 1K Prestvannet, Tromsøya, Tromsø 16.-20.8 (Björn Lundquist). 1-7 1K Elvenes, Kvaløya, Finnvika, Tromsø 17.8 (Ole-Morten Toften). 1 ind. Laugen, Trondenes, Harstad 18.8 (Ivar Gjertsen). 4 1K Elvenes, Kvaløya, Finnvika, Tromsø 18.8 (Ole-Morten Toften, Rune Haldorsen). 2 1K Elvenes, Kvaløya, Finnvika, Tromsø 19.8 (Ole-Morten Toften). 1 1K Lakjosen, Tisnes, Tromsø 20.8 (Ole-Morten Toften). 4 1K Elvenes, Kvaløya, Finnvika, Tromsø 20.8 (Ole-Morten Toften). 4 1K Indre Dåfjordkjosen, Karlsøy 20.8 (Ann Karin Gaasland,

Sissel Pedersen). 1 1K Elvenes, Kvaløya, Finnvika, Tromsø 21.8 (Ole-Morten Toften). 1-3 1K Elvenes, Kvaløya, Finnvika, Tromsø 24.8 (Ole-Morten Toften). 1 1K Håkøybotn Naturvernområde, Kvaløya, Tromsø 25.8 (Fredrik Broms). 1 ind. Gåsvær, Tromsø 25.8 (Karl-Otto Jacobsen). 1 1K Elvenes, Kvaløya, Finnvika, Tromsø 28.8 (Ole-Morten Toften). 1 ind. Dyrstad, lbestad 2.9 (Trond-Arvid Isaksen). 1 1K Lakjosen, Tisnes, Tromsø 7.9 (Ann Karin Gaasland, Sissel Pedersen). 1 ind. Stordammen Brensholmen, Kvaløya, Tromsø 13.9 (Stein Nilsen, Tone Malm). 1 ind. Jensbergskjærene, Tisnes, Tromsø 17.9 (Ole-Morten Toften). 1 ind. Våtmarka, Tisnes, Tromsø 17.9 (Dag Sigurd Brustind). 1 ind. Prestvannet, Tromsøya, Tromsø 19.9 (Björn Lundquist).

Arten er relativt fåtallig under vårtrekket, og hoveddelen av observasjonene om våren er innerst i fjordarmene slik som ved Sagelvutløpet i Balsfjord og Kåfjordbotn i Kåfjord. Under høsttrekket er arten langt mer tallrik langs hele kysten av Troms.

### **polarsnipe (*Calidris canutus*)**

\*alle funn – LRSK

Arten ankommer Troms under vårtrekket medio mai på vei til hekkeområdene, og ankommer da gjerne i flokker på opptil flere hundre individer. Midtsommers er arten mer fåtallig, selv om det ikke er uvanlig med enkelte individer som henger igjen etter vårtrekket. Også under høsttrekket er arten relativt tallrik, selv om flokkene ikke er av samme størrelse som under vårtrekket. I 2023 ble det i Troms registrert over 80 funn av arten, med totalt over 6500 individer. På grunn av den store funnmassen gis det dermed her kun en oppsummering per kommune: BALSFIJORD: 1 funn-207 ind., HARSTAD: 1 funn-1 ind. IBESTAD: 4 funn-39 ind., KARLSØY: 4 funn-159 ind., NORDREISA: 2 funn-152 ind., SENJA: 1 funn-50 ind., STORFIJORD: 2 funn-450 ind., TJELDSUND: 5 funn-224 ind., TROMSØ: 60 funn-5226 ind.

### **brushane (*Calidris pugnax*)**

\*hekkefunn – LRSK

1 hekking (1 adult hunn + 2 pulli) unger utenfor reir, ikke utvokste skjernet lokalitet, Nordreisa 9.7 (Lars Herman Næss mfl.).



Sotsnipe er en vanlig art i Troms under høsttrekket, men unge sotsnipper kan være krevende å skille fra unge rødstilker. Det mest iøynefallende er det lange, tynne nebbet og den kraftige, hvite øyenbrynstripen. Foto: Leon Johansson/Senja Naturfoto

### **tundrasnipe (*Calidris ferruginea*)**

\*alle funn – LRSK

1 ind. Lakjosen, Tisnes, Tromsø 14.6 (Trond Hanssen). 3 ind. Reisautløpet naturreservat, Nordreisa 16.8 (Harald Våge). 1 1K Lakjosen, Tisnes, Tromsø 26.8 (Fredrik Broms). 1 1K Rollneselvmunningen, lbestad 26.8 (Trond-Arvid Isaksen). 1 1K Elvenes, Kvaløya, Finnvika, Tromsø 27.8 (Ole-Morten Toften). 3 1K Finnvika, Tromsø 27.8 (Björn Lundquist). 3 ind. Holmenbukta, Kvaløystletta, Tromsø 27.8 (Unni R. Bjerke Gamst, Torbjørn Alm). 3 1K Sagelvutløpet, Sørkjosleira, Balsfjord 28.8 (Karl-Birger Strann). 1 1K Elvenes, Kvaløya, Finnvika, Tromsø 28.8 (Ole-Morten Toften, Hjalmar Westgård). 2 ind. Fenesleira, Grytøya, Harstad 9.9 (Ivar Gjertsen). 2 1K Steinåkerfjæra, Storsteinnes, Balsfjord 16.9 (Dag Sigurd Brustind).

Arten er relativt fåtallig i Troms, men forekommer årlig i et lite antall under høsttrekket medio august til medio september. Sommerfunn, slik som funnet på Tisnes 14. juni, er uvanlig.

### **sandløper (*Calidris alba*)**

\*alle funn – LRSK

1 ind. Lakjosen, Tisnes, Tromsø 14.5 (Ann Karin Gaasland, Sissel Pedersen). 2 ind. Lakjosen, Tisnes, Tromsø 29.5 (Fredrik Broms, Ole-Morten Toften, Jan Höper mfl.). 2 2K+ Sagelvutløpet, Sørkjosleira, Balsfjord 6.6 (Karl-Birger Strann). 1 ind. Langnes, Tromsøya, Tromsø 11.6 (Hjalmar Westgård). 10 ind. Spåkenesøra, Nordreisa 11.6 (Ivar Heggelund). 1 adult Reisautløpet naturreservat, Nordreisa 16.7 (Geir Gaarder). 1 ind. Hillesøy, Tromsø 29.7 (Roar Olsen). 1 1K Elvenes, Kvaløya, Finnvika, Tromsø 6.9 (Ole-Morten Toften). 7 ind. Slettnes, Karlsøy 10.9 (Einar Georg Mortensen).

### **dvergsnipe (*Calidris minuta*)**

\*alle funn – LRSK

1 ind. Lakjosen, Tisnes, Tromsø 29.5 (Fredrik Broms mfl.). 1 adult Sørkjosleira, Balsfjord 14.6 (Ole-Morten Toften). 1 ind. Langnes molo, Tromsøya, Tromsø 27.7 (Björn Lundquist). 2 ind. Sandsøy, Slakstad, Harstad 3.8 (Preben Storeng Pedersen). 1 1K Sørvikvågen, Sørvika, Harstad 4.8 (Monica Norås Danielsen). 1 1K Lakjosen, Tisnes, Tromsø 10.8 (Fredrik Broms). 2 ind. Skånlandsfjæra, Tjeldsund 11.8 (Ivar Gjertsen). 1-4 1K Elvenes, Kvaløya, Finnvika, Tromsø 12.-15.8 (Ole-Morten Toften). 1 1K Jensbergskjærene, Tisnes, Tromsø 20.8 (Ole-Morten Toften). 6 1K Sandvika, Tromsø 20.8 (Fredrik Broms). 4 ind. Indre Dåfjordkjosen, Karlsøy 20.8 (Ann Karin Gaasland, Sissel Pedersen). 1-4 1K Elvenes, Kvaløya, Finnvika, Tromsø 24.-27.8 (Ole-Morten Toften, Björn Lundquist). 3 1K Lakjosen, Tisnes, Tromsø 26.8 (Fredrik Broms). 1 ind. Prestvannet, Tromsøya, Tromsø 26.-27.8 (Björn Lundquist). 1 1K Prestvannet, Tromsøya, Tromsø 28.8 (Björn Lundquist). 11 1K Sagelvutløpet, Sørkjosleira, Balsfjord 28.8 (Karl-Birger Strann). 3 ind. Rollnes/Hovden, lbestad 31.8 (Trond Hanssen). 1 ind. næringssøkende Rollneselvmunningen, lbestad 2.9 (Trond-Arvid Isaksen). 1 ind. Elvenes, Kvaløya, Finnvika, Tromsø 3.9 (Mikołaj Hernik). 2 ind. Sandbukta, Breivikeidet, Tromsø 3.9 (Robert Andre Johansen). 2 ind. Fenesleira, Grytøya, Harstad 9.9 (Ivar Gjertsen). 3 ind. Storleira, Sandsøy, Slakstad, Harstad 9.9 (Ivar Gjertsen). 3 ind. Reisvatnet, Sørreisa 10.9 (Jan Olav Nybo, Ken Adelsten Jensen). 2 ind. Tønsvikelvas utløp, Tromsø 11.9 (Robert Andre Johansen). 1-2 ind. Prestvannet, Tromsøya, Tromsø 11.-13.9 (Björn Lundquist). 2 1K Lakjosen, Tisnes, Tromsø 17.9 (Ole-Morten Toften).



*Dvergsnipe. Foto: Leon Johansson/Senja Naturfoto*

### **dvergmåke (*Hydrocoloeus minutus*)**

\*alle funn – LRSK

1 2K stasjonær lbestadfjæra, lbestad 14.5-2.6 (Trond Hanssen, Trond-Arvid Isaksen, Dag Sigurd Brustind).

Arten observeres stort sett årlig i et lite antall. Den har også gjort enkelte hekkeforsøk i fylket uten at det har vært noen fast hekkekoloni. Det forrige registrerte hekkeforsøket ble gjort i 2021 i Tjeldsund kommune.

### **hettemåke (*Chroicocephalus ridibundus*)**

\*hekkefunn og vinterfunn (1.des – 28.feb) – LRSK

Vinterfunn: 7 ind. Ervika, Harstad 9.1 (Ivar Gjertsen). 3 3K+ Nordkjosen ytre del, Balsfjord 3.2 (Karl-Birger Strann).

Hekkefunn: 2 hekkinger (5 adult + 1 pulli) rugende Gammelkaia, Kvæningen 19.5-19.6 (Bjørnulf Håkenrud mfl.). 60 i par reir med egg eller unger Breivoll industriområde, lbestad 2.-12.6 (Dag Sigurd Brustind, Trond Hanssen, Trond-Arvid Isaksen). 24 ind. rugende Trøsevatnet-Nord, Tjeldsund 5.6 (Ivar Gjertsen). 12 ind. rugende Trøsevatnet-Øst, Skånland, Tjeldsund 5.6 (Ivar Gjertsen). 1 hekking (1 par) reir med egg eller unger Likkjevannet, Vikevatnet, Harstad 9.6 (Rune Kristiansen mfl.). 40 par unger utenfor reir, ikke utvikste Slettnes, Karlsøy 8.7 (Frode Falkenberg, Peter Sjolte Ranke, Morten Helberg).

Arten har gått kraftig tilbake som hekkefugl i Norge (Shimmings & Øien, 2015), og er listet som kritisk truet på rødlista som følge av reduksjon av populasjonsstørrelsen (Stokke et al., 2021). I så måte er det positivt at arten fortsatt holder stand i enkelte kolonier i Troms, blant annet i Tjeldsund, lbestad og på Karlsøy.

**fiskemåke (*Larus canus*)**

\*vinterfunn (1.des – 28.feb) – LRSK

6 adult Nordkjosen ytre del, Balsfjord 14.1 (Karl-Birger Strann). 1 ind. Solstrand, Tromsø 18.1 (Svein Ulle Haugen). 1 2K Finnvika, Tromsø 25.1 (Jan Höper). 1 ind. Tønsvika, Tromsø 28.1 (Robert Andre Johansen). 2 ind. Bellvika, Skulsfjorden, Tromsø 5.2 (Björn Lundquist). 3 ind. Seljelvnes, Balsfjord 5.2 (Jan Gunnar Kristiansen). 2 ind. Sørspissen, Tromsøya, Tromsø 10.2 (Rolf Gradinger). 1 ind. Tromsøysundet-Tromsfisk, Tromsø 21.2 (Beate Kristoffersen). 20 ind. Fagereng, Tromsøya, Tromsø 23.2 (Jofrid Skardhamar). 27 ind. Tønsvikelvas utløp, Tromsø 25.2 (Robert Andre Johansen, Björn Lundquist).

**polarmåke (*Larus hyperboreus*)**

\*alle funn – LRSK

1 adult Raudøysundet, Kvæningen 28.1 (Fredrik Broms). 1 adult Elvegård, Brennsholmen, Kvaløya, Tromsø 5.4 (Hjalmar Westgård). 1 2K Elvenes, Kvaløya, Finnvika, Tromsø 2.5 (Ole-Morten Toften). 1 3K Langnes, Tromsøya, Tromsø 18.5 (Ole-Morten Toften, Jan Höper).

**grønlandsmåke (*Larus glaucoides*)**

\*alle funn – LRSK

1 adult Toften, Tromsø 15.1 (Ole-Morten Toften). 1 2K Tromsøysundet, Tromsø 21.-28.1 (Jan Höper). 1 adult Tromsø sentrum og Holt, Tromsøya, Tromsø 15.-16.2 (Fredrik Broms, Ann Karin Gaasland). 1 2K Tromsfisk, Tromsø 18.2 (Jan Höper). 3 ind. Tønsvikelvas utløp, Tromsø 25.2 (Robert Andre Johansen, Björn Lundquist). 1 ind. stasjonær Tønsvikelvas utløp, Tromsø 26.3 (Robert Andre Johansen). 1 2K Storleira, Nordkjosbotn, Balsfjord 13.9 (Karl-Birger Strann).

**fjelljo (*Stercorarius longicaudus*)**

\*hekkefunn - LRSK

1 par reir med egg eller unger skjermet lokalitet, Nordreisa 13.-14.6 (Tor Olsen, Knut Olsen). 3 par reir med egg eller unger Parasdalen, Storfjord 8.7 (Ole-Morten Toften).

**tyvjo (*Stercorarius parasiticus*)**

\*hekkefunn - LRSK

1 hekking (7 adult i par + 2 pulli) reir med egg eller unger Skipsfjorddalen, Karlsøy 9.7 (Frode Falkenberg, Morten Helberg, Peter Sjolte Ranke). 1 par engstelig adferd, indikasjon på hekking Svarvarfjellet, Tromsø 25.7 (Unni R. Bjerke Gamst, Torbjørn Alm). 1 ind (mørkfaset). engstelig adferd, indikasjon på hekking Snarbyeidet, Tromsø 25.7 (\*Unni R. Bjerke Gamst, Torbjørn Alm).

**polarjo (*Stercorarius pomarinus*)**

\*alle funn – LRSK

3 ind. trekkende mot N Røssholmen, Tromsø 28.4 (Espen Bergersen). 17 ind. trekkende mot N Gibostad, Senja 10.5 (Jan Höper). 3 ind. trekkende mot N Brinkvegen, Tromsø 17.5 (Björn Lundquist). 14 ind. trekkende mot N Langnes, Tromsøya, Tromsø 17.5 (Jostein Kjærandsen). 3 ind. trekkende mot N Tromsøysundet Nord, Tromsø 18.5 (Unni R. Bjerke Gamst, Torbjørn Alm). 2 adult trekkende mot N Balsfjorden, 1.6 (Karl-Birger Strann).

**storjo (*Stercorarius skua*)**

\*alle funn – LRSK

1 adult Øst for Austerholan, Malangsdjupet, Tromsø 30.6 (Fredrik Broms, Espen Bergersen).



**lunde (*Fratercula arctica*)**

\*vinterfunn (1.des – 28.feb) - LRSK

1 ind. Bellvika, Skulsfjorden, Tromsø 5.2 (Björn Lundquist).

**alkekonge (*Alle alle*)**

\*sommerfunn (1.apr – 1.okt) – LRSK

1 ind. Skulsfjorden, Tromsø 15.4 (Ole-Morten Toften).

Arten hekker i arktiske strøk, men er relativt tallrik langs kysten av Troms vinterstid. Alkekongene forlater som regel kysten av Troms i løpet av mars, og funn utover våren og sommeren er heller uvanlig.

**polarlomvi (*Uria lomvia*)**

\*alle funn – LRSK

1 adult Toften, Tromsø 15.1 (Ole-Morten Toften, Hjalmar Westgård, Jan Höper). 1 ind. Dyrstadbukta, Ibestad 20.1 (Trond-Arvid Isaksen). 1 ind. Bøen, Ibestad 2.9 (Dag Sigurd Brustind).

Arten hekker i arktiske strøk, men et lite fåtall overvintrer trolig langs kysten av Nord-Norge. Funnet ved Ibestad 2. september er derimot uvanlig tidlig.

**lomvi (*Uria aalge*)**

\*alle funn – LRSK

1 ind. Toften, Tromsø 15.1 (Ole-Morten Toften, Jan Höper). 1 ind. Vikarsøyra, Ibestad 16.1 (Trond-Arvid Isaksen). 1 ind. Dyrstadbukta, Ibestad 20.1 (Trond-Arvid Isaksen). 6 ind. Nord-Rollnes, Ibestad 28.1 (Trond Hanssen). 3 ind. Lysgrunnen, Tromsø 17.2 (Ole-Morten Toften). 1 ind. Bellvika, Kvaløya, Skulsfjorden, Tromsø 18.2 (Jan Höper). 1 ind. Skulsfjorden, Tromsø 18.2 (Björn Lundquist). 3 ind. Steinneset, Tromsø 25.2 (Robert Andre Johansen, Björn Lundquist). 4 ind. Stuvikholmen, Karlsøy 11.3 (Stein Nilsen, Tone Malm). 1 ind. Vikarsøyra, Ibestad 15.3 (Trond-Arvid Isaksen). 2 adult Nord av Falsnes, Storfjord 18.4 (Karl-Birger Strann). 40 ind. observasjon i hekketid, passende biotop Nordfugløya under Rundkallen, Karlsøy 22.5 (Fredrik Broms). 3 ind. Karlsøysundet, Karlsøy 23.5 (Fredrik Broms). 20 ind. observasjon i hekketid, passende biotop Nordfugløya, Karlsøy 4.6 (Stein Nilsen). 8 ind. Røssholmdjupta, Tromsø 10.6 (Fredrik Broms, Espen Bergersen). 3 ind. Angstaurgrunnen, Tromsø 10.6 (Fredrik Broms, Espen Bergersen). 1 adult Norddjupskallen, Andfjorden, Senja 19.6 (Ole-Morten Toften). 2 ind. Håjafjorden, Tromsø 30.6 (Fredrik Broms, Espen Bergersen). 2 ind. Ersfjorden, Tromsø 24.7 (Fredrik Broms, Espen Bergersen). 1 ind. død - ukjent dødsårsak Elvevollfjæra, Storfjord 2.8 (Kasper Holmen). 5 ind. Ullsfjorden ved Reinøya, Karlsøy 2.8 (Ann Karin Gaasland, Sissel Pedersen). 1 ind. Ullsfjorden ved Reinøya, Karlsøy 12.8 (Ann Karin Gaasland, Sissel Pedersen). 1 ind. Tromsøysundet, utenfor Rotneset, Movik, Tromsø 22.10 (Ole-Morten Toften). 1 ind. Lysbotn, Senja 26.10 (Jan Olav Nybo).

**storlom (*Gavia arctica*)**

\*vinterfunn (1.nov – 28.feb) – LRSK

1 ind. Balsfjord indre, Bjørkli, Loddbukta, Balsfjord 2.1 (Svein Ulle Haugen). 1 par Nordkjosen ytre del, Balsfjord 14.1 (Karl-Birger Strann). 2 ind. Tomasjordnes, Balsfjord 5.2 (Jan Gunnar Kristiansen). 1 ind. Tjeldsundet, Fauskevåg, Harstad 28.12 (Ivar Gjertsen).

### **islom (*Gavia immer*)**

\*alle funn – LRSK

1-2 ind. Sund mellom Rolla og Andørja, Ibestad 14.1-19.2 (Trond-Arvid Isaksen, Trond Hanssen). 1 ind. Seljelv indre, Balsfjord 5.2 (Jan Gunnar Kristiansen). 1 2K Nordkjosen ytre del, Balsfjord 15.2 (Karl-Birger Strann). 1 ind. Skatvik, Senja 4.3 (Anne Marie Ernstsens). 2 ind. Rynes, Balsfjord 24.3 (\*Ole-Morten Toften, Svein Ulle Haugen). 1 ind. Mellomjorda, Karlsøy 25.3 (Jan Höper). 1 ind. Balsfjorden, Balsfjord 2.4 (Fredrik Broms, Björn Lundquist, Robert Andre Johansen). 1 ind. Seljelvnes sjø, Balsfjord 8.4 (Jan Gunnar Kristiansen). 1 ind. Ytre Fauskenesgrunnen, Karlsøy 16.4 (Jan Höper). 1 ind. Vassvika, Senja 16.4 (Anne Marie Ernstsens). 2 ind. Sund mellom Rolla og Andørja, Ibestad 23.-29.4 (Trond-Arvid Isaksen, Trond Hanssen). 1 ind. trekkende mot N, Skjervøy 20.7 (Per Kristensen). 1 adult Guolasjavri, Kåfjord 21.7 (Geir Gaarder). 1 adult Lysbotn, Senja 25.10 (Tore Vang, Morten Vang).

Arten overvintrer fåtallig, men årlig langs kysten av Troms. Innlandsfunn midsommers, slik som funnet av et voksent individ i Guolasjarvi i Kåfjord, er uvanlig.

### **sivhauk (*Circus aeruginosus*)**

\*alle funn – LRSK

1 3K hann Grunnvåg, Senja 16.6 (Leon Johansson).

Sivhauk er en svært uvanlig art i Troms. Funnet på Senja i midten av juni er kun det fjerde registrerte funnet i fylket.

### **myrhauk (*Circus cyaneus*)**

\*alle funn – LRSK

2 ind. Elvegård, Brennsholmen, Kvaløya, Tromsø 9.5 (Peter Jensen).

Arten er uvanlig i Troms, men observeres stort sett årlig i et lite antall.

### **svartglente (*Milvus migrans*)**

\*alle funn – LRSK

1 ind. trekkende mot NØ Smørpund i Balsfjord, 31.5 (Jan Höper).

Arten er svært uvanlig i Troms, og funnet ved Smørpund i Balsfjord er kun det femte funnet i fylket.

### **fjellvåk (*Buteo lagopus*)**

\*vinterfunn (1.nov – 28.feb) – LRSK

1 ind. Senjahopen, Senja 23.2 (Timo Meißner).

### **musvåk (*Buteo buteo*)**

\*alle funn – LRSK

1 1K Fauskevåg litle, Harstad 5.9 (Monica Norås Danielsen).

Arten er relativt uvanlig i Troms, og funnet ved Fauskevåg i Harstad er det sjettede godkjente funnet i fylket.



*Spurvugla speider gjerne etter byttet sitt fra toppen av et tre. Foto: Fredrik Broms*

**spurveugle (*Glaucidium passerinum*)**

\*hekkefunn – LRSK

1 hekking reir med egg eller unger Sverresvold, Øverbygd, Målselv 14.6 (Svein Ulle Haugen, Jan Gunnar Kristiansen).

Arten er relativt uvanlig i Troms, selv om den observeres årlig i et lite antall. I likhet med de fleste andre ugler er også spurveugla avhengig av smågnagere. I gode smågnagerår er det trolig flere par som gjør hekkforsøk i Troms.

### **hornugle (*Asio otus*)**

\*hekkefunn og vinterfunn (1.des – 28.feb) – LRSK

Vinterfunn: 1 ind. Fauskevåg litle, Harstad 4.1 (Monica Norås Danielsen). 1 ind. Fauskevåg litle, Harstad 19.1 (Monica Norås Danielsen). 1 ind. Fauskevåg litle, Harstad 4.2 (Monica Norås Danielsen). 2 ind. næringssøkende Fauskevåg litle, Harstad 22.12 (Monica Norås Danielsen). 1 ind. næringssøkende Fauskevåg litle, Harstad 28.12 (Monica Norås Danielsen). 1 ind. ved føring Nebbestein, lbestad 31.12 (Dag Sigurd Brustind).

Hekkefunn: 1 ind. sang/spill i hekketid og passende hekkebiotop Larsslåtta, Straumsbukta, Tromsø 24.-25.1 (Stein Nilsen, Tone Malm). 1 par sang/spill i hekketid og passende hekkebiotop Kvitberg, Straumsbukta, Tromsø 29.1 (Stein Nilsen, Tone Malm). 1 hann sang/spill i hekketid og passende hekkebiotop Kvitberg, Straumsbukta, Tromsø 30.-31.1 (\*Tone Malm mfl.). 1 ind. sang/spill i hekketid og passende hekkebiotop Aursfjordveien, Nordfjordbotn, Balsfjord 18.2 (\*Tone Malm, Stein Nilsen). 1 adult hann sang/spill i hekketid og passende hekkebiotop Larsslåtta, Straumsbukta, Tromsø 19.2 (\*Stein Nilsen, Tone Malm). 1 ind. observasjon i hekketid, passende biotop Kvaløya, Tromsø 22.2 (Stein Nilsen, Tone Malm). 2 ind. unger utenfor reir, ikke utvokste Storslett, Nordreisa 10.6 (Ole-Morten Toften). 1 ind. unger utenfor reir, ikke utvokste Buvik, Buvikbukta, Tromsø 18.6 (Hjalmar Westgård). 1 adult mat til unger Tisnes, Tromsø 28.6 (Espen Bergersen). 1 1K reir, unger hørt Oksebåsen, Fauskevåg, Harstad 3.8 (Håvar Hveding).

Arten er en smånagerspesialist, og funnmassen er som regel korrelert med næringstilgangen. Vinterfunn er heller ikke uvanlig om det er god tilgang på smånagere og ikke for mye snø. I starten av 2023 var det lite snø i Troms og trolig godt med gnagere i terrenget, noe som gjorde at relativt mange hornugler ble observert midtvinters. Mange av disse ble også hørt syngende. Da snøen etter hvert kom og snømengdene økte utover i februar, forlot trolig mange av uglene området.

### **jordugle (*Asio flammeus*)**

\*vinterfunn (1.des – 28.feb) – LRSK

1 ind. Ånstadkaia, lbestad 5.1 (Børge Arvesen).



*Hærfugl er en sjeldens gjest i Troms, men i 2023 ble det gjort to funn. Her er fuglen fra Senja. Foto: Ulf Reiersen*

### **hærfugl (*Upupa epops*)**

\*alle funn – LRSK

1 adult Naustneset, Senja 3.9 (Ulf Reiersen). 1 ind. Stormo, Gratangen turiststasjon, Gratangen 4.9 (Irmelin Stormo Fagerjord).

Arten er svært uvanlig i Troms, og funnene på Senja og Gratangen er henholdsvis det sjette og sjuende godkjente funnet i fylket. Funnet på Gratangen ble gjort dagen etter funnet på Senja. Det er ikke utenkelig at det er det samme individet som har flyttet på seg, samtidig er avstanden mellom Senja og Gratangen såpass stor at det også kan ha vært to individer i fylket i samme periode.

### **vendehals (*Jynx torquilla*)**

\*alle funn – LRSK

1 adult hann sang/spill i hekketid og passende hekkebiotop Høgskardhus, Dividalen, Målselv 21.5 (Karl-Birger Strann). 1 hann sang/spill i hekketid og passende hekkebiotop Bakkejord, Kvaløya, Tromsø 29.5-5.6 (Fredrik Broms mfl.). 1 ind. sang/spill i hekketid og passende hekkebiotop Mjelde Nordre, Tromsø 9.6 (Stein Nilsen, Tone Malm).



Vendehals er en sjelden fugl i Troms, men observeres tilnærmet årlig i et lite antall. Fuglen ved Bakkeord på Kvaløya sang ivrig i perioden den ble observert. Foto: Hjalmar Westgård/Westgård Foto

**mellomspett (*Dendrocoptes medius*)**

\*alle funn – NSKF

1 1K ved fôring Grunnvåg og Indre Årnes, Senja 24.8-24.10 (\*Leon Johansson mfl.).

Leon Johansson oppdaget en spett i hagen om kvelden den 24. august. Fuglen viste seg å være en mellomspett, og er det første, og hittil eneste, funnet av mellomspett i Norge. Fuglen ble sett hovedsakelig på to ulike fôringsplasser på Senja, og ble observert helt fram til 24. oktober. Mot slutten ble fuglen observert med hyssing rundt nebbet, og det ble antatt at fuglen etter hvert døde som følge av dette. Les mer om funnet i Myklebust (2023).



*Landets første mellomspett ble observert av en rekke observatører i løpet av de to månedene den hadde tilhold på Senja. Foto: Leon Johansson/Senja Naturfoto*

### **dvergspett (*Dryobates minor*)**

\*alle funn – LRSK

1 hann Holmestrand, Tromsø 15.1 (Ann Karin Gaasland, Sissel Pedersen). 1 ind. lokkelyd, øvrige lyder Oldervikdalen øverst, Tromsø 26.2 (Robert Andre Johansen). 1 adult hann Nyvoll, Balsfjord 1.3 (Karl-Birger Strann). 1 hunn Håkøybotn, Kvaløya, Tromsø 5.3 (Rolf Gradinger). 1 ind. ved fôring Oldervikdalen øverst, Tromsø 23.3 (Robert Andre Johansen). 1 ind. sang/spill i hekketid og passende hekkebiotop Bru over nordelva, Håkøybotn, Kvaløya, Tromsø 25.3 (Fredrik Broms). 1 ind. Niemenaikojohka, Kvænangsbotn, Kvænangen 26.3 (Kenneth Johansen). 1 ind. sang/spill i hekketid og passende hekkebiotop Nordelva, Håkøybotn, Kvaløya, Tromsø 6.4 (Jan Höper). 1 hann ved fôring Kalvegarden, Ibestad 6.4 (Trond Hanssen). 1 ind. sang/spill i hekketid og passende hekkebiotop Laksvatnelva, Balsfjord 7.4 (Jan Höper). 1 2K hann Øvre Takelvdal, Målselv 8.-11.4 (Ingvald Ekeland). 1 hann sang/spill i hekketid og passende hekkebiotop Nordelva, Håkøybotn, Kvaløya, Tromsø 13.4 (Fredrik Broms, Ole-Morten Toften). 2 ind. paring/kurtise på mulig hekkeplass Nordkjosbotn, Balsfjord 15.4 (Oda Bendiksen). 1 ind. sang/spill i hekketid og passende hekkebiotop Uteng, Tromsø 16.4 (Fredrik Broms, Ole-Morten Toften). 1 adult Bondjorda, Senja 18.4 (Inge Thorsen). 1 ind. sang/spill, ikke hekking Bjørkely, Seljelvnes, Balsfjord 28.4 (Jan Gunnar Kristiansen). 1 par Brinkvegen, Tromsø 29.4 (Björn Lundquist). 1 par par sang/spill i hekketid og passende hekkebiotop Nordelva, Håkøybotn, Kvaløya, Tromsø 1.5 (Ole-Morten Toften). 1 hann sang/spill i hekketid og passende hekkebiotop Lakjosen, Tisnes, Tromsø 1.5 (Ole-Morten Toften). 1 ind. Bergheim, Kaldfjord, Kvaløya, Tromsø 5.5 (Torill Iversen). 1 hann sang/spill, ikke hekking Våtmarka, Tisnes, Tromsø 6.5 (Ole-Morten Toften, Svein Haugen). 1 hunn sang/spill i hekketid og passende hekkebiotop Nordelva, Håkøybotn, Kvaløya, Tromsø 9.5 (Fredrik Broms). 1 hann Uteng, Tromsø 9.5 (Fredrik Broms). 1 ind. Elvenes, Salangen 10.5 (Kenneth Enoksen). 1 hann ved fôring Uteng, Tromsø 12.5 (Fredrik Broms). 1 hunn observasjon i hekketid, passende biotop Tisneskrysset, Tisnes, Tromsø 13.5 (Fredrik Broms). 1 ind. overflygende Elvenes, Salangen 15.5 (Kenneth Enoksen). 1 ind. observasjon i hekketid, passende biotop Molund, Salangen 18.5 (Trond Hanssen). 1 ind. lokkelyd, øvrige lyder Bardujord, Bardu 20.5 (Stein Bukholm, Solveig Trollnes). 1 par reir i bruk Tønna, Tromsø 18.6 (Mikołaj Hernik). 1 adult hann sang/spill i hekketid og passende hekkebiotop Elverhøy, Tromsøya, Tromsø 24.6 (Ole-Morten Toften). 1 ind. sang/spill i hekketid og passende hekkebiotop Larsslåtta, Straumbukta, Tromsø 24.7 (Tone Malm, Stein Nilsen). 1 ind. overflygende Brøstadlia, Brøstadbotn, Dyrøy 9.8 (\*Ingvald Ekeland). 1 hunn Solbakken, Rollneselvmunningen, Ibestad 25.8 (Trond-Arvid Isaksen). 1 hann næringsøkende Myrsnipa, Skulsfjorden, Tromsø 8.10 (Björn Lundquist). 1 hunn Våtmarka Vest Tisnes, Tromsø 9.10 (\*Tone Malm, Stein Nilsen). 1 ind. Seljelvnes, Balsfjord 19.-22.10 (Jan Gunnar Kristiansen). 1 ind. lokkelyd, øvrige lyder Movikdalen, Tromsø 28.10 (Robert Andre Johansen). 1 ind. Skardalen, Tverrelva, Kåfjord 6.11 (Jan Ole Olsen). 1 ind. Seljelvnes, Balsfjord 14.-24.11 (Jan Gunnar Kristiansen). 1 ind. Simavikneset, Tromsø 24.11 (Ann Karin Gaasland, Sissel Pedersen). 1 ind. Bjørkely, Seljelvnes, Balsfjord 5.-25.12 (Jan Gunnar Kristiansen).

### **flaggspett (*Dendrocopos major*)**

\*alle funn – LRSK

Arten var tidligere relativt fåtallig i Troms, men høsten 2022 var den en stor invasjon av flaggspett. Mange av fuglene holdt stand utover vinteren, og flere gikk også trolig til hekking sommeren 2023. Høsten 2023 kom det på ny en invasjon, noe som gjorde at det ble svært mange observasjoner av arten også i 2023. På grunn av den store funnmassen gis det dermed kun en oppsummering per kommune: BALSFJORD: 8 funn-12 ind., BARDU: 1 funn-1 ind., DYRØY: 2 funn-2 ind., HARSTAD: 5 funn-6 ind., IBESTAD: 13 funn-8 ind., KARLSØY: 2 funn-3 ind., KVÆFJORD: 2 funn-2 ind., KVÆNANGEN: 2 funn-2 ind., MÅLSELV: 7 funn-7 ind., STORFJORD: 1 funn-1 ind., TROMSØ: 33 funn-36 ind.

### **gråspett (*Picus canus*)**

\*hekkefunn - LRSK

1 par paring/kurtise på mulig hekkeplass Stokkeneset, Senja 1.5 (Karl-Birger Strann).

Arten har tidligere vært fåtallig i Troms, men de siste årene har arten blitt mer tallrik. Arten observeres nå jevnlig gjennom hele året, men det er fortsatt få registrerte hekkefunn.

### **tårnfalk (*Falco tinnunculus*)**

\*vinterfunn (1.des – 28.feb) – LRSK

1 adult hann Sandvika, Mjelde, Straumbukta og Hansvold, Kvaløya, Tromsø 4.1-24.2 (\*Tone Malm, Stein Nilsen). 1 adult hann Furskognes, Balsfjord 16.2 (Karl-Birger Strann).

Arten er en tallrik hekkefugl i fylket, spesielt i gode smågnagerår, men uvanlig vinterstid. De gunstige forholdene tidlig på året, med lite snø og trolig en del gnagere i terrenget, gjorde at enkelte individer forsøkte å overvintre i 2022/2023. Etter hvert som snømengdene økte utover i februar, trakk trolig mange av individene sørover.



Enkelte tårnfalker forsøkte å overvintre i Troms vinteren 2022/2023. Foto: Tone Malm/tromsofoto.net



### **jaktfalk (*Falco rusticolus*)**

\*alle funn – LRSK

1 adult skjermet lokalitet, Harstad 4.3 (Pål Alvereng). 1 adult skjermet, Storfjord 26.3 (Karl-Birger Strann). 1 ind. skjermet lokalitet, Balsfjord 21.5 (Unni R. Bjerke Gamst). 4 pulli ringmerket skjermet lokalitet, Kvænanen 13.6 (Bjørnulf Håkenrud).

### **vandrefalk (*Falco peregrinus*)**

\*alle funn – LRSK

1 ind. Tjeldsand, Skånland, Tjeldsund 25.4 (Øyvind Lorvik Arnekleiv). 1 adult Bakkehaug, Balsfjord 25.5 (Karl-Birger Strann). 1 ind. Storduken, Håkøya, Tromsø 18.6 (Rolf Gradinger). 1 3K Slettnes, Karlsøy 8.7 (Frode Falkenberg, Peter Sjolte Ranke, Morten Helberg). 1 hann Bjørkli, indre Lodbukt, Balsfjord 19.8 (Svein Ulle Haugen). 1 ind. Nordbukta, Langnes, Tromsø 24.9 (Frej Sundqvist).

### **varsler (*Lanius excubitor*)**

\*alle funn – LRSK

1 1K+ Dividal Fuglestasjon, Målselv 26.8

### **lavskrike (*Perisoreus infaustus*)**

\*alle funn – LRSK

1 ind. Frihetsli, Dividalen, Målselv 31.12 (Timo Meißner).

Arten er forbundet med de nordlige barskogene, og er relativt tallrik i barskogsbeltene i indre deler av Troms som i Målselv og Bardu. I ytre strøk av fylket er derimot arten langt mer uvanlig.

### **nøttekråke, underarten macrorhynchos (sibirnøttekråke) (*Nucifraga caryocatactes macrorhynchos*)**

\*alle funn – LRSK

2 ind. Charlottenlund, Grønnåsen, Terminalgata, Universitetet i Tromsø og Forskningsparken, Tromsøya, Tromsø 3.2-1.11 (Björn Lundquist mfl.). 2 ind. Hammarbakken, Tromsø 15.10-5.11 (Ole-Morten Toften mfl.).

To individer ble jevnlig sett på flere ulike lokaliteter på Tromsøya fra starten av februar til starten av november. I tillegg ble også to individer sett ved Hammarbakken på Kvaløya fra midten av oktober til starten av november. Det ble ikke gjort noen observasjoner av fuglene på Tromsøya og Kvaløya samtidig, noe som kan tyde på at det var de samme fuglene som ble observert på begge sider av Sandnessundet. Riktignok kan ikke dette fastslås med sikkerhet. Flere gode bilder av fuglene viste at alle observasjonene var av den smalnebbete underarten, sibirnøttekråke (ua. macrorhynchos)

### **sidensvans (*Bombycilla garrulus*)**

\*hekkefunn – LRSK

1 par mat til unger Skittenelvfjellet, Tromsø 27.6 (Espen Bore Hollund). 9 ind. (6 ind. + 3 1K) unger utenfor reir, ikke utvokste Hågen, Fauskevåg store, Harstad 6.8 (Håvar Hveding, Hanne Hveding, Harald Hveding).

Arten er vanlig og til dels svært tallrik om høsten og vinterstid i Troms. Den er langt mer fåtallig som hekkefugl, selv om det trolig gjøres årlige hekkforsøk i fylket.



*Nøttekråke er en uvanlig art i Troms, men i 2023 var det minst to individer som hadde tilhold i Tromsø fra februar til november. Samtlige av de observerte fuglene viste seg å være av den smalnebbete underarter, sibirnøttekråke. Foto: Fredrik Broms*

### **svartmeis (*Periparus ater*)**

\*alle funn – LRSK

3 ind. ved fôring Slipelva, Tromsø 3.1-24.3 (Kenneth Enoksen). 2 ind. Kaldslettstien, Tromsø 4.1-27.4 (Kenneth Enoksen). 1 ind. ved fôring Slåttnes, Tromsø 7.-24.1 (Gunn-Torill Høgstad). 1 hann sang/spill i hekketid og passende hekkebiotop Toften, Tromsø 8.-22.1 (Ole-Morten Toften). 1 ind. Storjorda, Kvæfjord 14.1 (Yngve Hansen). 1 ind. Folkeparken, Tromsø 21.1 (Jan Höper). 1 ind. Hølemarktjødna, Håkøybotn, Kvaløya, Tromsø 21.1 (Hjalmar Westgård). 1 ind. ved fôring Russevåg, Senja 2.2 (Anne Marie Ernstsén). 3 2K+ Kjusakdalen, Balsfjord 3.2 (Karl-Birger Strann). 1 par sang/spill i hekketid og passende hekkebiotop Hammarbakken, Tromsø 22.2 (Ole-Morten Toften, Fredrik Broms, Espen Bergersen). 2 ind. Skjellhaugen, Håkøybotn, Kvaløya, Tromsø 5.-27.3 (Rolf Gradinger, Fredrik Broms, Espen Bergersen). 1 ind. Bjørkely, Seljelvnes, Balsfjord 15.3 (Jan Gunnar Kristiansen). 1 ind. sang/spill i hekketid og passende hekkebiotop Charlottenlund, Tromsø 23.3 (Björn Lundquist). 1 ind. ved fôring Nymo, Senja 23.3 (Anne Marie Ernstsén). 2 ind. ved fôring Slåttnes, Tromsø 25.3 (Gunn-Torill Høgstad). 2 ind. sang/spill i hekketid og passende hekkebiotop Grønnåsen, Tromsøya, Tromsø 25.-26.3 (Björn Lundquist mfl.). 1 2K+ hann Bulldoserveien, Storfjord 26.3 (Karl-Birger Strann). 2 ind. Bjørkely, Seljelvnes, Balsfjord 27.3 (Jan Gunnar Kristiansen). 2 2K+ sang/spill, ikke hekking Evertmoen, Dyrøy 28.3 (Karl-Birger Strann). 1 par i passende hekkebiotop Stalheim, Granplantasjen, Tromsø 4.4 (Björn Lundquist). 1 ind. sang/spill i hekketid og passende hekkebiotop Håkøybotn, Kvaløya, Tromsø 13.4 (Fredrik Broms). 2 hann sang/spill i hekketid og passende hekkebiotop Hammarbakken, Tromsø 14.-25.4 (Ole-Morten Toften). 1 ind. sang/spill i hekketid og passende hekkebiotop Hølemarktjødna, Håkøybotn, Kvaløya, Tromsø 21.4 (Fredrik Broms). 2 ind. sang/spill i hekketid og passende hekkebiotop Igeland, Ibestad 16.-18.5 (Trond Hanssen mfl.). 1 adult hunn rugende Toften, Tromsø 26.5 (Ole-Morten Toften). 1 adult hann sang/spill i hekketid og passende hekkebiotop Hammarbakken, Tromsø 27.5 (Ole-Morten Toften). 1 ind. ved fôring Fugleberg, Kjerringberget,

Ibestad 31.5-1.6 (Torill Didriksen). 1 ind. sang/spill i hekketid og passende hekkebiotop Kjerringberget, Ibestad 15.6 (Trond-Arvid Isaksen). 1 hekking reir med egg eller unger Agneset, Ibestad 17.-22.6 (Trond-Arvid Isaksen mfl.). 1 ind. Garsvikdalen, Ibestad 2.8 (Asgeir Larsen). 2 1K unger utenfor reir, ikke utvokste Storskog, Ibestad 3.8 (Asgeir Larsen). 1 ind. sang/spill, ikke hekking Prestvannet, Tromsøya, Tromsø 20.8 (Björn Lundquist). 1 hann sang/spill, ikke hekking Hammarbakken, Tromsø 27.8 (Ole-Morten Toften). 1 ind. ved føring Skjellhaugen, Håkøybotn, Kvaløya, Tromsø 2.-16.9 (Rolf Gradinger). 8 ind. Hammarbakken, Tromsø 10.9 (Ole-Morten Toften). 1 ind. sang/spill, ikke hekking Grønnåsen, Tromsø 14.9 (Björn Lundquist). 1 ind. ved føring Uteng, Tromsø 19.-29.9 (Fredrik Broms). 1 ind. ved føring Toften, Tromsø 24.9 (Ole-Morten Toften). 1 ind. loddelyd, øvrige lyder Toften, Tromsø 24.9 (Ole-Morten Toften). 1 ind. loddelyd, øvrige lyder Holemarktjødna, Håkøybotn, Kvaløya, Tromsø 30.9 (Hjalmar Westgård). 2 ind. Charlottenlund, Tromsø 13.10 (Björn Lundquist). 2 ind. Hammarbakken, Tromsø 14.-15.10 (Ole-Morten Toften mfl.). 2 ind. Tønsnes, Tromsø 3.11 (Unni R. Bjerke Gamst). 3 ind. ved føring kaldslettstien, Tromsø 3.11-30.12 (Kenneth Enoksen). 1 ind. loddelyd, øvrige lyder Hammarbakken, Tromsø 26.11 (Ole-Morten Toften).

### **lappmeis (*Poecile cinctus*)**

\*alle funn – LRSK

1 1K ringmerket Dividalen Fuglestasjon, Målselv 29.9 (Karl-Birger Strann).

### **sanglerke (*Alauda arvensis*)**

\*alle funn – LRSK

1 hann sang/spill, ikke hekking Lakjosen, Tisnes, Tromsø 21.4 (Ole-Morten Toften). 1 hann sang/spill, ikke hekking Våtmarka, Tisnes, Tromsø 25.4 (Ole-Morten Toften). 1 2K+ hann sang/spill i hekketid og passende hekkebiotop Lekangen, Senja 1.5 (Karl-Birger Strann). 1 hann sang/spill i hekketid og passende hekkebiotop Elvenes, Kvaløya, Finnvika, Tromsø 10.-11.5 (Ole-Morten Toften). 1 ind. sang/spill i hekketid og passende hekkebiotop Sigerstad, Kvaløya, Tromsø 15.-18.5 (Frej Sundqvist mfl.). 1 ind. sang/spill i hekketid og passende hekkebiotop Langnes sør, Tromsøya, Tromsø 18.5 (Jan Höper). 1 ind. sang/spill i hekketid og passende hekkebiotop Tromsø lufthavn, Tromsø 5.-22.6 (Björn Lundquist mfl.). 1 ind. sang/spill i hekketid og passende hekkebiotop Nordbukta, Langnes, Tromsøya, Tromsø 7.7 (Frode Falkenberg). 1 ind. Tromsø lufthavn, Tromsø 26.7 (Björn Lundquist).

### **stjertmeis (*Aegithalos caudatus*)**

\*alle funn – LRSK

2 ind. sang/spill, ikke hekking Lille Årnes, Ibestad 24.9 (Trond-Arvid Isaksen). 5 ind. Bardufoss dam, Bardu 27.10 (Jan Inge Karlsen).

### **gulbrynsanger (*Phylloscopus inornatus*)**

\*alle funn – LRSK

1 ind. Strandvegen 19, Tromsø 28.8 (Unni R. Bjerke Gamst). 1 1K+ ringmerket Dividalen Fuglestasjon, Målselv 14.9 (Karl-Birger Strann). 1 ind. Uteng, Tromsø 25.9 (Fredrik Broms). 1 ind. Uteng, Tromsø 26.9 (Fredrik Broms). 1 ind. Uteng, Tromsø 27.9 (Fredrik Broms). 1 1K ringmerket Larsslåtta, Straumbukta, Tromsø 27.9 (Stein Nilsen, Tone Malm). 1 ind. ringmerket Larsslåtta, Straumbukta, Tromsø 28.9 (Tone Malm, Stein Nilsen). 1 ind. loddelyd, øvrige lyder Elvenes, Håkøybotn, Kvaløya, Tromsø 30.9 (Mikolaj Hernik).

Arten trekker forbi Troms om høsten, og er relativt vanlig i perioden medio september til primo oktober. Antall årlige funn varierer en del, og er trolig avhengig av hekkesuksessen til arten i Russland. For 2023 var antall funn godt under det som har vært normalen det siste tiåret. Funnet ved Strandvegen 19 i Tromsø var derimot svært tidlig, og det tidligste registrerte funnet i Troms.



*Gullbrynsangeren er et relativt vanlig syn i Troms under høsttrekket. Foto: Fredrik Broms*

### **munk (*Sylvia atricapilla*)**

\*alle funn – LRSK

1 hann ved fôring Balsfjordgata 8, Tromsø sentrum 18.3 (Lasse Flemming, Finn Moritz Flemming). 1 adult hann sang/spill i hekketid og passende hekkebiotop Fossbua, Målselv 4.6 (Karl-Birger Strann). 1 ind. sang/spill, ikke hekking Bjørkely, Seljelvnes, Balsfjord 11.6 (Jan Gunnar Kristiansen). 1 ind. sang/spill i hekketid og passende hekkebiotop Fossbakken, Storfjord 26.6 (Svein Ulle Haugen). 1 hann sang/spill i hekketid og passende hekkebiotop Skavlia, Hilleshamn, Gratangen 29.6 (Stein Nilsen, Tone Malm). 1 ind. Bardufoss, Bardu 4.7 (Audun Skringo). 1 adult hann sang/spill i hekketid og passende hekkebiotop Setermoen, Bardu 5.7 (Audun Skringo). 1 ind. sang/spill i hekketid og passende hekkebiotop Sandvika Kvaløya, Tromsø 8.7 (Stein Nilsen, Tone Malm). 1 par sang/spill i hekketid og passende hekkebiotop Solstrand, Tromsø 9.7 (Ole-Morten Toften). 1 ind. sang/spill i hekketid og passende hekkebiotop Manddalen indre, Kåfjord 13.7 (Geir Gaarder). 1 hann Stormyra, Finnsnes, Senja 25.9 (Gunhild Kildal). 1 hann ved fôring Fauskevåg litle, Harstad 28.9 (Monica Norås Danielsen). 1 hann Oldervikdalen øverst, Oldervik, Tromsø 1.10 (Robert Andre Johansen). 1 hann Balsfjordgata 8, Tromsø sentrum 14.-16.10 (Jan Höper). 1 adult hann Kokkveien 1, Mortensnes, Tromsø 28.10 (Rune Haldorsen). 1 hunnfarget Sjursvikveien 252, Senja 28.10 (Line Nordgård). 2 hann Bjørkli, indre Lodbukt, Balsfjord 28.-29.10 (Svein Ulle Haugen). 1 ind. Bjørkli, indre Lodbukt, Balsfjord 5.11 (Svein Ulle Haugen). 1 adult hann Nyvoll, Balsfjord 6.11 (Karl-Birger Strann). 1 hann Toften, Tromsø 11.11 (Ole-Morten Toften). 1 hunn Futrikelv, Tromsø 11.11 (Ole-Morten Toften). 1 hann ved fôring Kokkveien 1, Mortensnes, Tromsø 25.11 (Rune Haldorsen). 1 hann Senja rådhus, Finnsnes, Senja 28.11 (Roger Skog). 1 hann ved fôring Bjerkakerveien 13, Bjerkaker, Tromsøya, Tromsø 30.12 2023 - 1.1 2024 (Karl-Otto Jacobsen). 2 ind. ved fôring Slipelva, Tromsø 30.-31.12 (Kenneth Enoksen).

**møller (*Curruca curruca*)**

\*alle funn – LRSK

1 hann sang/spill, ikke hekking Oteren, Storfjord 21.5 (Ole-Morten Toften). 1 ind. ringmerket Larsslåtta, Straumbukta, Tromsø 30.9 (Stein Nilsen, Tone Malm). 1 1K ringmerket Nyvoll, Balsfjord 6.10 (Karl-Birger Strann).

**tornsanger (*Curruca communis*)**

\*alle funn – LRSK

1 ind. sang/spill, ikke hekking Åborden, lbestad 24.6 (Trond Hanssen). 1 adult hann sang/spill, ikke hekking Bakkeby, Balsfjord 28.6 (Karl-Birger Strann). 1 adult hann sang/spill i hekketid og passende hekkebiotop Nystad i Signaldalen, Storfjord 8.7 (Ole-Morten Toften, Dag Sigurd Brustind).

**fuglekonge (*Regulus regulus*)**

\*vinterfunn (1.des – 28.feb) – LRSK

2 ind. Folkeparken, Tromsø 21.1 (Jan Höper). 2 ind. Holemarktjødna, Håkøybotn, Kvaløya, Tromsø 21.1 (Hjalmar Westgård). 1 ind. lokkelyd, øvrige lyder Tromsø gravlund 30.1 (Jan Höper). 1 ind. lokkelyd, øvrige lyder Eiabu, Grindhaugen, Tromsø 17.2 (Unni R. Bjerke Gamst). 2 ind. sang/spill, ikke hekking Grønnåsen, Tromsø 20.2 (Björn Lundquist). 2 ind. lokkelyd, øvrige lyder Hammarbakken, Tromsø 3.12 (Ole-Morten Toften). 1 ind. død - ukjent dødsårsak Charlottenlund, Tromsø 27.12 (Björn Lundquist).



Det ble gjort tre funn av tornsanger i Troms i 2023, deriblant denne hannen som ble observert syngende i Signaldalen, Storfjord. Foto: Dag Sigurd Brustind

**gjerdesmett (*Troglodytes troglodytes*)**

\*alle funn – LRSK

1 hann sang/spill i hekketid og passende hekkebiotop Lyfjorddalen, Kvaløya, Tromsø 27.4 (Ole-Morten Toften). 2 2K+ hann sang/spill i hekketid og passende hekkebiotop Storvika, Senja 1.5 (Karl-Birger Strann). 1 ind. sang/spill i hekketid og passende hekkebiotop Storslettområdet, Movik, Tromsø 23.5 (Unni R. Bjerke Gamst). 1 ind. Krokmo, Tamokdalen, Balsfjord 27.5 (Svein Ulle Haugen). 2 ind. sang/spill i hekketid og passende hekkebiotop Hellarn, Ibestad 29.5 (Trond Hanssen). 1 adult hann sang/spill i hekketid og passende hekkebiotop Kjækan, Kvæningen 11.6 (Ole-Morten Toften). 3 adult hann sang/spill i hekketid og passende hekkebiotop Vardetuva, Dyrøy 14.6 (Ole-Morten Toften). 1 ind. sang/spill, ikke hekking Norddalen sør, Storfjord 20.7 (Geir Gaarder). 1 ind. engstelig adferd, indikasjon på hekking Skardet, Balsfjord 21.7 (Geir Gaarder). 1 adult Bondjorda, Senja 9.9 (Inge Thorsen). 1 ind. Kleivhågan, Ibestad 22.-29.9 (Dag Sigurd Brustind). 1 ind. Fjellveien, Ibestad 14.11 (Dag Sigurd Brustind).

**stær (*Sturnus vulgaris*)**

\*vinterfunn (1.nov – 28.feb) - LRSK

1 ind. Slettelva utløp, Kvaløya, Tromsø 10.1 (Ann Karin Gaasland). 1 ind. Evenskjer, Skånlandsfjæra, Tjeldsund 18.2 (Frank Torvik). 1 ind. Utløpet av Ervikelva, Ervika, Harstad 26.2 (Ivar Gjertsen).

**måltrost (*Turdus philomelos*)**

\*vinterfunn (1.okt – 15.apr) – LRSK

8 ind. Folkeparken, Tromsø 7.10 (Jan Höper). 1 ind. loddelyd, øvrige lyder Charlottenlund, Tromsø 7.10 (Björn Lundquist)

**duetrost (*Turdus viscivorus*)**

\*alle funn – LRSK

1 2K+ hann sang/spill, ikke hekking Kiilmyra, Storfjord 15.4 (Karl-Birger Strann). 1 ind. Innerbolla, Ibestad 2.5 (Trond Hanssen). 1 ind. Hunden, Karlsøy 14.5 (Jan Höper). 2 ind. observasjon i hekketid, passende biotop Nord for Nedre Divifoss, Målselv 19.5 (Frej Sundqvist).

**rødstrupe (*Erithacus rubecula*)**

\*vinterfunn (1.nov – 31.mar) – LRSK

1 ind. ved føring Seljelvnes, Balsfjord 14.-24.11 (Jan Gunnar Kristiansen).

**svartrødstjert (*Phoenicurus ochruros*)**

\*alle funn – LRSK

1 adult hann Sjøvassbotn, Tromsø 25.-26.10 (\*Henrik Rasmussen).

Svartrødstjert er sjeldent observert i Troms, og funnet ved Sjøvassbotn er kun det femte godkjente funnet i fylket. De to foregående observasjonene i fylket ble gjort i henholdsvis 2022 og 2013.

**fossefall (*Cinclus cinclus*)**

\*vinterfunn (1.des – 28.feb) – LRSK

1 ind. Sagelvatnet, Balsfjord 2.1 (Svein Ulle Haugen). 1 adult Elvekroken, Nordkjoselva, Balsfjord 3.2 (Karl-Birger Strann). 1 ind. Skittenelvas utløp, Tromsø 25.2 (Robert Andre Johansen, Björn Lundquist).

**pilfink (*Passer montanus*)**

\*hekkefunn – LRSK

Hekkefunn: 1 hekking (1 1K + 1 adult) mat til unger Larsslåtta, Straumbukta, Tromsø 18.7 (Stein Nilsen, Tone Malm). 4 ind. unger utenfor reir, ikke utvokste Myrland, Gratangen 27.7 (Karl-Otto Jacobsen). 10 ind. mat til unger Larsslåtta, Straumbukta, Tromsø 8.8 (Stein Nilsen, Tone Malm).

Arten er i stor grad standfugl, og er stedvis å anse som en vanlig art. Trolig hekker den også på de fleste av de områdene hvor den er tallrik, selv om det er få registrerte hekkefunn.

**gråspurv x pilfink (*Passer domesticus* x *P. montanus*)**

\*alle funn – LRSK

2 ind. ved fôring Høgholmen, Hillesøy, Tromsø 11.11 (Hjalmar Westgård).

Hybridvarianten gråspurv x pilfink er godt kjent, og det er relativt mange observasjoner av denne varianten i Troms. Funnet på Hillesøy riktignok det eneste godkjente funnet i 2023.

**vintererle (*Motacilla cinerea*)**

\*alle funn – LRSK

2 ind. observasjon i hekketid, passende biotop Bardufossen, Målselv 7.5-27.7 (Trond Hanssen mfl.). 1 ind. Setermoen, Bardu 3.7 (Audun Skrindo). 1 ind. Bardufoss dam, Bardu 17.10 (Jan Inge Karlsen).

Arten er relativt fåtallig i Troms, men er trolig mer vanlig i indre deler av Troms som Målselv og Bardu kommuner. Blant annet observeres arten årlig ved Bardufoss dam i Bardu, hvor arten også trolig hekker.

**lappiplerke (*Anthus cervinus*)**

\*alle funn – LRSK

1 ind. Steinneset, Tromsø 25.5 (Robert Andre Johansen). 1 adult hunn mat til unger Slettnes, Karlsøy 8.7 (Frode Falkenberg, Peter Sjolte Ranke, Morten Helberg). 1 adult lokkelyd, øvrige lyder Pikevatnet, Tromsø 31.7 (Björn Lundquist).

**bokfink (*Fringilla coelebs*)**

\*vinterfunn (1.nov – 28.feb) – LRSK

1 hann ved fôring Aursfjordveien 1242, Balsfjord 25.2 (Lill-Karin Elvestad). 2 ind. ved fôring Husøya, Senja 4.11 (Jan Inge Karlsen). 1 ind. ved fôring Rossfjordneset, Senja 19.11 (Jann-Oskar Granheim, Jan Inge Karlsen, Roar Jørgensen). 1 hann Bjørkely, Seljelvnes, Balsfjord 5.12 (Jan Gunnar Kristiansen). 1 hann ved fôring Fauskevåg litle, Harstad 9.-28.12 (Monica Norås Danielsen).

### **kjernebiter (*Coccothraustes coccothraustes*)**

\*alle funn – LRSK

1 adult Kvalshausen, Vannøy, Karlsøy 15.4 (Øyvind Kr. Rognseth). 2 ind. Elvestad Kirkevik, Balsfjord 28.4 (Lill-Karin Elvestad). 1 ind. ved fôring Elvenes, Salangen 10.5 (Kenneth Enoksen). 1 par Uteng, Tromsø 11.5 (Fredrik Broms). 2 ind. Harstadbotn, Gansås, Harstad 24.5 (Ivar Gjertsen). 2 ind. Plassenveien, Stangnes, Harstad 26.5 (Rune Kristiansen). 1 ind. ved fôring Nordmannvik Ytre, Olderdalen, Kåfjord 30.5 (via Magne Myklebust). 1 ind. ved fôring Rostad, Målselv 1.6 (via Magne Myklebust). 1 hekking (1 hunn + 2 1K) mat til unger Fauskevåg litle, Harstad 3.6-31.7 (Monica Norås Danielsen). 1 1K ved fôring Åsby, Harstad 1.8 (Kjetil Nilsen). 1 1K hunn ved fôring Nyvoll, Balsfjord 6.10 (Karl-Birger Strann).

Kjernebiteren var tidligere svært fåtallig i Troms, men funnmassen har økt betraktelig de siste årene. Arten har også etablert seg som hekkefugl i fylket, blant annet ved Fauskevåg i Harstad.



*Kjernebiteren blir et stadig mer vanlig syn i Troms, og hekker nå blant annet i Harstad. Foto: Fredrik Broms*

### **bergirisk (*Linaria flavirostris*)**

\*vinterfunn (1.nov – 31.mar) – LRSK

1 ind. ved fôring Fauskevåg litle, Harstad 11.2 (Monica Norås Danielsen).

### **brunsisik (*Acanthis cabaret*)**

\*alle funn – LRSK

1 ind. Fauskevåg litle, Harstad 21.2 (Monica Norås Danielsen). 4 1K ringmerket Dividalen Fuglestasjon, Målselv 29.9 (Karl-Birger Strann). 1 ind. Ramnfløy 3, lbestad 21.10 (Dag Sigurd Brustind).

Arten er fåtallig i Troms, og forekommer hovedsakelig på høsten eller om senvinteren når fuglene streifer mye rundt. Brunsisik kan være krevende å skille fra gråsisik. Dette gjelder spesielt ungfugler som nettopp har forlatt reiret, da mange unge gråsisiker har en del brunt i fjærdrakten.



### **polarsisik (*Acanthis hornemanni*)**

\*alle funn – LRSK

1 ind. Koppurvika 23, Ibestad 9.3 (Trond-Arvid Isaksen). 1 ind. Sjølstad, Ibestad 11.3 (Trond Hanssen). 3 ind. Oksebåsen - NV-siden, Harstad 24.3 (Hanne Hveding, Harald Hveding). 1 ind. Bjørkely, Seljelvnes, Balsfjord 16.4 (Jan Gunnar Kristiansen). 1 ind. Rustafjellet, Målselv 22.5 (\*Anne-Katrine Borander, \*Trond Monkvik). 2 ind. sang/spill i hekketid og passende hekkebiotop Heibo, Ibestad 10.6 (Trond Hanssen). 1 ind. observasjon i hekketid, passende biotop Løssmyra, Skittenelv, Tromsø 14.6 (Robert Andre Johansen). 3 1K ringmerket Dividal Fuglestasjon, Målselv 14.9 (Karl-Birger Strann). 1 ind. Bjørkli, Indre Lodbukt, Balsfjord 24.12 (Svein Ulle Haugen).

### **båndkorsnebb (*Loxia leucoptera*)**

\*alle funn – LRSK

3 ind. Stranda, Vannøy, Karlsøy 3.9 (Jan Höper). 1 ind. lokkelyd, øvrige lyder Toften, Tromsø 14.10 (Ole-Morten Toften). 1 hann Hammarbakken, Tromsø 15.10 (Hjalmar Westgård, Fredrik Broms). 1 ind. lokkelyd, øvrige lyder Tønsvikdalen, Tromsø 2.11 (Unni R. Bjerke Gamst). 1 ind. Siriåsnakken, Tromsø 2.11 (Unni R. Bjerke Gamst). 2 ind. Tempeltuva, Tromsø 2.11 (Unni R. Bjerke Gamst). 1 ind. Grønnåsen kirke, Tromsøya, Tromsø 3.11 (Björn Lundquist). 2 ind. Granplantefeltet N f myra, Tromsø 4.11 (Unni R. Bjerke Gamst, Torbjørn Alm). 1 ind. lokkelyd, øvrige lyder Toften, Tromsø 23.12 (Ole-Morten Toften).

### **stillits (*Carduelis carduelis*)**

\*alle funn – LRSK

1 ind. ved fôring Straumfjord vest, Nordreisa 29.10 (Ola Dyrstad).

Arten er uvanlig så langt nord, men funnamssen i Troms har økt de siste årene som følge av at arten har hatt en positiv populasjonsutvikling i Norge de siste årene (Shimmings & Øien, 2015). Funnet i Nordreisa var det åttende godkjente funnet i fylket, hvorav de seks siste funnene er gjort etter 2017.

### **grønnsisik (*Spinus spinus*)**

\*vinterfunn (1.nov – 31.mar) – LRSK

1 hunn ved fôring Koppurvika 23, Ibestad 3.1 (Trond-Arvid Isaksen). 2 ind. ved fôring Fauskevåg litle, Harstad 13.-31.1 (Monica Norås Danielsen). 4 ind. ved fôring Sjølstad, Ibestad 21.1-5.2 (Trond Hanssen). 6 ind. ved fôring Koppurvika 23, Ibestad 28.1-3.2 (Trond-Arvid Isaksen). 1 ind. Laupstad, Ibestad 19.2 (Børge Arvesen). 2 hann ved fôring Koppurvika 23, Ibestad 20.2 (Trond-Arvid Isaksen). 1 ind. ved fôring Oksebåsen, Fauskevåg store, Harstad 26.2 (Hanne Hveding, Harald Hveding). 1 ind. ved fôring Fauskevåg litle, Harstad 8.3 (Monica Norås Danielsen). 6 ind. ved fôring Koppurvika 23, Ibestad 8.-24.3 (Trond-Arvid Isaksen). 6 ind. ved fôring Sjølstad, Ibestad 11.-12.3 (Trond Hanssen). 1 ind. ved fôring Oksebåsen, Harstad 26.3 (Hanne Hveding, Harald Hveding). 1 par Støytfossen, Dyrøy 28.3 (Karl-Birger Strann). 1 hann Fauskevåg litle, Harstad 1.11 (Monica Norås Danielsen). 1 ind. Sofusteigen, Ibestad 14.11 (Dag Sigurd Brustind). 5 ind. ved fôring Evenskjer, Skånlandsfjæra, Tjeldsund 19.11 (Frank Torvik). 1 hann ved fôring Fauskevåg litle, Harstad 5.-25.12 (Monica Norås Danielsen).

### **lappspurv (*Calcarius lapponicus*)**

\*alle funn – LRSK

1 ind. engstelig adferd, indikasjon på hekking Galgovannet, Storfjord 15.7 (Kasper Holmen).

**snøspurv (*Plectrophenax nivalis*)**

\*vinterfunn (1.nov – 28.feb) – LRSK

1 ind. Rakknesklubben, Rakkfjorden, Tromsø 25.11 (Fredrik Broms).

**dvergspurv (*Emberiza pusilla*)**

\*alle funn – LRSK

3 adult hann sang/spill i hekketid og passende hekkebiotop Hakktuvmyra, Bardu 12.-28.6 (Ole-Morten Toften mfl.).

Arten er uregelmessig i fylket, men flere funn som er gjort av arten er syngende hanner om våren. Det er derfor ikke utenkelig at arten gjør hekkforsøk i fylket fra tid om annen.



Hele tre individer ble observert ved Hakktuvmyra i Bardu andre halvdel av juni 2023. Foto: Trond Hanssen

**Ikke godkjente funn i 2023**

**taigasædgås (*Anser fabalis*)**, Kvænangen 13.06.2023. Underkjent - LRSK. Funnet ble endret og godkjent om tundrasædgås.

**rosenmåke (*Rhodostethia rosea*)**, Kvænangen 08.12.2023. Ufullstendig rapportering – NSKF

**ismåke (*Pagophila eburnea*)**, Senja 9-10.06.2023. Ufullstendig rapportering – NSKF

**lappiplerke (*Anthus cervinus*)**, Tromsø 17.08.2023. Underkjent – LRSK

**tornirisk (*Linaria cannabina*)**, Salangen 16.05.2023. Underkjent – LRSK

**tornirisk (*Linaria cannabina*)**, Tromsø 05.06.2023. Ufullstendig rapportering – LRSK

**brunsisik (*Acanthis cabaret*)**, Harstad 19.07.2023. Underkjent – LRSK

**brunsisik (*Acanthis cabaret*)**, Tromsø 28.07.2023. Ufullstendig rapportering – LRSK

**brunsisik (*Acanthis cabaret*)**, lbestad 03.08.2023. Underkjent – LRSK

**brunsisik (*Acanthis cabaret*)**, lbestad 30.09.2023. Ufullstendig rapportering – LRSK

## Referanser

Myklebust, M. 2023 *Mellomspett på Senja – ny art for Norge*. BirdLife Norge. URL: <https://www.birdlife.no/fuglekunnskap/nyheter/?id=3336>. Nedlastet 01.11.2024

Norsk Klimaservicesenter, 2024. URL: <https://klimaservicesenter.no/>. Nedlastet 01.11.2024

Shimmings, P. & Øien, I. J. 2015. Bestandsestimater for norske hekkefugler. NOF-rapport 2015-2. 268 s.

Stokke BG, Dale S, Jacobsen K-O, Lislevand T, Solvang R og Strøm H (24.11.2021). Fugler: Vurdering av hettemåke *Chroicocephalus ridibundus* for Norge. Rødlista for arter 2021. Artsdatabanken. <http://www.artsdatabanken.no/lister/rodlisteforarter/2021/29490>. Nedlastet 01.11.2024

## LRSK-Troms innrapporteringsliste gyldig fra 23.05.2023

Rapporteringskoder:

X	Observasjoner skal rapporteres til LRSK med utførlig beskrivelse/dokumentasjon for godkjenning.
x	observasjoner rapporteres til LRSK
H	Hekkefunn skal rapporteres
S	Sommerfunn skal rapporteres
V	Vinterfunn skal rapporteres
I	Innlandsfunn skal rapporteres
*	Arter som nedgraderes fra X til x under høsttrekket

I tillegg kommer alle arter som ikke tidligere er registrert i Troms og/eller Norge. Dette gjelder også vinterfunn av flere trekkfuglarter. Hybrider innlemmes i årsrapporten kun om det foreligger fotodokumentasjon. Rapporteringslista er samordnet med rapporteringslista til NFKF. Arter som skal meldes til og vurderes av NSFK er ikke listet opp her.

Ringgås, ua. bernicla	X	Storfugl	x	Sandløper	x	Storlom	V
Ringgås, ua. hrota	x	Rapphøne	X	Myrsnipe	V	Islom	X
Kanadagås	x	Vaktel	X	Fjæreplytt	H	Gulnebbblom	SI
Hvitkinngås	V	Nattravn	X	Dvergsnipe	x	Havsvale	x
Stripegås	X	Tårnseiler	X	Alaskasnipe	X	Stormsvale	X
Grågås	V	Skogdue	X	Rugde	V	Havhest	I
Taigasædgås	X	Ringdue	V	Kvartbekkasin	X	Grålire	X
Kortnebbgås	V	Turteldue	X	Dobbeltbekkasin	X	Havlire	X
Tundrasædgås	X	Tyrkerdue	X	Enkeltbekkasin	V	Havsule	I
Tundragås	x	Vannrikse	X	Polarsvømmesnipe	X	Toppskarv	I
<i>Tundragås underarter</i>	X	Åkerrikse	X	Skogsnipe	X	Rørdrum	X
Dverggås	X	Myrrikse	X	Rødstilk	V	Egretthege	X
Knoppsvane	X	Sivhøne	X	Sotsnipe	x	Silkehege	X
Dvergsvane	X	Sothøne	X	Krykkje	I	Fiskeørn	X
Gravand	V	Trane	x	Sabinemåke	X	Vepsevåk	X
Mandarinand	x	Dvergdykker	X	Hettemåke	VH	Sivhauk	X
Knekkand	x	Gråstrupedykker	x	Dvergmåke	X	Myrhauk	X
Skjeand	x	Toppdykker	X	Svartehavsmåke	X	Steppehauk	X
Snadderand	x	Horndykker	VH	Fiskemåke	V	Glente	X
Brunnakke	V	Tjeld	V	Polarmåke	x	Svartglente	X
Stjertand	V	Avosett	X	Grønlandsmåke	x	Fjellvåk	V
Krikkand	V	Vipe	VH	Sildemåke	H	Musvåk	X
Amerikakrikkand	X	Heilo	V	Rovterne	X	Spurveugle	H
Taffeland	X	Tundralo	x	Splitterne	X	Hornugle	VH
Toppand	V	Sandlo	V	Svartterne	X	Jordugle	V
Bergand	VH	Dverglo	X	Storjo	x	Snøugle	X
Stellerand	X	Storspove	V	Polarjo	x	Hubro	X
Ærfugl	I	Lappspove	H	Tyvjo	H	Kattugle	X
Sjørre	H	Svarthalespove	x	Fjelljo	H	Slagugle	X
Svartand	H	Svarthalespove ua. limosa	X	Alkekonge	S	Lappugle	X
Havelle	H	Steinvender	V	Polarlomvi	X	Hærfugl	X
Kvinand	V	Polarsnipe	x	Lomvi	x	Isfugl	X
Lappfiskand	X	Brushane	H	Alke	I	Bieter	X
Laksand	V	Fjellmyrløper	X	Lunde	V	Vendehals	X
Jerpe	X	Tundrasnipe*	X	Smålom	V	Dvergspett	x
Flaggspett	x	Rosenstær	X				

Hvityggspett	X
Svartspett	X
Grønnspekk	X
Gråspett	H
Tårnfalk	V
Aftenfalk	X
Dvergfalk	V
Lerkefalk	X
Jaktfalk	x
Vandrefalk	x
Tornskate	X
Varsler	X
Pirol	X
Lavskrike	X
Nøttekråke	X
Kaie	X
Kornkråke	X
Svartkråke	X
Sidensvans	H
Svartmeis	x
Toppmeis	X
Lappmeis	X
Løvmeis	X
Skjeggmeis	X
Trelerke	X
Sanglerke	x
Fjellerke	X
Dverglerke	X
Stjertmeis	X
Bøksanger	X
Gulbrynsanger*	X
Fuglekongesanger	X
Lappsanger	X
Trostesanger	X
Busksanger	X
Rørsanger	X
Myrsanger	X
Gulsanger	X
Elvesanger	X
Gresshoppesanger	X
Munk	x
Hauksanger	X
Møller	X
Tornsanger	X
Rødtoppfuglekonge	X
Fuglekonge	V
Gjerdsmett	x
Spettmeis	X

Stær	V
Måltrost	V
Duetrost	x
Rødvingetrost	V
Ringtrost	V
Rødstrupe	V
Nattergal	X
Dvergfluesnapper	X
Svartrødstjert	X
Svartstrupe	X
Fossefall	V
Pilfink	H
Jernspurv	V
<i>Gulerle underarter (ikke ua. thunbergi)</i>	X
Sitronerle	X
Vintererle	x
Svartryggerle	X
Tartarpiplerke	X
Heipiplerke	V
Sibirpiplerke	X
Lapppiplerke	X
Skjærpiplerke	VI
Bokfink	V
Bjørkefink	V
Kjernebiter	x
Konglebit	x
Rosenfink	X
Bergirisk	V
Tornirisk	X
Brunsisik	X
Polarsisik	x
Båndkorsnebb	X
Stillits	X
Grønnsisik	V
Lappspurv	VH
Snøspurv	V
Hortulan	X
Dvergspurv	X
Vierspurv	X
Sivspurv	V