

Rapport 11-2016

Fugleregistreringer i Kvænangsbotn, Navitdalen og Reisa nasjonalpark

Paul Shimmings & Dag Gjerstad

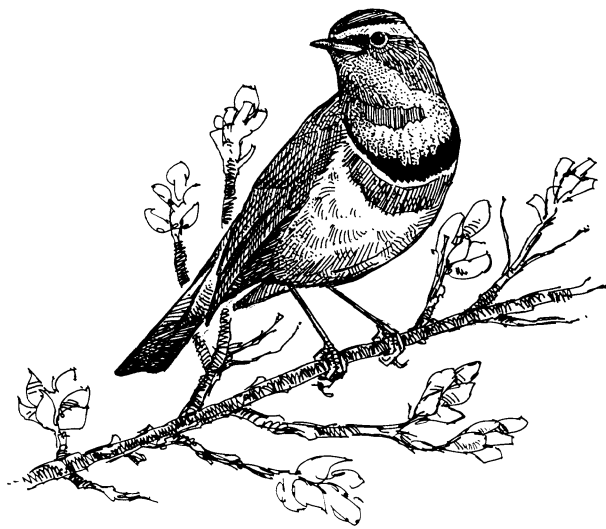
Norsk ornitologisk forening



Partnership for
nature and people

Fugleregistreringer i Kvænangsbotn, Navitdalen og Reisa nasjonalpark

Paul Shimmings & Dag Gjerstad



Strektegning: Trond Haugskott

Norsk Ornitologisk Forening 2016

© NOF – BirdLife Norway

E-mail: nof@birdlife.no

Rapport til: Verneområdestyrene for Kvænangsbotn og Navitdalen LVO, Reisa nasjonalparkstyre og Fylkesmannen i Troms

Publikasjonstype: Digitalt dokument (pdf)

Forsidebilde: Fjellvåk er den vanligste rovfuglen i Kvænangsbotn landskapsvernområde, Navitdalen landskapsvernområde og Reisa nasjonalpark. Bestanden svinger mye i takt med svingninger i smånagerbestandene © Paul Shimmings

Redaktør: Oddvar Heggøy

Nøkkelord: Fugler, Kvæningen, Navitdalen, Reisa

Anbefalt referanse: Shimmings, P. & Gjerstad, D. 2016. Fugleregistreringer i Kvænangsbotn, Navitdalen og i Reisa nasjonalpark. NOF-Rapport 11-2016. 29 s.

ISSN: 0805-4932

ISBN: 978-82-78-52148-9

SAMMENDRAG

Denne rapporten gir en oppsummering av forekomsten av fuglearter observert i to verneområder i Kvæningen kommune i Troms; Kvænangsbotn landskapsvernområde og Navitdalen landskapsvernområde, og i Reisa nasjonalpark i Nordreisa kommune. Eldre observasjoner fra litteraturkilder og fra den ene av forfatterne egne notater er inkludert i rapporten. I tillegg er det gjort nye registreringer i disse tre områdene i 2016. Det er registrert til sammen 130, 72 og 56 arter i hhv. Kvænangsbotn landskapsvernområde, Navitdalen landskapsvernområde og i Reisa nasjonalpark. Mange av artene er truet og står blant annet på den norske rødlista for arter. Innspill på forvaltningstiltak og hensyn knyttet til spesifikke truede og sårbare arter er kort beskrevet i rapporten for flere aktuelle arter. Både observasjoner presentert i rapporten og de anbefalte artsspesifikke tiltakene skal brukes som formidlingsgrunnlag og innspill til forvaltning av de tre verneområdene.

INNHold

INNLEDNING	1
METODE	1
Gjennomgang av eldre data	1
Feltarbeid i 2016.....	1
RESULTATER	3
Generelle betraktninger av områdene og fuglelivet.....	19
Forvaltningstiltak og hensyn til truede og sårbare arter	24
TAKKSIGELSER	27
REFERANSER	28

INNLEDNING

Kvænangsbotn landskapsvernområde (LVO) og Navitdalen LVO ligger begge i Kvæningen kommune i Troms, mens Reisa nasjonalpark (NP) ligger i Nordreisa kommune. Området er forvaltet av et eget styre (nasjonalparkstyret) som er underlagt miljøvernavdelingen hos Fylkesmannen i Troms.

Norsk institutt for naturforskning (NINA) har tidligere laget en oppsummeringsrapport som omhandler resultatene fra de naturfaglige undersøkelsene som ble gjennomført i Kvænangsbotn og Navitdalen i forbindelse med opprettelsen av de to landskapsvernområdene (Jacobsen mfl. 2005). En begrenset mengde informasjon om områdenes naturkvaliteter finnes også i form av rapporterte artsdata i Artsobservasjoner. Imidlertid fantes det i juli 2016 kun observasjoner fra tre lokaliteter innenfor Reisa NP (hhv. Mollisfossen, Ruovddasavri og Cievrajohka) på dette tidspunktet, mens det ikke fantes noen registreringer fra enten Navitdalen LVO eller fra Kvænangsbotn LVO.

Nasjonalparkstyret ved Rune Benonisen var i kontakt med Norsk Ornitologisk Forening (NOF) i 2015 for å få til et samarbeidsprosjekt for å kunne bedre kunnskapen om fuglelivet i disse tre verneområdene i Troms. Samarbeidsprosjektet ble delt i fire trinn:

1. Systematisering og registreringer av data i Artsobservasjoner
2. Nye feltregistreringer og supplering av data om fuglelivet i Kvænangsbotn LVO, Navitdalen LVO og Reisa NP
3. Rapportering
4. Formidlingsgrunnlag og innspill til forvaltningen av områdene

Denne rapporten hører inn under Trinn 3 (og delvis Trinn 4) i prosjektet, og er en oppsummering av data innsamlet både under Trinn 1 og 2, og fra tilgjengelig litteratur fra området. Innholdet i rapporten og annet materiale skal senere brukes som kunnskapsgrunnlag til Trinn 4.

Rapporten oppsummerer nåværende status for alle fuglearter som vi har kjennskap til forekommer innenfor disse tre verneområdene. For både Kvænangsbotn og Navitdalen ble status til alle forekommende fuglearter tidligere vurdert i Jacobsen mfl. (2005). Denne NOF-rapporten presenterer en mer oppdatert status for samtlige fuglearter. Der statusen avviker eller er endret i forhold til vurderinger i Jacobsen mfl. (2005) er dette bemerket.

METODE

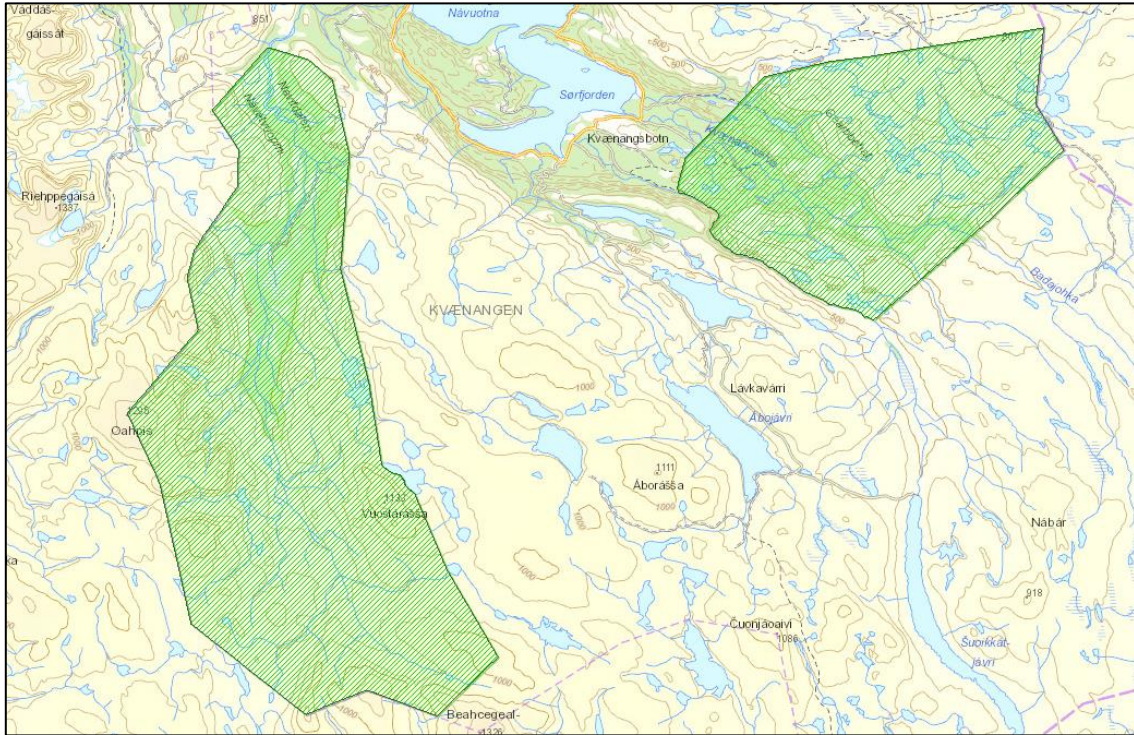
Gjennomgang av eldre data

Vi har gått gjennom fuglenotater fra sommeren 1987 og fram til 2016 fra de tre verneområdene (Kvænangsbotn LVO, Navitdalen LVO, Reisa NP). Eldre data som ikke tidligere var lagt inn i Artsobservasjoner ble systematisert og lagt inn i rapporteringsverktøyet. De viktigste øvrige kildene til informasjon om fuglelivet som ble her benyttet i arbeidet var Artsobservasjoner og diverse litteratur. I tillegg er det gjort nye og supplerende registreringer i alle disse områdene i 2016.

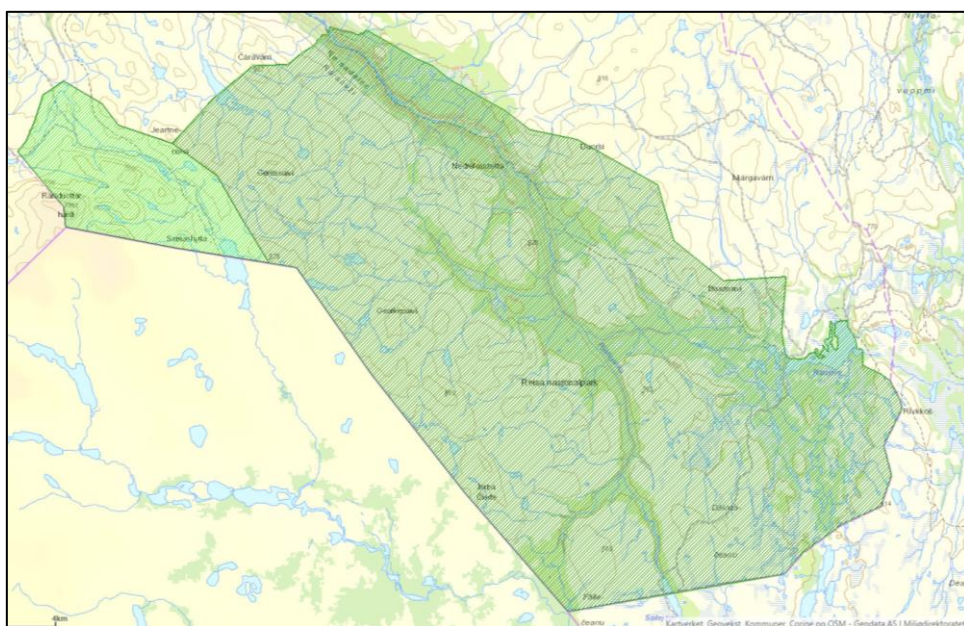
Feltarbeid i 2016

I 2016 ble alle de tre aktuelle verneområder besøkt for å få bedre kunnskap om hvilke arter som forekommer i områdene i dag, og for å ha et grunnlag for sammenligning med historiske data og med status for de ulike fugleartene omtalt i litteraturen. Etter avtale med nasjonalparkstyret ble nye

registreringer i Kvænangsbotn LVO og i Reisa NP prioritert høyest. Nye registreringer i Navitdalen var av noe lavere prioritet. Det ble satt av tre dager til nye registreringer i Kvænangsbotn LVO (Figur 1), tre dager til registreringer i Navitdalen LVO (Figur 1), og fire dager til registreringer i Reisa NP (Figur 2). Feltarbeidet bestod altså av til sammen ti dager med feltregistreringer. Feltarbeidet ble utført i juni og juli 2016, som er den mest optimale tiden for å finne mange av artene som forekommer i de aktuelle områdene hekkende.



Figur 1. Kart over Navitdalen landskapsvernområde (t.v.) og Kvænangsbotn landskapsvernområde (t.h.).



Figur 2. Kart over Reisa nasjonalpark.

RESULTATER

Dette kapitlet oppsummerer kunnskapen om status for de ulike fugleartene som er registrert innenfor de tre verneområdene. Listen over de registrerte fugleartene er imidlertid ikke fullstendig, noe som skyldes at feltarbeidet hovedsakelig ble gjennomført i hekkesesongen. Observasjoner gjort utenom hekkesesongen i 2016 er hentet enten fra litteratur, fra internettkilder eller fra egne notater.

Ifølge Jacobsen mfl. (2005) er det registrert 127 arter i Kvænangsbotn LVO og 67 arter i Navitdalen LVO. Det finnes så vidt vi vet ingen endelig publisert oversikt over antall fuglearter påvist innenfor Reisa NP, men en artsliste foreligger i høringsutkastet til forvaltningsplanen for Reisa NP og Raisduottarhaldi landskapsvernområde. Antall arter presentert i denne rapporten er hhv. 130 arter i Kvænangsbotn LVO, 72 arter i Navitdalen LVO og 56 arter i Reisa NP.

Sangsvane *Cygnus cygnus*

Ifølge Jacobsen mfl. (2005) raster et fåtall sangsvaner i Kvænangsbotn LVO og Navitdalen LVO under trekket. Selv om vi ikke har notert observasjoner av sangsvane under trekk, antas det at arten fremdeles raster i området.

Sædgås *Anser fabalis*

Sædgås opptrer regelmessig og hekker på flere lokaliteter i grenseområdene mellom Troms og Finnmark. Det ble sett 17 individer på Reisavannet 18. juni 2016.

Dverggås *Anser erythropus*

Ifølge Jacobsen mfl. (2005) er arten en mulig gjest i Kvænangsbotn LVO og Navitdalen LVO under trekket. Kvæningen ligger innenfor den tidligere hekkeutbredelsen til dverggåsa (Norderhaug & Norderhaug 1984).

Brunnakke *Anas penelope*

Ifølge Jacobsen mfl. (2005) er brunnakke en vanlig hekkefugl i Kvænangsbotn LVO og Navitdalen LVO. Vi vurderer imidlertid arten som en fåtallig hekkefugl i Kvænangsbotn, både basert på registreringer i 2016 og observasjoner i området siden 1987. Brunnakke hekker fåtallig også i de lavereliggende delene av området.

I Reisa NP er brunnakke, sammen med krikkand, den vanligste gressanda ved Reisavannet. Den finnes også i nedre deler av vassdraget, både innenfor og utenfor nasjonalparken.

Krikkand *Anas crecca*

Vi vurderer krikkand som en fåtallig hekkefugl i Kvænangsbotn, i likhet med Jacobsen mfl. (2005). I Navitdalen LVO hekker krikkanda vanlig i og utenfor vann i det lavereliggende delen av området.

Krikkand er sammen med brunnakke den vanligste av gressendene i Reisa NP. Den finnes også i nedre deler av Reisavassdraget, men ikke på høyfjellet i området.

Stokkand *Anas platyrhynchos*

Jacobsen mfl. (2005) vurderte stokkand som en fåtallig hekkefugl i både Kvænangsbotn og i Navitdalen. Selv om arten er fåtallig er det likevel den vanligste av de tre hekkende gressendene i Kvænangsbotn, med spredt hekking i mindre tjern og vatn.

I Navitdalen er stokkanda like vanlig som krikkanda, og arten hekker i de lavereliggende delene av området, innenfor og rett utenfor verneområdet.

Toppand *Aythya fuligula*

Toppand er observert i Kvænangsbøtn og Navitdalen, og Jacobsen mfl. (2005) beskrev den som en fåtallig, mulig hekkende art. Toppand er en vanlig art i og ved Reisavannet, og ved flere andre vann i Reisa NP, uten at vi kjenner til artens hekkestatus her (Artsobservasjoner 2016).

Havelle *Clangula hyemalis*

Havelle er den vanligste hekkende andefuglen i Kvænangen LVO, som ellers i regionen, selv om den også virker å være i tilbakegang. Våren 2015 var det over 400 fugler i Sørfjorden. Disse ventet antakelig på å at isen på innsjøene i fjellet skulle tine. Arten finnes hekkende spredt over hele høyfjellet, og i de fleste innsjøer over en viss størrelse. Hannen hos havella er fraværende på hekkeplassen fra tidlig i hekkeperioden, og hunnfuglen forlater ofte ungene på et tidlig stadium. Disse er gode til å gjemme seg vekk, og arten kan dermed lett oversees. Havella hekker også i Navitdalen LVO, hvor den er mer utbredt enn svartand. Den er her funnet i Šlimpojávre og Goneldatjávre, samt i Sahppesjávre like utenfor landskapsvernområdet. Det finnes også havelle i Reisa NP i hekketiden, og arten forventes å hekke der (Artsobservasjoner 2016).

Svartand *Melanitta nigra*

Som for sjøorre og havelle er svartanda i tilbakegang flere steder i Norge. Arten hekker regelmessig i de store innsjøene på grensen mot Finnmark fylke, og er påvist hekkende i Ásllaga-Doares-Čouiglanjávri (Kvænangsbøtn LVO). I Navitdalen LVO hekker svartanda fåtallig, med observasjoner bl.a. i Gonedatjávre i 1992 og 1993.

Sjøorre *Melanitta fuscus*

Sjøorra er en sjelden hekkefugl i Kvænangsbøtn LVO, hvor den er funnet hekkende kun én gang (i 1989). Den foretrekker litt mer høytliggende ferskvann enn gressender, og observeres hver vår i vann over 300 moh. (ikke hekkende). Arten kan trolig hekke i området fremdeles, men virker å være i sterk tilbakegang i flere deler av Norge. På 1980-tallet kunne man finne flere hundre sjøorrer furasjerende i fjordsystemet fram til midten på juni, før isen gikk i fra vannene på vidda.

Kvinand *Bucephala clangula*

Kvinanda er en fåtallig hekkefugl i Kvænangsbøtn LVO, men blir ikke påvist hekkende hvert år. Basert på observasjoner på våren virker det som om mangel på hekkelokaliteter kan være en begrenset faktor for arten i området. Kvinand finnes i og ved Reisavannet, og påtreffes ofte i nedre deler av vassdraget hvor den hekker. Flere individer ble observert ved Molles i juni 2016.

Siland *Mergus serrator*

Jacobsen mfl. (2005) beskrev siland som en fåtallig art i Kvænangsbøtn og Navitdalen LVO, og som en mulig hekkefugl. Silanda er påtruffet i Navitelva ved flere anledninger. Arten påtreffes relativt vanlig i Reisa NP, men er så godt som aldri observert på høyfjellet her.

Laksand *Mergus merganser*

Jacobsen mfl. (2005) beskrev laksand som en vanlig hekkefugl i Kvænangsbøtn og Navitdalen LVO. Våre observasjoner viser at arten hekker veldig fåtallig og ikke hvert år i Kvænangsbøtn. Hekkefunn med observasjoner av unger ble påvist i 1987, 1989, og 2013. Oppsetting av laksandholker kan muligens forbedre artens situasjon i området. Laksand ble observert ved to anledninger ved Molles i juni 2016.

Lirype *Lagopus lagopus*

Lirype ble beskrevet som en vanlig hekkefugl i Kvænangsbøtn og Navitdalen LVO av Jacobsen mfl. (2005), noe som fremdeles er tilfellet. Lirypa er også vanlig i Reisa NP. Arten er knyttet til skogsområder mer eller mindre hele området.

Navitdalen var tidligere et kjerneområde for lirype med flere gode lokaliteter for arten, men har vært i tydelig tilbakegang de siste 30 årene.

Fjellrype *Lagopus muta*

Fjellrype ble beskrevet som en vanlig fugl i både Kvænangsbøtn og i Navitdalen LVO av Jacobsen mfl. (2005). Høgfjellsområdet i Navitdalen LVO er et kjerneområde for arten. Fjellrypebestanden fluktuierer mye fra år til år. Området preges av varierende tilgjengelighet, men de veinære områdene er populære jaktområder. Vi har inntrykk av at fjellrypebestanden ikke preges av den samme graden av tilbakegang som vi ser hos lirype.

Orrfugl *Tetrao tetrix*

I følge Jacobsen mfl. (2005) er orrfugl en vanlig art i Kvænangsbøtn og Navitdalen LVO. Orrfugl er, som de andre hønsfuglene, en art med store bestandssvingninger. På midten av 1990-tallet var det en ofte påtruffet art, som da hekket i hele området. Bestanden var ganske lavt i mange år, for så å bli en ganske tallrik hekkefugl i 2014–2016. Vi har inntrykk av at dette også gjelder den øvrige Nord-Troms regionen. Mye tyder på at orrfugl er en ganske nylig innvandret art i området, som lokalbefolkningen ikke husker å ha sett i noe særlig grad før 1970-tallet.

Arten påtreffes i nedre deler av Navitdalen, men i enda større grad rett utenfor landskapsvernområdet.

Storfugl *Tetrao urogallus*

Mens den mindre slektingen, orrfuglen, tar til takke med blandingsskog med or, bjørk, rogn og furu, viser storfuglen en forkjærlighet for gammel furuskog. Tryggve Enoksen (pers. medd.) forteller at storfugl var en vanlig art i Kvænangsbøtn tidligere. Det ble drevet en utstrakt jakt på arten i området til utpå 1960-tallet. Vi kjenner til kun ett hekkefunn, i 1989, men arten sees sporadisk her og der, spredt i lavereliggende deler av Kvænangsbøtn LVO.

Smålom *Gavia stellata*

Smålom er en karakterart i alle de tre verneområdene, også i de lavereliggende delene av Kvænangsbøtn LVO. Den hekker hovedsakelig i mellomstore og større vann i skogsområdene, men finnes også over tregrensa. Arten hekker også årvisst i Sappesvannet, rett utenfor Navitdalen LVO.

Storlom *Gavia arctica*

Mens smålomen gjerne hekker i skogsområder, hekker storlomen nærmest utelukkende i høyereliggende innsjøer. Vi finner den ofte i de samme vannene som havelle og svartand. De store innsjøene på Kvænangsvidda, som Ballanjávre, Heisujávre og Sjoikajávre, har alle hekkende storlom. Innenfor verneområdet hekker den årlig i Ásllagajávre og i Duoresjávri, og muligens også flere andre steder. Den er funnet hekkende i Gonedatjávre i Navitdalen LVO ved flere anledninger. To individer ble observert ved Reisavannet i juni 2016.

Horndykker *Podiceps auritus*

Horndykker er en regelmessig hekkefugl i Salmijævi, også kalt Knutevannet eller Solmujævi. Området grenser mot Kvænangsbøtn LVO på vestsida. Dog har arten aldri vært tallrik her, og det hekker kun ett par, og noen ganger to par, i området. Dette til tross for at det er flere fine lokaliteter for arten i området.



Smålom er en karakterart i alle de tre verneområdene i Troms som omtales i denne rapporten. Arten hekker både på fjellet og i mer lavereliggende skogsområder. Foto: Oddvar Heggøy

Gråhegre *Ardea cinerea*

I følge Jacobsen mfl. (2005) er gråhegre fåtallig under næringsøk i Kvænangsbøtn og Navitdalen LVO.

Havørn *Haliaeetus albicilla*

Havørna er kanskje den rovfuglen som sees oftest i Kvænangsbøtn LVO, spesielt i den tiden på året når rein oppholder seg her; i mai-september. Havørna hekker ikke innenfor undersøkelsesområdet. Den påtreffes også regelmessig i Navitdalen LVO og i Reisa NP (Artsobservasjoner 2016).

Myrhauk *Circus cyaneus*

Jacobsen mfl. (2005) nevner myrhauken som en sjelden gjest under trekket, men også som en mulig hekkefugl i Kvænangsbøtn og Navitdalen LVO. Ingen konkrete hekkefunn er hittil påvist.

Hønehauk *Accipiter gentilis*

Hønehauken er ifølge Jacobsen mfl. (2005) en fåtallig art under trekket i Kvænangsbøtn og Navitdalen LVO, men også en mulig hekkefugl. Vår vurdering er at arten er en regelmessig (men fåtallig) hekkefugl i Kvænangsbøtn LVO. Arten er også observert i Reisa NP.

Spurvehauk *Accipiter nisus*

Spurvehauk er ikke påvist hekkende i Kvænangsbøtn LVO, men sees regelmessig. Den blir særlig observert på høsten, og mange av disse er trolig trekkende individer.

Fjellvåk *Buteo lagopus*

Jacobsen mfl. (2005) beskrev fjellvåk som en vanlig hekkefugl i Kvænangsbøtn og Navitdalen LVO. Det er også den vanligste rovfuglen i Reisa NP. Reiso mfl. (2008) nevner også forekomsten av fjellvåk

innenfor Kvænangsbotn LVO. Fjellvåkbestanden svinger mye: i toppårene 2010 og 2011 ble fjellvåk påvist hekkende på ni ulike lokaliteter, mens den var helt fraværende f.eks. i 2012. Arten hekker i gode gnagerår på en rekke lokaliteter i Navitdalen LVO, spesielt i den lavereliggende delen av området.

Kongeørn *Aquila chrysaetos*

Kongeørn er ifølge Jacobsen mfl. (2005) en fåtallig hekkefugl i Kvænangsbotn og Navitdalen LVO, hvor den også observeres næringssøkende. Reiso mfl. (2008) observerte også arten innenfor Kvænangsbotn LVO.

Tårnfalk *Falco tinnunculus*

I følge Jacobsen mfl. (2005) er tårnfalk en fåtallig hekkefugl i Kvænangsbotn LVO. Ikke uventet så er de gode årene for fjellvåk og tårnfalk ganske sammenfallende, selv om tårnfalken også hekker i år med lavere smågnagerforekomster. Den er dermed ikke like avhengig av god tilgang på smågnagere som fjellvåken. Tårnfalken hekker regelmessig i Navitdalen LVO på noen få lokaliteter. Tårnfalk ble observert i Reisa NP ved kun to anledninger i juni 2016, men 2016 var også et dårlig smågnagerår med få hekkende rovfuglarter.

Dvergfalk *Falco columbarius*

Jacobsen mfl. (2005) beskrev dvergfalk som en vanlig hekkefugl i både Kvænangsbotn og Navitdalen LVO. Dvergfalk er en art som tidligere hekket årvisst flere plasser i skogsområdene, men som i de siste årene kan se ut til å ha blitt mindre tallrik. Siden den bytter hekkelokalitet mellom sesongene, kan den være problematisk å finne, men den er likevel påvist hekkende sju av de siste ti årene. I 2016 ble dvergfalk observert både ved Molles og ved Reisavannet.

Jaktfalk *Falco rusticolus*

Jacobsen mfl. (2005) beskrev jaktfalk som en fåtallig hekkefugl i Kvænangsbotn LVO, og som en mulig hekkefugl som observeres under næringssøk i Navitdalen. Arten ble observert i passende hekkebiotop i Reisa NP i 2016.

Vandrefalk *Falco peregrinus*

I Jacobsen mfl. (2005) er vandrefalk beskrevet som en tilfeldig næringssøkende trekkfugl i Kvænangsbotn og Navitdalen LVO. Arten opptrer regelmessig om sommeren, og det foreligger flere observasjoner fra ca. år 2000 i dette området.

Sandlo *Charadrius hiaticula*

Sandlo er en vanlig hekkefugl som finnes mange plasser over tregrensen på 350 moh. I perioder med mye nysnø fra midten av mai kan store mengder trekke ned i lavlandet for kortere tid. Jacobsen mfl. (2005) beskrev arten som en vanlig hekkefugl i Kvænangsbotn LVO, og en mer fåtallig hekkefugl i Navitdalen LVO. Arten finnes imidlertid på en rekke lokaliteter over det meste av Navitdalen LVO. I Reisa NP er arten også vanlig, og finnes fåtallig men spredt flere steder, spesielt i høyfjellet.

Boltit *Charadrius morinellus*

Boltit ble av Jacobsen mfl. (2005) regnet som en vanlig hekkefugl i Kvænangsbotn LVO, og som en fåtallig forekommende, men mulig hekkende, art i Navitdalen LVO. Boltit er også en vanlig hekkefugl i høyfjellet i Reisa NP. Boltiten hekker i hele høyfjellsbeltet over 400 moh. Den er sannsynligvis mer tallrik enn det man først får inntrykk av, men kan være svært anonym på hekkeplassene. To satellittmerkede fugler fra Kvæningen forsvant i Belarus og ved Moldava ved Svartehavet på vei mot vinterområdet, som oppgis i litteraturen å ligge fra Iran til Atlasfjellene i Nord-Afrika. Den påtreffes flere steder i Navitdalen LVO, og lett å finne i de høyereliggende delene av området.

Heilo *Pluvialis apricaria*

Heilo er i følge Jacobsen mfl. (2005) en meget vanlig hekkefugl både i Kvænangsbotn og i Navitdalen LVO. Den er vanlig overalt i høyden i Navitdalen. Heiloen er også den vanligste vadefuglarten i Reisa NP.

Vipe *Vanellus vanellus*

Vipe er sett en sjelden gang på trekk i Kvænangsbotn og Navitdalen LVO, men kan muligens også hekke (Jacobsen mfl. 2005).

Temmincksnipe *Calidris temminckii*

Temmincksnipe er en vanlig hekkefugl som finnes spredt over store deler av høgfjellsområdet i Troms, enten som enkelte par eller sammen i små kolonier. Den hekker alltid i umiddelbar nærhet til en vannpytt eller til et større vann.

I Navitdalen LVO er temmincksnipe fåtallig rundt Simpojavrit, men er ellers ikke funnet andre steder i landskapsvernområdet, dette til tross for at Jacobsen m.fl. (2005) beskrev temmincksnipe som en vanlig hekkefugl både i Kvæningen LVO og i Navitdalen LVO.

Fjæreplytt *Calidris maritima*

Arten hekker i myrområder i høgfjellet over 400 moh., bl.a. ved både Ásllagajávri og Badajavre i Kvænangsbotn LVO i juni 1987, 1988 og 1989. Arten er beskrevet som vanlig hekkende i Kvænangsbotn LVO (Jacobsen mfl 2005).

Myrsnipe *Calidris alpina*

Jacobsen mfl. (2005) beskrev myrsnipe som en vanlig hekkefugl i Kvænangsbotn LVO, men som en sjelden hekkefugl i Navitdalen LVO. Som for fjæreplytt er myrsnipe påvist hekkende sporadisk i myrområder over 400 moh. gjennom hele 1990-tallet i Kvænangsbotn LVO.



Myrsnipa er en vanlig hekkefugl i våtmarksområder i fjellet mange steder i Troms og Finnmark. Arten er vanlig i Kvænangsbotn LVO, men mer fåtallig i Navitdalen LVO. Foto: Oddvar Heggøy

Brushane *Philomachus pugnax*

Brushane er tidligere beskrevet som en vanlig hekkefugl i Kvænangsbøtn og Navitdalen LVO (Jacobsen mfl. 2005). Dette var en vanlig hekkefugl på våtmarkene i høgjellet over det meste av regionen på slutten av 1980-tallet, og store leiker med så mye som 40 hanner ble sett på våren ved Čouiglanjávri i Kvænangen LVO i 1989. Arten er nå langt mindre tallrik, men påtreffes fremdeles i de samme områdene som den gjorde for 25–30 år siden. F.eks. spilte 8–10 hanner ved Čouiglanjávri våren 2011. Brushane ble observert ved to anledninger i Reisa NP i juni 2016. Registreringer foregikk etter at den mest aktive spilleperioden for arten var over.

Enkeltbekkasin *Gallinago gallinago*

Enkeltbekkasin er en vanlig hekkefugl på våte høgjellsmyrer i Kvænangsbøtn LVO, hvor også myrsnipa påtreffes. Arten spiller og hekker flere plasser på den flate elvesletta i bunnen av Navitdalen LVO. Tre spillende individer ble notert ved Reisavannet i juni 2016.

Kvartbekkasin *Lymnocyptes minimus*

Denne arten hekker muligens i undersøkelsesområdet, men er svært kryptisk. Den ble hørt ved flere anledninger på 1990-tallet ved og like utenfor grensen av Kvænangsbøtn LVO mot Sneddet, som ligger sør for området.

Rugde *Scolopax rusticola*

Rugda er ofte mer vanlig enn man først får inntrykk av, og finnes hekkende mange plasser i undersøkelsesområdet. Den er ofte å finne i tett undervegetasjon langs hele Kvænangselva, men er fraværende lenger oppover mot høgjellet. I Navitdalen er rugda fåtallig i nedre deler og rett utenfor landskapsvernområdet. Det var flere revirhevende rugder i lavereliggende deler av Reisa NP i juni 2016, og arten antas å hekke også i dette området.

Lappspove *Limosa lapponica*

Lappspoven er beskrevet som en sjelden hekkefugl i Kvænangsbøtn LVO (Jacobsen mfl. 2005). Arten er observert hvert år under vårtrekket, men da utenfor de tre verneområder omtalt i denne rapporten. Den trekker også forbi området på vei til og fra hekkeplassene.

Småspove *Numenius phaeopus*

Jacobsen mfl. (2005) beskrev småspove som en vanlig hekkefugl i både Kvænangsbøtn LVO og i Navitdalen LVO. Dette er en art som påtreffes sporadisk her og der på tørre morener i høgjellet, men faktisk også ned mot 200 moh. Bl.a. finnes den ved Sørørretvannet (Kvænangsbøtn), der det har vært en årviss hekkelokalitet der den ble først påvist 1987. Arten opptrer fåtallig i Navitdalen.

Strandsnipe *Actitis hypoleucos*

Strandsnipe er en vanlig hekkefugl i hele den lavereliggende delen av Kvænangsbøtn LVO. Jacobsen mfl. (2005) beskrev arten som en vanlig hekkefugl både i Kvænangsbøtn og i Navitdalen LVO. Strandsnipe er også en vanlig hekkefugl i Reisa NP.

Sotsnipe *Tringa erythropus*

I følge Jacobsen mfl. (2005) er sotsnipe en sjelden trekkfugl som er observert i Kvænangsbøtn LVO. Sotsnipe er observert i passende biotop i hekketiden ved den sørøstlige grensen til Reisa NP, ved Goikeluoppal, sør for Raisjávri (Artsobservasjoner 2016).

Gluttsnipe *Tringa nebularia*

Arten finnes i tilknytning til furuskogen rundt Rundvannet og Gåsvannet i Kvænangsbøtn LVO, der den hekker årlig på flere plasser (Artsobservasjoner 2016). Gluttsnipe finnes ellers spredt i

furuskogbeltet. I følge Jacobsen mfl. (2005) er gluttsnipa en vanlig hekkefugl i Kvænangsbøtn og i Navitdalen LVO.

Grønnstilk *Tringa glareola*

Grønnstilken hekker i flere av de samme myrområdene som myrsnipa, men liker gjerne myrområder med litt busker og kratt. Jacobsen mfl. (2005) beskrev arten som en fåtallig hekkefugl i Kvænangsbøtn LVO. Grønnstilk er en vanlig art ved Reisavannet.

Rødstilk *Tringa totanus*

I følge Jacobsen mfl. (2005) er rødstilk en vanlig hekkefugl både i Kvænangsbøtn LVO og i Navitdalen LVO.

Steinvender *Arenaria interpres*

Steinvenderen er en sjelden hekkefugl i Kvænangsbøtn LVO (Jacobsen mfl. 2005).

Svømmesnipe *Phalaropus lobatus*

Svømmesnipe er omtalt som en sjelden hekkefugl i Kvænangsbøtn LVO (Jacobsen mfl. 2005). Den er også observert i hekketiden i passende biotop i Reisa NP (Artsobservasjoner 2016).

Tyvjo *Stercorarius parasiticus*

Tyvjo regnes som en sjelden trekkfugl i de tre undersøkelsesområdene (Jacobsen mfl. 2016).

Fjelljo *Stercorarius longicaudus*

Fjelljo påtreffes i den øvre delen av Kvænangsbøtn LVO. Satellittmerking av arten viser at den vender tilbake til fødestedet hvert år (Norsk Polarinstittutt upublisert). Selv om arten alltid påtreffes i hekketiden i området, er hekkesuksessen veldig uregelmessig, og kun i smånagerår får den fram unger. I 2010, og særlig i 2011, var det god tilgang på lemen i fjellet, og dette var dermed også toppår for fjelljo i undersøkelsesområdet. Bl.a. ble unger observert rundt Ásllagajávri i Kvænangsbøtn LVO. Arten finnes på flere plasser hver år også i Navitdalen LVO, men hekkesuksessen er også her sterkt varierende. Fjelljo observeres også i hekketiden i passende biotop i Reisa NP, og hekker etter alt å dømme her. Fjelljoen ble også observert rett utenfor nasjonalparken i juni 2016, ved Bidjovagge.

Hettemåke *Larus ridibundus*

Hettemåke regnes som en sjelden gjest under trekket i Kvænangsbøtn LVO (Jacobsen mfl. 2005).

Fiskemåke *Larus canus*

I følge Jacobsen mfl. (2005) er fiskemåke en vanlig hekkefugl i Kvænangsbøtn LVO og i Navitdalen LVO. Den hekker spredt både i lavereliggende og høyereliggende deler av området. Arten hekker i dag mer sporadisk og fåtallig i Navitdalen enn Jacobsen mfl. (2005) gir inntrykk av. Fiskemåken ble sett ved flere anledninger ved Reisavannet i juni.

Gråmåke *Larus argentatus*

Gråmåke er en fåtallig gjest i Kvænangsbøtn LVO (Jacobsen mfl. 2005).

Svartbak *Larus marinus*

Svartbak er en fåtallig gjest i Kvænangsbøtn LVO (Jacobsen mfl. 2005).

Makrellterne *Sterna hirundo*

Jacobsen mfl. (2005) beskrev makrellterne som en sjelden trekkgjest i undersøkelsesområdet, men som en mulig hekkefugl i Kvænangsbøtn LVO. Under nyere registreringsarbeid ble arten funnet sporadisk hekkende i tørre vann høyeste opp i området.

Rødnebbterne *Sterna paradisaea*

Jacobsen mfl. (2005) beskrev rødnebbterne som en vanlig hekkefugl i Kvænangsbotn LVO, og som en vanlig fugl som muligens hekker i Navitdalen LVO.

Ringdue *Columba palumbus*

Ringdue er en art som har ekspandert voldsomt i hele regionen. Den finnes nå flere steder i de lavereliggende deler av Kvænangsbotn LVO, gjerne i nærheten av plantefelt med gamle kråkereir eller i tett ungskog av furu.

Gjøk *Cuculus canorus*

Arten høres i hele undersøkelsesområdet fra ca. 20. mai. Gjøkunger er bl.a. funnet i blåstrupe- og heippiplerkereir. Jacobsen mfl. (2005) beskrev gjøk som en vanlig hekkefugl i Kvænangsbotn LVO og som fåtallig hekkende i Navitdalen LVO.

Hubro *Bubo bubo*

Hubro er registrert som en tilfeldig gjest i Kvænangsbotn LVO (Jacobsen mfl. 2005). Ingen observasjoner av arten ble imidlertid rapportert fra Kvæningen kommune i forbindelse med NOFs kartleggingsprosjekt av hubro i 2008–2012. Arten ser ut til å ha forsvunnet helt fra indre deler av fylket (Øien mfl. 2014).

Snøugle *Bubo scandiacus*

Snøugla er observert som en tilfeldig gjest i Kvænangsbotn LVO (Jacobsen 2005). Alle de tre verneområdene (Kvænangsbotn, Navitdalen og Reisa NP) ligger innenfor kjerneområde for arten i Norge.

Hornugle *Asio otis*

Hornugla påtreffes uregelmessig og kun i smågnagerår i undersøkelsesområdet. I 2010 hekket den like utenfor Kvænangsbotn LVO.

Jordugle *Asio flammea*

Jordugla er også en smånagespesialist som hekker uregelmessig i undersøkelsesområdet. Arten hekket bl.a. i 2010 ved Rundvannet i Kvænangsbotn LVO. Den er også funnet hekkende ved Ásllagajávri i Kvænangsbotn LVO ved flere anledninger på 1990-tallet. Jordugla er en art som hekker i smågnagerår i Navitdalen LVO, som f.eks. i 2010 og 2011. Arten ble observert flere ganger i juni 2016 i Reisa NP.

Haukugle *Surnia ulula*

Jacobsen mfl. (2005) vurderte haukugle som en vanlig hekkefugl både i Kvænangsbotn og Navitdalen LVO.

Kvænangsbotn er et kjerneområde for haukugle. Arten påtreffes her hele året, og hekker flere steder i gode smågnagerår. I 2010 og i 2014 ble henholdsvis tre og seks ulike kull funnet i begynnelsen av juni.

Perleugle *Aegolius funereus*

Perleugle er ifølge Jacobsen mfl. (2005) en fåtallig hekkefugl i Kvænangsbotn LVO. Dette er en art som påtreffes hele året i nedre deler av Kvænangsbotn, og som hekker fåtallig på minst et par lokaliteter.

Spurveugle *Glaucidium passerinum*

Arten er fåtallig i de tre undersøkte verneområdene, og det er uvisst i hvilken grad den hekker. Siden den er kryptisk og liten, og siden den hekker i lignende biotoper både øst og vest for undersøkelsesområdet, er det sannsynlig at spurveugla også hekker i Kvænangsbotn i gode smågnagerår. En god indikasjon på artens tilstedeværelse er fuglekasser fulle av smågnagere som spurveugla har lagret- Slike lagre er ikke uvanlige i finne i området.



I gode smågnagerår kan hekkeforekomstene av haukugle særlig i Kvænangsbotn LVO være betydelige. Dette individet er fotografert i Sør-Trøndelag. Foto: Oddvar Heggøy

Tretåspett *Picoides tridactylus*

Tretåspetten hekker fåtallig i Kvænangsbøtn LVO, noe som også ble påpekt av Jacobsen mfl. (2005). Arten ble observert ved to anledninger ved Mollis, Reisa NP i juni 2016.

Flaggspett *Dendrocopos major*

Flaggspetten påtreffes i invasjonår i Kvænangsbøtn LVO. Ifølge Jacobsen mfl. (2005) er arten en mulig hekkefugl i området.

Dvergspett *Dendrocopos minor*

Arten sees kun sporadisk i Kvænangsbøtn LVO. Det er likevel mulig at den hekker i området (Jacobsen mfl. 2005).

Vendehals *Jynx torquilla*

Vendehals har tidligere hekket i og like utenfor Kvænangsbøtn LVO (Severin Vangen pers. medd.), men artens nåværende status i området er uvisst.

Fjellerke *Eremophila alpestris*

Fjellerke finnes hekkende i de høyereliggende delene av regionen, og er påtruffet ved flere anledninger i de tre verneområdene i hekkesesongen på 1990-tallet og utover. Ifølge Jacobsen mfl. (2005) er fjellerke en sjelden hekkefugl i Kvænangsbøtn LVO og Navitdalen LVO. Fjellerke er nylig sett ved flere anledninger i høyereliggende deler av Navitdalen LVO. Den er ikke funnet hekkende, men er observert på flere typiske hekkelokaliteter.

Heipiplerke *Anthus pratensis*

Heipiplerke er en meget vanlig hekkefugl både i Kvænangsbøtn LVO, Navitdalen LVO og i Reisa NP. Arten er sannsynligvis den vanligste fuglen i Reisa NP i hekketiden.

Trepiplerke *Anthus trivialis*

Trepiplerke er beskrevet av Jacobsen mfl. (2005) som en vanlig hekkefugl både i Kvænangsbøtn LVO og i Navitdalen LVO.

Lappiplerke *Anthus cervinus*

Lappiplerke er ifølge Jacobsen mfl. (2005) en vanlig hekkefugl både i Kvænangsbøtn LVO og i Navitdalen LVO.

Gulerle *Motacilla flava*

Såerle, eller «den gule linerle», som folk kaller denne gulerle-varianten, er en karakterart som finnes hovedsakelig på tørre moer i de mest lavtliggende delene av undersøkelsesområdet. Den påtreffes også i høgfjellet, men synes å være mye mer fåtallig nå enn på 1980- og 1990-tallet. Arten ble beskrevet av Jacobsen mfl. (2005) som en fåtallig hekkefugl i Kvænangsbøtn LVO. Den er en fåtallig hekkefugl som hekker spredt i Navitdalen LVO. Den er også funnet på en rekke plasser i Reisa NP.

Linerle *Motacilla alba*

Ifølge Jacobsen mfl. (2005) er linerle en fåtallig hekkefugl i Kvænangsbøtn LVO. Linerle hekker i lavereliggende deler av Kvænangsbøtn på flere lokaliteter. Den hekker også på flere plasser i den lavereliggende delen av Navitdalen LVO. Linerle opptrer fåtallig i hele Reisa NP.

Sidensvans *Bombycilla garrulus*

Sidensvans ble av Jacobsen mfl. (2005) beskrevet som en vanlig hekkefugl i Kvænangsbøtn LVO, og som en mulig hekkefugl i Navitdalen LVO. Sidensvansen har hekket i furuskogen ved Gåsvannet i Kvænangsbøtn LVO ved flere anledninger på 2000-tallet. Arten er temmelig kryptisk på hekkeplass, og kan derfor være vanligere enn tidligere antatt.

Fossefall *Cinclus cinclus*

Nasjonal fuglen er en regelmessig hekkefugl på flere passende lokaliteter langs Kvænangselva og tilstøtende småelver. Fossekallen hekker også flere steder langs Navitelva. Arten er også sett og hørt en rekke plasser i lavereliggende deler av Reisa NP.

Gjerdsmett *Troglodytes troglodytes*

Gjerdsmett er en fåtallig hekkefugl i Kvænangsbøtn LVO, og en mulig hekkefugl i Navitdalen LVO (Jacobsen mfl. 2005). Den opptrer på flere steder i Kvænangsbøtn, hvor den høres syngende i hele hekkeperioden.

Jernspurv *Prunella modularis*

I følge Jacobsen mfl. (2005) er jernspurv en vanlig hekkefugl både i Kvænangsbøtn LVO og i Navitdalen LVO. Arten hekker på en rekke lokaliteter i Kvænangsbøtn.

Rødstrupe *Erithacus rubecula*

Jacobsen mfl. (2005) beskrev rødstrupe som en fåtallig hekkefugl i Kvænangsbøtn LVO, men som en vanlig hekkefugl i Navitdalen LVO. Arten hekker i varierende antall i Kvænangsbøtn, og var vanligere på 1980-tallet. Den finnes særlig i tilknytning til plantefelt eller tett skog av ungfuru.

Blåstrupe *Luscinia svecica*

I følge Jacobsen mfl. (2005) er blåstrupe en meget vanlig hekkefugl i Kvænangsbøtn LVO og en vanlig hekkefugl i Navitdalen LVO. Blåstrupe er en karakterart flere steder i disse verneområdene, og viser særlig en forkjærlighet for små daler med bekker, vierkratt og tett bjørkeskog. Arten synes å opptre i varierende antall fra år til år. De seinere årene har arten blitt påvist i gode antall, etter at den tilsynelatende har vært borte fra noen områder en tid. Arten er også meget vanlig i Reisa NP, med en veldig høy tetthet av hekkende fugler i mange områder.



Blåstrupe er en vanlig hekkefugl i alle tre verneområder som omtales i denne rapporten. Foto: Oddvar Heggøy

Rødstjert *Phoenicurus phoenicurus*

Rødstjerten er en karakterart som ankommer undersøkelsesområdet i midten av mai hvert år. Den hekker i furu og blandingsskog i hele området, og ble beskrevet som en meget vanlig hekkefugl i Kvænangsbotn LVO, og som en vanlig hekkefugl i Navitdalen LVO, av Jacobsen mfl. (2005). Arten er fåtallig i den mest lavtliggende delen av Navitdalen LVO. Den ansees som vanlig også i de lavereliggende delene av Reisa NP.

Buskskvett *Saxicola rubetra*

Buskskvett er en fåtallig hekkefugl i Kvænangsbotn LVO (Jacobsen mfl. 2005).

Steinskvett *Oenanthe oenanthe*

I høyereliggende deler av Kvænangsbotn LVO er steinskvetten en regelmessig hekkefugl, og arten kan påtreffes overalt over 300 moh. Den er også en vanlig hekkefugl i Navitdalen LVO og i Reisa NP, og finnes langt opp i høyfjellet.

Gråtrost *Turdus pilaris*

Gråtrost er en vanlig hekkefugl i både Kvænangsbotn LVO og i Navitdalen LVO (Jacobsen mfl. 2005). Den er også en vanlig hekkefugl i Reisa NP.

Måltrost *Turdus philomelos*

Jacobsen mfl. (2005) beskrev måltrost som en vanlig hekkefugl i Kvænangsbotn LVO, men som en fåtallig hekkefugl i Navitdalen LVO. Vi vurderer artens status i dag som uendret, men uten at vi kan si noe om eventuelle bestandstrend på lokalnivået.

Rødvingetrost *Turdus iliacus*

Rødvingetrost er en vanlig hekkefugl både i Kvænangsbotn LVO og i Navitdalen LVO (Jacobsen mfl. 2005). Arten er også en vanlig hekkefugl i Reisa NP.

Ringtrost *Turdus torquatus*

Arten er en spredt men vanlig hekkefugl i bratte skråninger, steinurer og daler i det meste av undersøkelsesområdet. Jacobsen mfl. (2005) beskriver også ringtrost som en vanlig fugl både i Kvænangsbotn LVO og i Navitdalen LVO. I 2016 ble ringtrost hørt syngende flere plasser mellom Bilty og inn i Reisa NP opp mot Molles.

Svarttrost *Turdus merula*

I følge Jacobsen mfl. (2005) er svarttrost en sjelden art i Kvænangsbotn LVO, som muligens hekker. Vår vurdering er at arten opptrer regelmessig og hekker noen få steder i Kvænangsbotn.

Sivsanger *Acrocephalus schoenobaenus*

I Jacobsen mfl. (2005) er sivsanger beskrevet som en sjelden fugl i Kvænangsbotn LVO, som muligens hekker.

Munk *Sylvia atricapilla*

Munk er ikke funnet hekkende i området, men høres hver vår i Kvænangsbotn LVO. Arten observeres også ofte på senhøsten.

Hagesanger *Sylvia borin*

Hagesangeren er en regelmessig hekkefugl som påtreffes på passende lokaliteter i lavereliggende deler av Kvænangsbotn LVO. Ifølge Jacobsen mfl. (2005) er arten en vanlig hekkefugl i Kvænangsbotn, men mer fåtallig i Navitdalen LVO.

Lappsanger *Phylloscopus borealis*

Lappsanger er ifølge Jacobsen mfl. (2005) en sjelden fugl i Kvænangsbotn LVO som muligens hekker.

Løvsanger *Phylloscopus trochilus*

Løvsangeren er en meget vanlig hekkefugl både i Kvænangsbøtn LVO, i Navitdalen LVO, og i Reisa NP.

Gransanger *Phylloscopus collybita*

Gransangeren opptrer regelmessig hvert år i Kvænangsbøtn. Jacobsen mfl. (2005) beskrev arten som en fåtallig hekkefugl både i Kvænangsbøtn LVO og i Navitdalen LVO.

Fuglekonge *Regulus regulus*

Fuglekonge er en fåtallig hekkefugl i Kvænangsbøtn LVO (Jacobsen mfl. 2005).

Gråfluesnapper *Muscicapa striata*

Arten hekker sporadisk og fåtallig, gjerne i tilknytning til lysninger og nedlagte småbruk og setervoller.

Svarthvit fluesnapper *Ficedula hypoleuca*

Arten er en vanlig hekkefugl både i Kvænangsbøtn LVO og i Navitdalen LVO. Svarthvit fluesnapperen ble hørt en rekke plasser ved Molles i Reisa NP i juni 2016.

Stjertmeis *Aegithalos caudatus*

Stjertmeis er en sjelden trekkfugl i Kvænangsbøtn LVO (Jacobsen mfl. 2005). Det ble observert til sammen fire flokker 10. oktober 2016, på til sammen 30 individer.

Granmeis *Poecile montanus*

Granmeisa er en vanlig hekkefugl både i Kvænangsbøtn LVO og i Navitdalen LVO, samt i Reisa NP. Bl.a. påtreffes den regelmessig i elvedeltaet i Kvænangsbøtn.

Lappmeis *Poecile cinctus*

Lappmeis har en sporadisk forekomst i Kvænangsbøtn LVO.

Blåmeis *Cyanistes caeruleus*

Jacobsen mfl. (2005) beskrev blåmeisen som en sjelden fugl observert under næringsøk, og som muligens hekkende i Kvænangsbøtn LVO. Arten opptrer sporadisk og er på frammarsj, og i dag hekker den sannsynlig like utenfor landskapsvernområdet.

Kjøttmeis *Parus major*

Kjøttmeis er en vanlig hekkefugl både i Kvænangsbøtn LVO og i Navitdalen LVO. Arten ble sett ved to anledninger ved Molles i Reisa NP i 2016.

Varsler *Lanius excubitor*

I følge Jacobsen mfl. (2005) er varsleren en sjelden hekkefugl i Kvænangsbøtn LVO. Den er aldri funnet hekkende i Navitdalen LVO, men sees regelmessig, spesielt på høsten.

Nøtteskrike *Garrulus glandarius*

Nøtteskrika er en art som ganske nylig har kolonisert Kvænangsbøtn LVO (fra ca. år 2000). Den opptrer nå vanlig i hele nedre deler av Kvænangsbøtn.

Lavskrike *Perisoreus infaustus*

Arten opptrer sporadisk og sjelden i Kvænangsbøtn LVO. Den er vanskelig å finne, og det kan gå flere år mellom hver gang den påtreffes. Jacobsen mfl. (2005) nevner arten som en fugl som sees sjelden, men som muligens kan hekke i Kvænangsbøtn.

Skjære *Pica pica*

Skjære er en vanlig fugl i både Kvænangsbøtn LVO og i Navitdalen LVO, men hekking hos arten i disse områdene er sporadisk. Det er også en vanlig art i Reisa NP.

Kråke *Corvus cornix*

Kråke er en vanlig, men til dels fåtallig hekkefugl i området.

Ravn *Corvus corax*

Ravn er en vanlig hekkefugl i området.

Bokfink *Fringilla coelebs*

Bokfink påtreffes hver vår i Kvænangsbotn LVO, der den er å se fra rundt midten av april. Jacobsen mfl. (2005) beskrev arten som en fåtallig hekkefugl i både Kvænangsbotn og i Navitdalen LVO.

Bjørkefink *Fringilla montifringilla*

Bjørkefinken er en vanlig hekkefugl i Kvænangsbotn LVO, i Navitdalen LVO og i Reisa NP.

Grønnfink *Carduelis chloris*

Arten er en vanlig hekkefugl i Kvænangsbotn LVO, og hekkebestanden synes å holde seg på et relativt stabilt nivå.

Grønnsisik *Carduelis spinus*

Grønnsisik ble beskrevet av Jacobsen mfl. (2005) som en fåtallig art som muligens hekker i Kvænangsbotn LVO. Vår vurdering av artens status i dag er at den er relativt vanlig, også som hekkefugl. Grønnsisik ble sett ved en rekke anledninger i lavereliggende deler av Reisa NP i 2016.

Bergirisk *Carduelis flavirostris*

Jacobsen mfl. (2005) beskrev bergirisk som en fåtallig hekkefugl i Kvænangsbotn LVO.

Gråsisik *Carduelis flammea*

Gråsisik er en vanlig hekkefugl i både Kvænangsbotn LVO, Navitdalen LVO, og Reisa NP.



Snøspurven er en utpreget fjellfugl i hekketiden, og påtreffes gjerne i de aller mest karrige og høytliggende fjellområdene. Arten finnes både i landskapsvernområdene i Kvænangsbotn og Navitdalen, samt i Reisa nasjonalpark. Foto: Oddvar Heggøy

Polarsisik *Carduelis hornemanni*

Polarsisik er, ifølge Jacobsen mfl. (2005), en fåtallig hekkefugl i Kvænangsbøtn LVO.

Furukorsnebb *Loxia pytyopsittacus*

Furukorsnebb er en fåtallig art som hekker i Kvænangsbøtn LVO, og som muligens hekker i Navitdalen LVO (Jacobsen mfl. 2005). Arten hekker antakelig ikke hvert år i disse områdene. Flere ungekull ble sett i Kvænangsbøtn LVO i juni 1989, i 1995 og i 2015 (hhv. 3, 3, og 5 kull observert).

Konglebit *Pinicola enucleator*

Konglebit er en sjelden gjest i Kvænangsbøtn LVO (Jacobsen mfl. 2005). Arten er fåtallig i invasjonår, men er ikke funnet hekkende i noen av de undersøkte verneområdene.

Dompap *Pyrrhula pyrrhula*

Arten er beskrevet som en vanlig hekkefugl både i Kvænangsbøtn LVO og i Navitdalen LVO (Jacobsen mfl. 2005). I dag hekker dompap regelmessig i Kvænangsbøtn, og kan i tillegg opptre i større antall i invasjonår. I Navitdalen er arten fåtallig i fjellskogen. I 2016 ble dompap sett ved flere anledninger i lavereliggende deler av Reisa NP.

Lappspurv *Calcarius lapponicus*

Lappspurven er en vanlig hekkefugl både i Kvænangsbøtn LVO og i Navitdalen LVO (Jacobsen mfl. 2005). Noen steder er arten forholdsvis vanlig i høyereliggende deler av området. Lappspurven er også funnet i hekketiden i Reisa NP (Artsobservasjoner 2016). I Navitdalen er arten funnet hekkende ved flere anledninger, men virker å ha vært i tilbakegang på noen tidligere hekkeplasser.

Snøspurv *Plectrophenax nivalis*

Snøspurv er en sporadisk hekkefugl både i Kvænangsbøtn LVO, i Navitdalen LVO og i Reisa NP. Den hekker årvisst, men sporadisk, i øvre deler av alle disse områder.

Gulspurv *Emberiza citrinella*

Arten hekket i Kvænangsbøtn LVO sommeren 1987, men det foreligger ingen observasjoner fra de siste 20 årene. Arten virker dermed å ha forsvunnet som hekkefugl fra dette området.

Sivspurv *Emberiza schoeniclus*

Sivspurven er en vanlig hekkefugl både i Kvænangsbøtn LVO og i Navitdalen LVO (Jacobsen mfl. 2005). Den er en karakterart rundt Reisavannet, og påtreffes en rekke steder.

Generelle betraktninger av områdene og fuglelivet

Kvænangsbotn LVO er et faunistisk fullkomment stykke land der et stort antall av regionens fuglearter opptrer. Vi finner her en rekke rødlistearter, og ellers flere uvanlige og sky fuglearter som trives best langt vekk fra menneskelig aktivitet. Selv om Kvænangsbotn LVO kun er litt over 100 km², representerer det et uberørt naturareal som favner gammel furuskog med flere skogsvann, blandingsskog, elvedaler og kløfter, samt høgfjell og vidde med noen store innsjøer.

Menneskelig påvirkning er sterkt begrenset i området: det finnes kun tre kommersielle fjellhytter, tre registrerte gammer og to uregistrerte gammer i området, hvor de seks sistnevnte benyttes i svært liten grad. Ufordrende topografi har gjort at motorisert ferdsel i stor grad er fraværende, bortsett fra i de helt innerste delene av områder, der reindrifta bruker ferdselsåren mellom Biddjovagge og kysten.

Navitdalen LVO er fuglemessig mindre artsrikt enn Kvænangsbotn LVO. Furuskogen mangler, og det samme gjør skogstjern og kløfter, samt store fjellsjøer. Dermed utelukkes en rekke fuglearter som er avhengige av denne typen natur. Navitdalen preges av Navitelva. Arter som blåstrupe og sivpurv er karakterarter i dette området, og de opptrer i betydelige mengder. Hovedferdselsåren mellom Kvæningen og Bidjovagge/Kauto for reindrifta (og andre) går rett gjennom hjertet av landskapsvernområdet.

Faunistisk er Navitdalen LVO det minst artsrike når det gjelder fugler av de tre områdene denne rapporten omfatter. Landskapsvernområdet mangler innslag av barskog, og dermed er en rekke fuglearter som er tallrike både i Kvænangsbotn og i Reisa NP fraværende her. I tillegg er det betydelige reindriftsinteresser i Navitdalen, noe som medfører mye trafikk, og særlig i barmarksesongen. I forbindelse med utbedring av kraftnettet i landsdelen, bygges det også en helt ny vei inn mot landskapsvernområdet. Dette vil øke tilgjengeligheten til området, og kan tenkes å ville medføre en økt motorisert ferdsel i området.

Reisa NP er på mange måter et oppskalert utgave av Kvænangsbotn LVO. Topografien i Reisa NP og Kvænangsbotn LVO er veldig lik, med dype daler og gammel furuskog, særs bratte kløfter og ller, fjellmyrer og høyalpine fjellområder. Vi finner her dermed også mange av de samme fugleartene. Dog er det et viktig unntak: i de høyereliggende delene av nasjonalparken, og særlig rundt Reisavannet, finnes en naturtype som ellers er fraværende i Nord-Troms: store våmarks- og myrområder med mange små myrvann og mengder med småvokst fjellbjørkeskog. Naturen her viser store likhetstrekk med naturen i Øst-Finnmark og i indre deler av fylket (rundt Kautokeino). Her finnes en rekke spesielle fuglearter, som ellers er vanlige i Øst-Finnmark og på Finnmarksvidda, inkludert lappspove, sotsnipe og fjellmyrløper. Artene er ikke så vanlige som de er i grensetraktene mot Karasjok og Porsanger kommune, men forekomstene er likevel betydelige. Ingen av disse artene ble påvist i 2016, men dette skyldtes hovedsakelig at feltarbeidet ble hemmet av store mengder regn med etterfølgende oversvømmelser.



Lavreliggende deler av Kvænangsbotn landskapsvernområde består av gammel furuskog og blandingskog. Dette er en kombinasjon som gir utmerkede forhold for flere hekkende spurvefugler. Foto: Dag Gjerstad



Nedre del av Kvænangsbotn landskapsvernområde består av en rekke mindre skogsvann, som Rundvannet på bildet. Disse skogsvannene gir gode hekkemuligheter for ender, vadefugler og dykkere, inkludert flere arter som krever gammelskog med umiddelbar nærhet til ferskvann. Foto: Dag Gjerstad



Oversiktsbilde av øvre deler av Reisa nasjonalpark, med Reisavannet i bakgrunnen. Foto: Dag Gjerstad



En rekke elver renner inn i Reisavannet. I og omkring disse hekker en rekke vadefugler. Foto: Dag Gjerstad



Reisavannet er et grunt høfjellsvann med myr og dvergbjørk på alle kanter. Vannet er næringsrikt, og gir gode muligheter for hekkende andefugl. Foto: Dag Gjerstad



Mulighetene for fotturisme er gode i Reisa nasjonalpark, og det finnes en rekke turstier og overnattingsmuligheter i nasjonalparken. Foto: Dag Gjerstad



En tilrettelagt sti med bru over en av de mange bekkene i Reisa Nasjonalpark. Foto: Dag Gjerstad



I Reisa nasjonalpark finnes en rekke mindre myrvann. Disse er utmerkede hekkelokaliteter for vadefugl og ender. Foto: Dag Gjerstad

Forvaltningstiltak og hensyn til truede og sårbare arter

Mange av de fugleartene som er registrert i de tre verneområdene har veldig spesifikke habitatkrav, andre er fåtallige, og noen har Norge et særlig ansvar for siden en stor andel av bestandene finnes hos oss (= ansvarsarter). Noen arter er spesielt sårbare i hekkesesongen. Habitatendringer og forringelse av leveområder er viktige årsaker til endringer i fuglelivet, og har ofte negative konsekvenser for noen arter. Ulovlig jakt, eggssamling o.l. kan også true fuglelivet noen steder, men vi kommer ikke til å gå nærmere inn på slik miljøkriminalitet i denne rapporten. I innspillet under er artens status i den gjeldende norske rødlista nevnt der det er aktuelt (Henriksen & Hilmo 2015).

Sædgås er påvist hekkende i grenseområdene mellom Troms og Finnmark. Arten er oppført på den norske rødlista som sårbar (VU), og totalbestanden i Troms er estimert til 10 par av nominatunderarten *A. f. fabalis* (taigasædgås) og 5 par av underarten *A. f. rossicus* (tundrasædgås) (Shimmings & Øien 2015). Selv om arten ikke er påvist som hekkende i noen av de tre verneområdene som omtales i denne rapporten, betyr det ikke at arten ikke hekker her. Sædgås er svært vanskelig å påvise under hekkingen, og trykker hardt mot bakken selv når observatøren(e) er på lang avstand. Her er det vanskelig å foreslå artsspesifikke tiltak andre enn å vise hensyn i hekketiden, og om mulig unngå å nærme seg steder der arten opptrer sommerstid. Dette gjelder så vel ved hekkeområder som ved myteområder (der gjessene samler seg under fjærfelling).

Mye av Kvænangen og Nordreisa kommuner, inklusive de tre verneområdene som denne rapporten omhandler, er innenfor den tidligere utbredelse til dverggsåa (Norderhaug & Norderhaug 1984).

Denne arten er oppført på den norske rødlista som kritisk truet (CR), og dagens hekkebestand er på rundt 20-25 par (Shimmings & Øien 2015). Arten hekker for tiden kun i Finnmark. Etter å ha gått kraftig tilbake, ser det nå imidlertid lysere ut for arten (NOFs dverggåsprosjekt pers. medd.). Det er håp at arten kan reetablere seg i sine tidligere hekkeområder, og det er flere potensielle hekkelokaliteter innenfor disse verneområdene. Hvis dverggåsa skulle ta i bruk lokaliteter i Kvænangen (eller andre steder i Troms), er det viktig at det iverksettes tiltak for å sikre levevilkårene for arten i disse områdene.

De tre fjellandartene havelle (nær truet (NT) på rødlista), svartand (NT) og sjøorre (VU) har alle hekkebestander i området. Havelle er den vanligste hekkende andefuglen her, og er også en av de vanligste hekkende andefuglene i Finnmark og Troms for øvrig. Allikevel tyder mye på at hekkebestanden har gått tilbake flere steder. Som følge av dette havnet havelle på den norske rødlista for første gang i 2015. Bestanden i Troms er estimert til 2 150–4 300 hekkende par (Shimmings & Heggøy 2016). Svartanda har også gått tilbake flere steder i Norge. Det finnes en samlet bestand i Troms og Finnmark på ca. 150–250 par (Shimmings & Øien 2015). Hekkebestanden av sjøorre i Norge er også i tilbakegang, med en nedgang på ca. 25-35 % i løpet av de siste tjue årene. Bestanden i Troms og Finnmark er estimert til 200–250 hekkende par (Shimmings & Øien 2015). Alle disse andeartene er sårbare for forstyrrelser, og det anbefales at det tas spesielle hensyn for å unngå å forstyrre hekkende ender og oppvekstområder for deres unger. Utsetting av fisk for sport må ikke finne sted i ferskvann innenfor disse verneområdene. Det er kjent at fisk konkurrerer med ender som havelle, svartand og sjøorre om de samme byttedyrene. På Hardangervidda er fangst av dykkender i fiskegarn et stort problem i enkelte områder (Mjøs & Overvoll 2006), og garnfiske bør således lang på vei unngås i områder der disse artene oppholder seg. Aktiviteter fra fiskegarn kan også føre til at eggekull blir nedkjølte, eller at endene avbryte hekkingen på grunn av forstyrrelser. Det anbefales at det etableres retningslinjer for fiskegarn i områdene.

Begge rypeartene (lirype og fjellrype) er vanlige i de tre undersøkte verneområdene. Tilbakegang hos disse artene er påvist i hele Fennoskandia, og begge artene er oppført i kategorien NT på den norske rødlista (Henriksen & Hilmo 2015). Som nevnt under artsomtalen, har bestandsnedgangen i verneområdene hos lirype vært mer markant enn hos fjellrype. Begge artene er imidlertid jaktbare. Jakt er kun forsvarlig hvis utbyttet omfatter et overskudd fra årets ungeproduksjon. Jakt bør ikke finne sted i år der det er påvist dårlig ungeproduksjon hos rypene, og dagens jakttrykk bør heller ikke økes i gode produksjonsår for rypa (f.eks. ved å tilby jakt til turister). Forstyrrelser i oppvekstområdene for rypekyllingene bør videre begrenses ved å unngå ferdsel i oppvekstområder for rypekyllinger, og å ha hunder i bånd i disse områdene.

Selv om de to hekkende lommene (smålom og storlom) regnes som karakterarter i verneområdene, er disse meget utsatt for forstyrrelser, spesielt under hekkingen. Horndykker er oppført i kategorien VU på den norske rødlista. I tilknytning til de tre verneområdene hekker arten kun med 1-2 par i grenseområdene til Kvænangsbotn LVO. Det bør tas hensyn til arten i hekketiden. De har vært en kraftig nedgang i horndykkerbestanden i Troms (i størrelsesorden 90 % i perioden 2001-2013; Strann mfl. 2014), så artens status i fylket er nokså prekær.

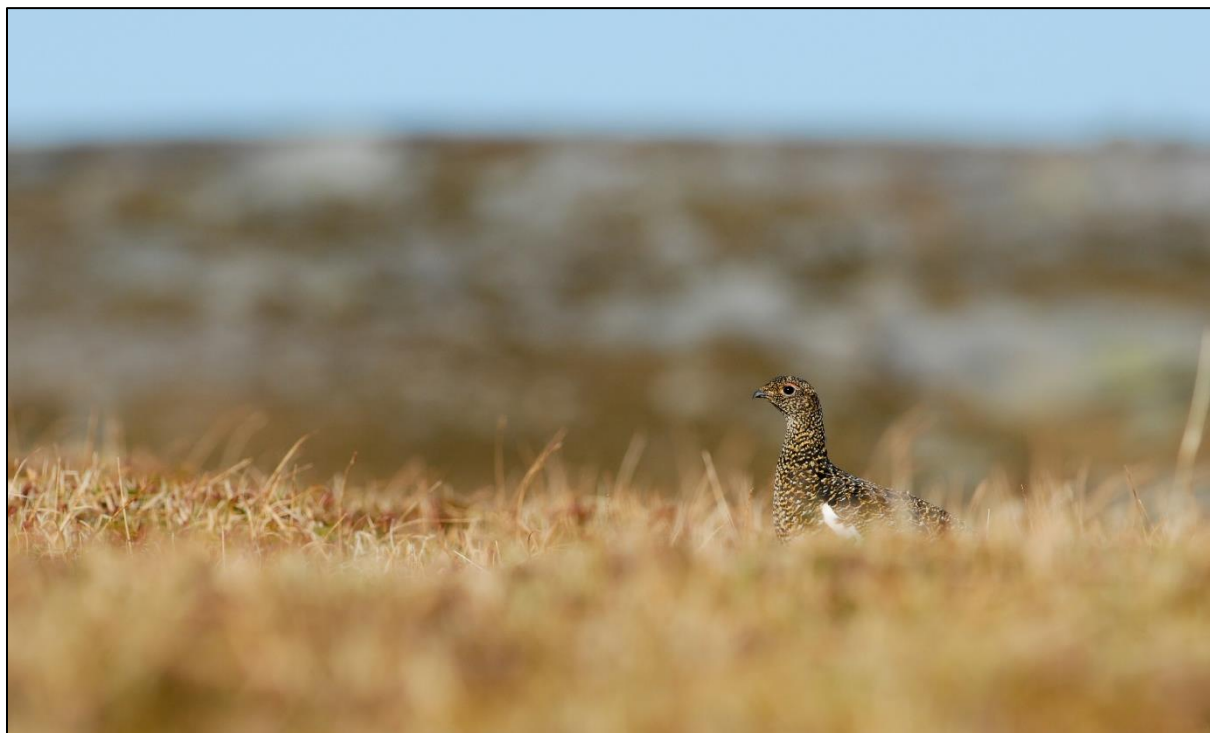
Alle rovfuglene som forekommer innenfor de tre verneområdene krever spesielle hensyn, ikke minst i hekkesesongen. Flere av disse er oppført på den norske rødlista, inkludert myrhauk (sterk truet (EN)), hønsehauk (NT), og jaktfalk (NT). I tillegg skal fjellvåk, kongeørn og vandrefalk nevnes spesielt. Disse er ikke på rødlista, men er alle hekkedugle i de tre verneområdene. Alle disse rovfuglene er

utsatt for faunakriminalitet, og da spesielt fra falkonervirksomhet og eggssamlere. Det er derfor viktig med godt oppsyn av hekkelokalitetene, både for rødlistede og øvrige rovfugler.

Vipe er en trekkgjest i undersøkelsesområdene, og er tidligere regnet som en mulig hekkefugl her (Jacobsen mfl. 2005). Dagens situasjon for vipe i Norge er alvorlig, og en nasjonal kartlegging av arten i 2012 viste en tilbakegang i størrelsesordenen 75 % i løpet av de siste to tiårene (Heggøy & Øien 2014). Arten befinner seg nå i rødlistekategorien EN. Tiltak for å endre dagens jordbruk kan bedre situasjonen for arten generelt, men det er ikke noen egnede bevaringsrettede tiltak for vipa som kan settes i gang i noen av de tre verneområdene.

Vadefugler generelt er meget utsatte for inngrep som drenering og annen forringelse av sine leveområder. Forstyrrelser i hekkesesongen kan også være problematisk for noen arter. Enkelte arter som finnes i ett eller flere av de tre verneområdene regnes som nordiske spesialiteter, og er muligens utsatt for miljøkriminalitet som eggssamling.

Bestanden av brushane (EN på rødlista) har gått kraftig tilbake i Norge, og det finnes ca. 150–300 par i Troms (Øien & Aarvak 2009). I Troms er det estimert en nedgang i hekkebestanden av brushane på 60–80 % i perioden 1990–2009 (Øien & Aarvak 2009). Arten har også delvis forsvunnet fra Kvænangsbotn og Navitdalen. Det er flere mulige årsaker til nedgangen, inkludert en forskyvning av hele bestanden mot øst, men også habitatendringer som drenering av våtmark. Det er viktig at spillplassene og hekkeplassene for arten innenfor de tre verneområdene kartlegges, og at det unngås forstyrrelser av brushanene og forringelse av habitatene i disse områdene.



Begge ryperne havnet i 2015 for første gang på den norske rødlista i kategorien «Nær truet» (NT). I de undersøkte verneområdene i Troms har tilbakegangen vært mest markant for lirypa. Det er viktig at jaktpresset på de to artene ikke overstiger overskuddet fra den årlige ungeproduksjonen om situasjonen skal bedres. Foto: Oddvar Heggøy

Tyvjo (NT på rødlista) er kun en sjelden trekkgjest i området, og vi foreslår derfor heller ikke noen artsspesifikke tiltak. Det samme gjelder for hettemåke (VU).

Bestanden av fiskemåke i Norge har gått tilbake i nyere tid. Fiskemåke (NT) hekker i både Kvænangsbotn og Navitdalen, og muligens også i Reisa NP. Som hos de øvrige våtmarksfugler er forstyrrelser fra ferdsel noe som er en mulig trussel for arten i hekketiden, og det er ønskelig at det unngås forstyrrelse av fiskemåke i hekketiden.

Nåværende status for makrellterne (EN) i de tre verneområdene er usikker, men arten ble beskrevet som en vanlig hekkefugl av Jacobsen mfl. (2005). Arten har gått kraftig tilbake i Norge.

Den norske bestanden av gjøk (NT) har gått tilbake med ca. 4 % årlig siden 1996 (Kålås mfl. 2014). Siden nedgangen i bestanden av gjøken sannsynligvis er klimarelatert (Douglas mfl. 2010) er det antakelig lite aktuelt med lokale tiltak innenfor de tre verneområdene for å bedre artens situasjon.

Av uglene som er registrert innenfor disse tre verneområder er hubro (EN) den eneste som har forsvunnet helt. Arten er meget sårbar overfor forstyrrelser, og særlig tidlig i hekkeperioden. Selv om arten ikke er registrert i nyere tid i indre deler av Troms (Øien mfl. 2014) er det ikke umulig at den kommer tilbake så lenge de gamle hekkehyllene er intakte. Tilrettelegging av hubrohyller, f.eks. ved å rydde hyllene for vegetasjon og sørge for fritt utsyn, eller ved å bygge opp hyllene for å hindre at de raser ut, kan være relevante forvaltningstiltak som kan bidra til reetablering. Selv om snøugle (EN) ikke er påvist hekkende i de tre verneområdene, så ligger alle disse innenfor kjerneområdet for arten i Norge. Det er dermed gode sjanser for at denne nomadiske arten kan dukke opp igjen her i framtiden.

Lappsangeren (EN) er en svært fåtallig hekkefugl i Norge, og bestanden er anslått til 15-100 par. Arten hekker hos oss hovedsakelig i Øst-Finnmark, men noen få par finnes også lenger vestover til Troms (Shimmings & Øien 2015). Arten kan ha hekket i Kvænangsbotn LVO (Jacobsen mfl. 2005).

Bestanden av lappmeis har gått tilbake i Sør-Norge (Dale & Andreassen 2016), men det er usikkert hvorvidt det samme har skjedd i nord. Bestandstrenden i indre Troms og Finnmark, hvor det meste av den norske hekkebestanden finnes, ansees likevel inntil videre som stabil.

Lappspurv er en vanlig hekkefugl i de tre verneområdene, men har blitt mer fåtallig på noen av de tidligere hekkeplassene i alle fall i Navitdalen. På grunn av tilbakegangen i bestanden nasjonalt er arten oppført i kategorien (VU) på den norske rødlista (Henriksen & Hilmo 2015). Nedgangen i lappspurvbestanden kan ses i sammenheng med en nedgang i flere fjellararter i Skandinavia (Lehikoinen mfl. 2013). Det er vanskelig å foreslå tiltak for å bevare lappspurv innenfor de tre verneområdene.

TAKKSIGELSER

Prosjektet ble finansiert med midler fra Fylkesmannen i Troms.

REFERANSER

- Artsobservasjoner 2016. Rapportsystem for arter. Tilgjengelig fra: <https://artsobservasjoner.no/> nedlastet 31.09.2016.
- Birkeland, I., Gaarder, G., Arnesen, G & Oddane, B. 2010. Kartlegging av verdifulle naturtyper i Kvænangen og Nordreisa. Ecofact rapport 1. 166 s.
- Birkeland, I. & Strann, K.-B. 2012. Kartlegging av naturverdier i området sør for Ráisjávri i Reisa nasjonalpark. Ecofact rapport 160. 123 s.
- Dale, S. & Andreassen, E.T. 2016. Population decline of Siberian Tits in southern Norway. *Ornis Fennica* 93: 77-87.
- Douglas, D.J.T., Newson, S.E., Leech, D.I., Noble, D.G. & Robinson, R.A. 2010. How important are climate-induced changes in host availability for population processes in an obligate brood parasite, the European Cuckoo? *Oikos* 119: 1834-1840.
- Gjershaug, J.O., Thingstad, P.G., Eldøy, S. & Byrkjeland, S. 1994. *Norsk Fugleatlas*. Norsk Ornitologisk Forening, Klæbu.
- Heggøy, O. & Øien, I.J. 2014. Vipa går en usikker framtid i møte. *Vår Fuglefauna* 37: 114-127.
- Henriksen S. & Hilmo O. 2015. Norsk rødliste for arter 2015. Artsdatabanken, Norge.
- Jacobsen, K.-O., Bjerke, J.W., Olberg, S. & Gjerstad, D. 2005. Naturfaglige undersøkelser i Kvænangsbotn og Navitdalen i Kvænangen kommune, Troms. NINA Oppdragsmelding 859. 56 s. + vedlegg.
- Kålås, J.A., Husby, M., Nilsen, E.B. & Vang, R. 2014. Bestandsvariasjoner for terrestriske fugler i Norge 1996-2013. NOF-Rapport 4-2014. 36 s.
- Lehikoinen, A., Green, M., Husby, M., Kålås, J.A. & Lindström, A. 2013. Common montane birds are declining in northern Europe. *Journal of Avian Biology* 44: 1-12.
- Mjøs A. T. & Overvoll, O. 2006. Viltet i Eidfjord. Kartlegging av viktige viltområde og status for viltartene. Eidfjord kommune og Fylkesmannen i Hordaland, MVA-rapport 3/2006. 64 s.
- Norderhaug, M. & Norderhaug, A. 1984. Status of the Lesser White-fronted Goose, *Anser erythropus*. *Swedish Wildlife Research* 13: 171-185.
- Reiso, S., Klepstad, J.T., og Svalastog, D. 2008. Naturfaglige registreringer i forbindelse med vern av skog på Statskog SFs eiendommer. Del 5. Årsrapport for registreringer i Troms, Nordland, Nord-Trøndelag og Telemark. Biofokus rapport nr 2. 187 s.
- Shimmings, P. & Heggøy, O. 2016. Havelle – tallrik i nord, fåtallig i sør. *Vår Fuglefauna* 39: 12-22.
- Shimmings, P. & Øien, I.J. 2015. Bestandsestimater for norske fugler. Norsk Ornitologisk Forening rapport 2-2015. 268 s.
- Strann, K.-B. & Bakken, V. 2004. *HekkefuglAtlas for Troms*. Norsk Institutt for Naturforskning, Tromsø. 229 s.
- Strann, K.-B., Frivoll, V., Heggås, J. & Hagtvedt, M. 2014. Overvåking av hekkende horndykker i Troms 2013. NINA Minirapport 485. 19 s.

Øien, I.J. & Aarvak, T. 2010. Brushanen forsvinner – resultater fra landsdekkende kartlegging og status for arten i Norge. Vår Fuglefauna 33: 162-173.

Øien, I.J., Heggøy, O., Shimmings, P., Aarvak, T., Jacobsen, K.-O., Oddane, B., Ranke, P.S. & Steen, O.F. 2014. Kunnskapen om hubroen er styrket. Vår Fuglefauna 37: 162-173.