

## Registrering av fuglelivet i Blåfjella-Skjækerfjella/ Låarte- Skæhkere nasjonalpark i 2010



Torstein Myhre

**Norsk Ornitologisk Forening**

© Norsk Onitologisk Forening

e-post: [nof@birdlife.no](mailto:nof@birdlife.no)

**Publikasjon:** Digitalt dokument (PDF)

**Forsidebilde:** Løvsanger er sammen med heipiplerke den vanligste arten i nasjonalparken.

© Torstein Myhre

**Layout:** Ingar J. Øien

**Redaktør:** Ingar J. Øien

**Anbefalt kildehenvisning:** Myhre, T. 2012. Registrering av fuglelivet i Blåfjella-Skjækerfjella/ Låarte-Skæhkere nasjonalpark i 2010. NOF rapport 1-2012. 42 s.

ISSN: 0805-4932

## SAMMENDRAG

Blåfjella-Skjækerfjella/ Låarte-Skæhkere nasjonalpark ble opprettet ved Kgl. Res. 17. desember i 2004. Parken utgjør totalt 1924 km<sup>2</sup> og ligger i kommunene Grong, Lierne, Snåsa, Steinkjer og Verdal.

I 1972 – 1975 ble det gjort fugleregistreringer i området som i dag inngår i nasjonalparken (Nygård m.fl. 1976). I 2008 ble det startet en treårig fugleregistrering, med oppstart fra sør i nasjonalparken (Myhre, 2009), og som ble videreført i 2009 i nasjonalparken sine arealer i Snåsa (Myhre, 2010).

I 2010 ble det gjort fugleregistreringer i de nordligste og østligste delene av nasjonalparken i kommunene Grong, Snåsa og Lierne. I tillegg ble det gjort undersøkelser lengst sørvest i nasjonalparken, i Skjækerdalen og det tilstøtende fjellområdet øst for dalen, i Verdal kommune.

De nordlige delene er et stort og variert område med svak næringstilgang pga. grunnfjellsbergarter som preger vegetasjonen. I nordøst og øst, i Lierne, er det stedvis mer næringsrikt og frodigere. Sure og harde bergarter gjør at det er lite - eller bare et tynt jorddekke over fjellet mange steder i denne delen av nasjonalparken. I fjelldalene, som Lurudalen, fra fjellgården Gressåmoen og østover, og i deler av Fossdalen, står det gammel grov furu der jorddekket er tynt, og til dels grov granskog der forholdene er bedre og der det er morenemasser. Over skoggrensen er det store områder med blankskurt fjell, der det kun er lyngvegetasjon innimellom. I sørøst ligger Blåfjella som bl.a. har gitt navnet til nasjonalparken og som omfatter de høyeste fjellene og de høyest liggende fjellområdene i nasjonalparken. Skjækerdalen som ligger sørvest i nasjonalparken, i Verdal, med fjellområdet like øst for dalen, ligger i et belte med løse og mer næringsrike bergarter og gir et bedre næringsgrunnlag enn områdene nord i nasjonalparken.

Undersøkte områder i 2010:

Fossdalen – Ånesdalen, Lierne.

Medalåa, Grong

Lurudalen – Lurusneisa – Snaufjellvatnet, Snåsa

Nymofjellet – Medalsvatnet, Grong

Lifjellet, Lierne

Store Blåfjellvatnet – riksgrensen – Bjørkvasshatten, Lierne

Skjækerdalen og Fagerlifjellet – Skjækervola, Verdal

I 2010 ble det registrert 80 fuglearter, som er fem flere enn i 2008 og en mer enn i 2009 (Myhre, 2009, 2010), og ti nye arter for registreringene. De nye artene ble gråhegre, hønsehauk, svartbak, perleugle, flaggspett, buskskvett, svarttrost, svartmeis, toppmeis og dompap. Artssammensetningen for øvrig skiller seg likevel ikke fra de undersøkte områdene i 2008 og 2009. Bjørkefink, løvsanger og rødvingetrost er de vanligste spurvefuglene under bjørkebeltet, og heipiplerke og steinskvett over. I de store lavereliggende fjellområdene i parken med grunnlendte myrpartier er rødstilk, småspove og gluttsnipe de tallrikeste.

Det har vært enighet om at lirype- og fjellrypebestanden har vært nede i en bølgedal de siste årene. Lirypebestanden i det undersøkte området virker å være liten, men sammenlignet med observasjonene i 2009, er det er mulig at det var en svak oppgang for bestanden i 2010. Registreringene i Skjækerdalen kan tyde på en relativt god vårbestand av lirype der. Det ble gjort urovekkende få registreringer av fjellrype i områder der arten burde vært vanlig. Det

gjelder både for de nordlige og østlige områdene i Snåsa og Lierne og i sørvest, i fjellområdet øst for Skjækerdalen og sør for Skjækerfjella, i Verdal.

Fellefangst av smågnagere (markmus og klatremus) som Høgskolen i Nord-Trøndelag (HiNT) har foretatt siden 1996, viser en oppgang i mengden smågnagere i 2010 i forhold til 2008 og 2009. Oppgnagen ble observert i lavlandet, men det virket ikke som at den hadde nådd fjellområdene. Verken mus eller lemen og lite spor etter smågnagere ble sett i de undersøkte områdene. En art som jordugle som opptrer i smågnagerår ble ikke sett på noen av turene, men i Lierne ble det funnet en del gulpeboller, som tydet på at arten hadde vært i området tidligere på våren. Gledelig ble det gjort mange observasjoner av fjelljo, både av enkeltfugler og av par, flest i norddelen, men også sør i nasjonalparken. Det ble ikke registrert hekking, men det er grunn til å tro at arten hekket i fjellområdet i 2010. I det sørøstre området av Lierne mot riksgrensen ble det gjort funn av myrsnipe, svømmesnipe, og lappspurv, og atferden til fuglene indikerer at det var hekkende individer. I Lurudalen ble en varslende duetrost registrert, og også der tydet atferden på hekking.

Gledelig var at dvergfalk ble observert flere ganger og flere steder, og det ble gjort et hekkefunn i Lierne ved Langvikelva. Atferd tydet også på hekking i et område sørøst for Store Blåfjellvatnet, over skoggrensen og like ved riksgrensen. Arten har vært fåtallig noen år, men virket i 2010 å være tilbake i "normale" mengder. Tårnfalk ble observert noen ganger i 2008 og 2009 (Myhre 2009, 2010), men ble i 2010 ikke registrert i nasjonalparken. Ut over dvergfalk hekkingen, ble det ikke gjort hekkefunn av andre rovfugler. I Skjækerdalen ble hønsehauk observert i en mulig hekkelokalitet, uten at hekking ble dokumentert. I det samme området ble rester av lirype funnet, og det ble antatt at det var hønsehauk som var jeger.

Stormåker observeres enkelte ganger på trekk inn i landet. Oftest er det gråmåker, men i Skjækerdalen ble det observert en overflygende svartbak, som fløy sørover og ut av dalen. Øst for Skjækerdalen, noe høyere i fjellet ble det observert tre rødnebbterner ved ei lita tjønn. Arten ble også observert senere på sommeren litt lengre øst i Lakadalen. Også i 2008 (Myhre 2009) ble rødnebbterne observert i Lakadalen, og det kan virke som den nytter fjellområdet regelmessig. Det samme gjelder for gråhegre, som ble observert i et mindre våtmarksområde like øst for Skjækerdalen. I omtrent samme periode ble to gråhegrer observert noe lengre øst i samme fjellområde ved Lakatjønnna. Det er grunn til å tro at gråhegrer trekker opp fra øvre del av Verdalsdalføret og foretar næringssøk i området. Lengst sør i dette området ble det gjort to atskilte observasjoner av fjæreplytt med hekkeatferd. En noe uvanlig registrering i samme fjellområde var en busksvett hann, som ble sett i et område med "*noen få granbusker og lavt bjørkekratt*" (Feltrapport Per Inge Værnesbranden, 2010)

Fuglelivet i de høyereliggende fjellområdene i nasjonalparken er spesielt lite kjent fra tidligere, og det har vært et mål å undersøke denne delen av nasjonalparken. De høyeste toppene, og det sammenhengende høyst liggende området i nasjonalparken ligger i Blåfjella i Lierne. Et spørsmål har vært om det finnes boltit og fjellerke i de høyereliggende fjellområdene i nasjonalparken. Ingen av artene ble registrert i 2010. Når det gjelder boltit, ble den funnet i Skjækerfjella i 2008 (Myhre 2009), og er slik dokumentert at den forekommer. Selv om arten ikke ble funnet i 2010, er det i boka "I fjelli" (Åsvoll 2010) av tidligere naturoppsyn i Snåsa, Oddvar Åsvoll, beskrevet en lokalitet i det undersøkte området i Blåfjella. Når det gjelder fjellerke er det ingen tegn til at den nytter fjellområdet. Selve toppene i Blåfjella ble ikke undersøkt, fordi det tar relativt mye tid. Å undersøke de høyeste toppene i Blåfjella bør kanskje bli et nytt prosjekt.





*Kveldsstemning. Midtiklumpen rager 1333 moh., og er nasjonalparkens høyeste fjell. Fjellet inngår i fjellområdet som ofte blir kalt Blåfjella, og som har gitt navn til nasjonalparken. Midtiklumpen er den bakerste toppen i bildet, og ligger sørvest i Lierne og nær riksgrensen. Vatnet er Store Blåfjellvatnet.*



*I barskogsområdene i nasjonalparken observeres lavskrike spredt og fåtallig. Denne ble observert nær parkgrensen mellom Nymofjellet og Sanddøladalen.*

## INNHOLD

<b>SAMMENDRAG .....</b>	<b>2</b>
<b>1. FORORD .....</b>	<b>6</b>
<b>2. INNLEDNING .....</b>	<b>7</b>
<b>3. OMRÅDET .....</b>	<b>8</b>
3.1 TIDLIGERE OG DAGENS BRUK AV OMRÅDET .....	10
<b>4. GJENNOMFØRING .....</b>	<b>12</b>
4.1 FOSSDALEN – ÅNESDALEN, LIERNE .....	13
4.2 MEDALÅA, GRONG .....	15
4.3 LURUDALEN – LURUSNEISA – SNAUFJELLVATNET, SNÅSA .....	17
4.4 NYMOFJELLET – MEDALSVATNET, GRONG .....	19
4.5 LIFJELLET, LIERNE .....	21
4.6 STORE BLÅFJELLVATNET – RIKSGRENSEN – BJØRKVASSHATTEN, LIERNE .....	22
4.7 SKJÆKERDALEN OG FAGERLIFJELLET – SKJÆKERVOLA, VERDAL .....	25
<b>5. ARTSLISTE .....</b>	<b>27</b>
5.1 KOMMENTARER TIL ARTSLISTA .....	29
<b>6. OBSERVASJONER GJORT I 2010 I ANDRE DELER AV NASJONALPARKEN .....</b>	<b>30</b>
<b>7. DISKUSJON .....</b>	<b>31</b>

## 1. FORORD

Blåfjella-Skjækerfjella/ Låarte-Skæhkere nasjonalpark ble opprettet ved Kgl. Res. 17. desember i 2004. Parken utgjør totalt 1924 km<sup>2</sup> og ligger i kommunene Grong, Lierne, Snåsa, Steinkjer og Verdal.

På oppdrag fra Norsk Ornitologisk Forening (NOF) registrerte Torstein Myhre i Naturkontakten, i 2008 fuglelivet i sørdelen av nasjonalparken, i Verdal kommune (Myhre, 2009), og i 2009 i nasjonalparkens arealer i Snåsa kommune (Myhre 2010). Blåfjella-Skjækerfjella/ Låarte-Skæhkere nasjonalpark utgjør et stort fjellområde som det tar tid å utføre registreringer i. Oppdraget fra NOF er gjennomført over en periode på 3 år og 2010 er derfor det siste registreringsåret, og har foregått lengst nord og øst i nasjonalparken i kommunene Grong, Snåsa og Lierne kommune. I tillegg ble det gjort undersøkelser sørvest i nasjonalparken i Verdal kommune, i et større fjellområde som ikke ble undersøkt i 2008. Undersøkelsene nord og øst i nasjonalparken er gjennomført av *Naturkontakten* ved Torstein Myhre, og undersøkelsen sørvest i nasjonalparken av Tom Roger Østerås, Inge Hafstad og Per Inge Værnesbranden. På Lifjellet var Knut Krogstad behjelpelig med registreringen.

Registreringene har fulgt det samme opplegget som i 2008 og 2009, og det er foretatt seks turer inn i de nordvestlige, nordlige og østlige delene av nasjonalparken, og to turer inn i de sørvestlige delene. Registreringene er gjennomført i perioden 21. mai – 10. juli. Registreringene startet i Skjækerdalen i Verdal, og avsluttet i Blåfjella i Lierne, i noen av de høyest liggende områdene av nasjonalparken. Som de to foregående år ble det gjort en fortløpende registrering av fuglelivet under vandringene i områdene.

Rapporten består også av et kapittel om nye registreringer i 2010 gjort i de områdene som ble undersøkt i 2008 og 2009.

Flere personer har bidratt, både med registreringer, gode tips om området og med husvære. Tom Roger Østerås, Inge Hafstad og Per Inge Værnesbranden bidro med registreringer i et stort fjellområde som ikke ble undersøkt i 2008, og Knut Krogstad bidro en dag på Lifjellet. En stor takk til alle fire. Lierne fjellstyre ga meg verdifulle opplysninger for turene i Lierne, og Snåsa fjellstyre stilte ei av sine oppsynshytter til disposisjon på min tur i Lurudalen. Tusen takk til dem.

Tusen takk til Ingar Jostein Øien, NOF, som har lest gjennom rapporten, korrigert og kommet med nyttige innspill.

Til slutt en spesiell takk til Nasjonalparkrådet for Blåfjella-Skjækerfjella/ Låarte-Skæhkere nasjonalpark som har stilt midler til rådighet og gjort det mulig å gjennomføre registreringen.



## 2. INNLEDNING

Det ble i 1972 - 1975 gjort en grundig registrering av fuglelivet i området fra Vera i Verdal til Sørli i Lierne kommune (Nygård m.fl. 1976). Disse registreringene ligger nå omtrent 35 år tilbake i tid, og frem til 2008 er det ikke gjort nye registreringer som dekker de nåværende nasjonalparkarealene. I 2008 ble det utført registreringer sør i nasjonalparken, hovedsakelig i Verdal (Myhre 2009), og i 2009 i Snåsa (Myhre 2010).

Hensikten med registreringene i 2008 - 2010 har vært å få en oppdatert oversikt over fuglelivet i nasjonalparken.

Området er spennende i forhold til beliggenhet og fordi det består av store arealer urørt natur. Nasjonalparken utgjør sammen med tilgrensende vernede områder på svensk side et stort sammenhengende villmarksprega område. Det undersøkte område i 2010 ligger i kommunene Grong, Snåsa, Lierne og Verdal, og utgjør de nordligste, østligste og sydvestligste områdene i nasjonalparken.

Registreringene i 2010 var de siste i et treårig prosjekt. Nasjonalparken er stor i utstrekning, og det har ikke vært mulig å besøke alle områdene. Men, det er lagt vekt på at registreringene skal dekke nasjonalparken best mulig. Derfor ble det i 2010 tatt flere og kortere turer enn de to forrige årene for å greie å dekke de gjenværende store områder.



*Snøspurv er en vanlig art i Blåfjella. Det er relativt store arealer over 900 moh., og mange steder er det ur som gir mye egnet habitat.*



### 3. OMRÅDET

Snåsa er ofte beskrevet som kommunen med de 1000 fiskevatn. Det samme sies også om Lierne. Begge kommunene er også kjent for sine gode muligheter for utøvelse av jakt og fangst og andre villmarksopplevelser. Det er således snakk om romslig plass og store områder med fjell og annen utmark.

Også Grong kommune har romslig plass og store fjellområder, men arealene som inngår i nasjonalparken er betydelig mindre enn i nabokommunene Snåsa og Lierne. Grong kommune sine arealer er de nordvestligste i nasjonalparken, og består av et større fjellområde sør for Sanddøladalen, fra Midtre Gusliklumpen til Vestre Brandsfjellet.



*Eldbekkskardvannet på Lifjellet sett fra øst. I forgrunnen sees et typisk landskapsbilde fra norddelen av nasjonalparken, med mye berg i dagen og et tynt markdekke mellom med lite eller ingen vegetasjon. I området bak vannet på høyre side er næringsgrunnlaget bedre. Det gjør at lia opp fra vannet er rikere.*

Sanddøladalen utgjør en markant avslutning av nasjonalparken mot nord. Hele fjellområdet på sørsiden av Sanddøladalen inngår i nasjonalparken. Denne delen av nasjonalparken skiller seg noe ut fra resten av nasjonalparken. Terrenget, spesielt i det nordvestre hjørnet, er mer småkupert enn lenger øst og sør i parken og fjellene lavere. Fjellpartiet virker likevel å være ”tungt tilgjengelig”, fordi dalsidene i Sanddøladalen er bratte, og det er derfor ikke like lett å ta seg inn i fjellet her som for eksempel på Lifjellet eller i Lurudalen. Sør for det nordvestlige fjellpartiet ligger Almdalen, en nærmere 3 mil lang fjelldal, som går parallelt med Sanddøladalen. Almdalen er en av de lengste og mest uberørte i hele nasjonalparken, og var avgrensning mot sør for registreringene i nordvest. I Almdalen ble det gjort

fugleregistreringer i 2009 i en mindre del av dalen (Myhre 2009). Nasjonalparkens nordligste punkt ligger på Lifjellet, og med lett atkomst. Rv 74 har på Lifjellet sitt høyeste punkt på vegen mellom E6 ved Formofoss og Lierne, og her er avstanden inn til nasjonalparken under en km. Få steder er nasjonalparken er lettere tilgjengelig.

Områdene sørover i nasjonalparken fra Lifjellet er store. I luftlinje er det omtrent 5 mil fra Lifjellet til nasjonalparkens høyeste fjell – Midtıklumpen på 1333 moh, som ligger i Lierne, sørøst i nasjonalparken ved riksgrensen. Dette er et sammenhengende stort fjellområde som strekker seg videre sørover inn i Sverige. Fra Snåsa går det veg inn Lurudalen, fram til fjellgården Gressåmoen, hvor det var fast bosetting fram til 1954. Nasjonalparkgrensen krysser Luru, elva som kommer østfra, like øst for gården. Følger du Lurudalen østover, går du i en grunn fjelldal med gammel grov barskog. Furu dominerer, men gran finnes i bekkedaler, langs elven og der det er løsmasser. Gamstugguhaugan er et område på nordsiden av Luru med store løsmasser - morenehauger. Her er det storvokst gran.

Naturgrunnlaget i det undersøkte området i norddelen er svakere enn lengre sør i nasjonalparken. Grunnfjellsbergarter som granittisk gneis dominerer i det meste av det undersøkte området. De harde bergartene forvitres sakte og gir lite løsmasser og karrig vegetasjon. Over skoggrensen er nakent berg i dagen vanlig. I Lierne er grunnlaget stedvis bedre, som i området Ånesdalen – Bustadtjønna, som har frodig vegetasjon. Også østover fra Store – og Midtre Blåfjellvatna i Lierne virker det å være mer løse og næringsrike bergarter, som bl.a. gir seg utslag i mer vier i dette området enn lenger vest og nord. Her, som i sørkant av fjellet Serviesgæjsie, ved riksgrensen, står vierbuskene høge selv 850 – 900 moh.

Snåsa og Lierne er kjent for å ha mange vann og tjønner, og det undersøkte området skiller seg ikke ut. Bl.a. øst for Nordre – og Søndre Gaupfjonnaksla ligger det en rekke vann og tjønner. Vannene ligger på gammel moreneavsetning, og i dette området er det rester etter store morener, som bl.a. sees i østsiden av Nordre Gaupfjonnaksla og i den sørvendte lia fra Finnhuva og ned mot tjønnene. Her, under Finnhuva på sørsiden, og rundt tjønnene, vokser det fjellbjørk. På slutten av istiden var det en bredemt innsjø her med avrenning vestover. I dag drenerer tjønnene østover mot Lierne og Sverige.

Flere fjell er markante i det undersøkte området. Vestre Brandsfjellet i nord er 1071 moh. Lurusneisa og Finnhuva er to topper like under 1000 moh som ”stikker seg fram” i landskapet pga. av høyden og formen. Begge er spisse og bratte og sees på lang avstand både i Snåsa og Lierne. Nordre – og Søre Gaupfjonnaksla er kjente topper for mange som har besøkt gamle Gressåmoen nasjonalpark. Blåfjella består av flere høge fjelltopper, og har gitt navn til nasjonalparken. Midtıklumpen og Blåfjellhatten er de to høyeste på henholdsvis 1333 - og 1332 moh. Dette er et stort høgfjellsområde i Lierne, på grensen mot Snåsa ved riksgrensen. I dette fjellområdet, er det et titalls topper over 1000 moh. Det østligste punktet av nasjonalparken ligger på Langvassklumpen, mellom Langvatnet og riksgrensen.

I motsetning til områdene beskrevet over, ligger det sørvestlige området av nasjonalparken, Skjækerdalen og fjellområdet øst for på løsere og mer næringsrik berggrunn. Skjækerdalen er en omtrent to mil lang fjelldal, hvor ca 14 km ligger innenfor nasjonalparken. Dalen starter i nord ved Skjækervatnet, og ender i sør ved Skjækerfossen i Helgådalen i Verdal. Skjækervatnet ligger 441 moh., og er et stort fjellvatn på vestsiden av og under Skjækerfjella. Fjellområdet øst for Skjækerdalen er en forlengelse av Skjækerfjella lengre nord, men ingen av toppene i her er like høge som toppene i Skjækerfjella. Fjellområdet ligger fra omtrent 500 til opp i underkant av 900 moh. På vestsiden av dalen er Semsklumpen det høyeste fjellet på 770 moh.





*Seriannavola til høyre og Fagerlifjellet til venstre sør i nasjonalparken. Nasjonalparkens sørgrense tangerer toppen av Fagerlifjellet. Foto: Per Inge Værnesbranden*

### **3.1 Tidligere og dagens bruk av området**

Det har i mange generasjoner vært en aktiv bruk av fjellområdene både i Grong, Snåsa og Lierne av sørsamene og bygdefolket i kommunene. Naturen har gitt grunnlag for næringsutnyttelse, men også for jakt og fangst, noe som tidligere trolig var en nødvendighet for eksistensen for mange familier. Området er sentralt i det sørsamenes leveområde, og fjell, vann, elver og landskap har samiske navn og er rikt på samiske kulturminner. I Hykkelfjellet, mellom Lurudalen og Lifjellet, har samene i dag sommerboplass. På Snåsa ligger Saemien Sijte som er et senter for sørsamene, museum, egen skole, kontor for sametinget og reindriftsnæringen. En bekreftelse på sørsamenes betydning i Snåsa, er at Snåsa kommune benytter både norsk og samisk som offisielt språk.

I denne delen av nasjonalparken er det få hytter og få markante spor etter menneskelig aktivitet. Hyttene som finnes er enten satt opp av fjellstyrene for å kunne føre oppsyn med fjellområdene eller av samene i deres resinsdrift. Et fåtall hytter ble satt opp før området ble vernet som nasjonalpark, som i og ved Fossdalen, der det står tre private hytter, og ved Medalsvatnet. For det trente øye er det likevel mulig å se spor etter gammel bruk og ferdsel i fjellet. Før veien gjennom Sanddøla ble bygd i 1892, gikk all ferdsel til og fra libygdene over fjellet mellom Snåsa og Lierne. Det var flere ruter, og kjente er "Prestvegen" og Limannvegen. Den mest omtalte ruta var om Gressåmoen, fjellgården i Lurudalen. Der ble det første huset satt opp i 1799. I boka "I fjelli" (Åsvoll, O. 2010) står det følgende om Gressåmoen sin betydning for fjellvandrere: " *Men etter at Ole Nilsen Angelrønningen hadde fått opp det første huset (vesterstua) i 1799, har det ikke vært noen gård på Snåsa som gjennom tidene har gitt mat, varme og husrom til så mange slitne og våte fjellvandrere som Gressåmoen har gjort.*". I dag er husene på gården fredet av riksantikvaren. Selve gården

ligger utenfor nasjonalparken, men de fleste som vandrer inn i parken fra Lurudalen passerer gården på sin veg.

Fjelleia mellom Lierne og Snåsa ble benyttet i flere sammenhenger, bl.a. når Libyggene skulle selge slaktedyr. Dyra ble da drevet over fjellet til Gressåmoen og vider over til Agle. Etter jernbanen kom ble dyrene lastet opp på tog på Agle, for så bli sendt videre. Dette pågikk til like etter krigen, og den siste fedriften gikk over fjellet i 1946 – 1949 (Åsvoll, O. 2010). Åsvoll nevner også at geitebukker og sauer ble drevet over fjellet til Snåsa. Befolkningen i Lierne hadde felles prest med Snåsa og for dette måtte de betale tiende (skatt) til presten på Snåsa, og betalingen skjedde i form av geitebukker og sauer. Tiende var prestens lønn for prestegjeringen i Lierne. Det er beskrevet 3 – 4 ruter for ferdselen mellom Lierne og Snåsa. Den mest kjente leia fra Gressåmoen til Nordli gikk over Høkla (Hykkelfjellet) og Nessskaret og ned til Sørsetra (Totsåsen) i Nordli. Til Sørli gikk det ei lei over Urdalsfjellet og ei annen om Luruvatnet ned til Berglia (Åsvoll, O. 2010).



*Glissen furuskog dominerer i Lurudalen. Bak sees Gamstuguhaugan med gammel granskog.*

I 1970 ble Gressåmoen nasjonalpark opprettet, og mange turgåere fra det ganske land har vandret i nasjonalparken, som ved opprettelsen av Blåfjella – Skjækerfjella/ Låarte-Skæhkere nasjonalpark i 2004 gikk inn i denne. Så tidlig som på slutten av 1800-tallet ble området foreslått vernet som nasjonalpark. Gressåmoen var kjent for sin villmark og storviltjakt og den tyske jegeren Otto Schulz oppholdt seg og jaktet der. I 1923 utga han en bok ” *Gjennom Namsskogene og Helgeland* ” og der skriver han ”... *Her burde nasjonalparken for det nordenfjellske Norge legges, før den mordlystne øks feller de stolte minner*” (Åsvoll, O. 2010). Enkelte har i flere 10-år hatt sine årlige turer inn i dette fjellområdet.



De nære fjellområdene har vært viktig i fjellbygdene i alle tider. Setring og seterhold er kanskje den mest kjente bruken av fjellet. I Skjækerdalen ligger flere setre. Bynavollen og Vollaseteren ligger sør i dalen like utenfor parkgrensen, og frem til begge er det i dag bilveg. Lenger inn i dalen, innenfor nasjonalparken ligger Kolstadseteren, Hardbakseteren og Kusliseteren. Utover de nedlagte setrene, er det få hytter i dalen. I underkant av ei mil nordover i dalen fra Bynavollen og vel syv km fra parkgrensen ligger Skjækerdalshytta, som er en av DNT sine selvbetjente hytter. Atkomst sørfra i Skjækerdalen via merket sti fra Bynavollen, eller etter merket sti østfra fra Vera i Verdal ([www.ut.no](http://www.ut.no)).

Jakt og fangst har foregått gjennom generasjoner, og som andre steder er det historier fra Skjækerdalen om dramatisk bjørnejakt i ”gamle dager”. Historien forteller at bjørnen plagde setrene. Følgende historie er fra Bynavollen: ” *Bjørnen var så nærgående at dei visste ikkje å berga krøttera i fjøset om nettene. Dei hadde da hengt opp ein tung kubbe, festa slik at han hang framfor fjøsdøra. I denne var det slege inn kvasse jarnpiggar rundt om, og ein morgon hadde det lege ein bjørn framfor fjøsdøra — daud.* ” (seterbruk i Verdal)

I områdene mellom Helgådalen i Verdal og Ogndalen i Steinkjer er geologien slik at det er verdifulle mineraler i grunnen. Like utenfor parkgrensen i Skjækerdalen har det vært drevet gruvedrift, Skjækerdalen Nikkelverk, og i en 15 års periode ble det brutt 18.741 tonn malm, og det var opp i 70 mann i arbeid ved gruvene. Fra 1876 – 1891 ble det utvunnet 240 tonn nikkel og 120 tonn kobber. Lave pris gjorde at driften ikke varte lenge. På 1900-tallet ble det flere ganger foretatt nye prøveboringer, uten at malmen på nytt ble funnet drivverdig. ([www.steinkjer-kommune.net/eggevandring/egge](http://www.steinkjer-kommune.net/eggevandring/egge))

#### 4. GJENNOMFØRING

I 2010 har flere personer vært engasjert i registreringen enn Naturkontakten, for å ”rekke over” bl.a. Skjækerdalen og fjellområdet øst for dalen. Av forskjellige årsaker er ikke dette området besøkt og undersøkt tidligere. Tom Roger Østerås, Inge Hafstad og Per Inge Værnesbranden foretok registreringene her i løpet av to turer. Knut Krogstad bidro en dag på Lifjellet for å dekke det aller nordligste området i nasjonalparken.

Registreringene i nasjonalparken er gjennomført på samme vis hvert år. Det er forsøkt å dekke et representativt utsnitt av nasjonalparken og antatt spesielle og rike områder er besøkt. Registreringen er gjort fortløpende, og det prøvd å unngå å registrere samme individ flere ganger. Resultatet er ikke en kvantitativ registrering, men en oversikt over hvilke arter som påtreffes i området og en vurdering av hvor vanlig hver art er, ut fra antall observasjoner og kjennskap til arten og fjellområdet. I 2010 ble åtte turer gjennomført og like mange områder besøkt. Registreringene er gjennomført fra det nordvestligste området mot Sanddølådalen, til grenseområdene mot Sverige i Blåfjella i Lierne og til det sørvestligste området i nasjonalparken i Verdal, i den lange Skjækerdalen og i fjellområdet øst for dalen.

I følgende områder og perioder er det foretatt undersøkelser:

Fossdalen – Ånesdalen, Lierne.	31.5. – 2.6. og 10.6.
Medalåa, Grong.	15.6.
Lurudalen – Lurusneisa – Snaufjellvatnet, Snåsa	22. – 25.6.
Nymofjellet – Medalsvatnet, Grong	1.7.
Lifjellet, Lierne	2.7.
Store Blåfjellvatnet – riksgrensen – Bjørkvasshatten, Lierne	6.7. – 10.7.
Skjækerdalen og Fagerlifjellet – Skjækervola, Verdal	21. – 24.5. og 27. – 30.6.

Observasjonsforholdene har i all hovedsak vært gode, men tordenvær og skodde har gjort forholdene vanskelige noen ganger.

Artssammensettingen i 2010 skiller seg ikke vesentlig fra de to forrige årene, men relativt mange nye arter ble registrert og noen mangler i forhold til de to foregående årene. Totalt elleve nye arter ble registrert: gråhegre, hønsehauk, svartbak, ringdue, perleugle, flaggspett, buskskvett, svarttrost, svartmeis, toppmeis og dompap. Vanlige skogsarter som svartmeis, toppmeis og dompap gjør ikke mye av seg i hekketiden og observeres vesentlig sjeldnere da enn ellers i året, og det er den naturlige årsaken til at det ikke er gjort observasjoner av disse artene tidligere. Unntatt i Skjækerdalen, har registreringene i 2010 foregått i mer utpreget fjellterreng og i mer næringsfattige områder enn de to foregående årene. Det har vært få ”rike” skogslier opp mot fjellet, og arter som hagesanger, munk og gulsanger, som ble registrert i 2009 (Myhre 2010), er ikke representert i artslisten for 2010.



*Heipiplerka er den desidert vanligste arten i nasjonalparken fra bjørkebeltet og oppover.*

#### **4.1 Fossdalen – Ånesdalen, Lierne**

*Naturkontakten* startet fugleregistreringene i 2010 kvelden den 31.5. i området nordvest for vannet Holden i Lierne, ved Langvikelva. 3 – 4 dager var avsatt til å undersøke området fra Fossdalen og nordover til Bustadtjønna og øvre deler av Ånesdalen. Registreringene ble avsluttet kvelden den 2.6. Ånesdalen og området opp til østkant av Hykkelfjellet ble i tillegg besøkt den 10.6.

Store deler i nasjonalparken i Lierne ligger på sure bergarter, og gneis i en eller annen form er det vi finner. I det undersøkte området finner en først og fremst gneis i Fossdalen. Selve Fossdalen er flat i bunnen, grunnlendt med fattig vegetasjon. Spredt, der det ikke er for fuktig,

står det grove gamle furutrær. I de nedre delene av dalen, spesielt på sørsiden av Fossdalselva, står det grov fjellfurskog. Flom i Fossdalselva gjorde det umulig å komme over elva, og området på sørsiden ble derfor ikke undersøkt. Fossdalselva har sitt utspring i fjellområdet vest – sørvest for Fossdalen, i Urdalsfjellet og Fossdalsfjellet. Langvikelva kommer fra Hykkelfjellet som ligger nord for Urdalsfjellet.

Mellom Fossdalen og Langvikelva ligger Litlklukkumpen, en markant fjellformasjon som stikker seg frem som en nese i landskapet. Bratt i østkant og delvis skogkledd høyt oppover. Lisia nord for Langvikelva er stedvis bratt og stedvis med platåer. Her er det rikere berggrunn, glimmerskifer som gir rikere vegetasjonen. Når lia også er sørvendt gir det et godt grunnlag, og her avsluttes skogen mot fjellet av gran, selje og bjørk. Mellom Langvikelva og øvre del av Ånesdalen er det et lavereliggende fjellparti med spredt bjørkekratt.

I nord, ved Bustadtjønna og vestover, opp Bustaddalen og Ånesdalen er det amfibolitt og glimmerskifer i grunnen, næringsrike og lett nedbrytbare bergarter. Mer løsmasser enn hva vi finner for eksempel i Fossdalen, gir en rikere og mer variert vegetasjon. Fra Bustadtjønna stiger terrenget raskt vestover, og mellom disse to dalene er terrenget kupert med flere mindre daler og hauger. På et mindre platå ligger noen små tjønner som en oase i landskapet.

Artssammensetningen av fugler er variert og rikest i området Bustadtjønna – Ånesdalen. Til sammen 44 arter ble registrert på de godt og vel tre dagene i området. I tillegg ble det den 2.6. registrert orrfugl og svarthvit fluesnapper like utenfor parkgrensen, og den 10.6. to trekrypere, trolig et par, svarthvit fluesnapper, en syngende gulsanger, fuglekonge, flere trepiplerker og to stokkandhanner.

Blåstrupe er en art som på våren markerer seg der den er, pga. den vakre sangen som høres godt i bjørkekrattet. I de mer frodige områdene med bjørkekratt, nordover fra Langvikelva, synes det å være bra med blåstrupe. Også ringtrost er vanlig, men fåtallig. Gråtrost opptre i kolonier, og i lia nord for Langvikelva og ved Bustadtjønna var den tallrik. Under registreringene ble ei hytte i lia nord om Langvikelva benyttet til overnatting. Rundt hytta ble det anslått at minimum ti gråtrostpar holdt til, og det ble gjort to reirfunn. I den nærmeste granen ved hytta hekket et dvergalkpar, uten at det syntes å virke negativt på gråtrosten eller andre spurvefugler i nærheten. Dvergalkreiret ble ikke sjekket, men det ble registrert at et av individene la seg på reiret for å ruge, mens partneren var ute på jakt. En av de mer uvanlige observasjonene var et overflygende ringduepar.

Når en kommer over bjørkebeltet i fjellet i skillet mai – juni er våren i en tidlig fase. Til dels ligger det is på tjønnene, men stort sett er det større og mindre råker i tjønnene. Her samles det andefugler på veg videre inn i fjellet. Den 1.6. ble det observert ni par svartender i råkene i Austre Osttjønna. I tillegg ble det sett en laksand hann. Den 2.6. ble det i samme tjønn observert minimum to svartandpar og to enkeltfugler, et brunnakkepar og en toppand hann. I de små tjønnene sørvest om Bustadtjønna ble det den 2.6. sett to toppandhanner og en hunn, et krikandpar og en enkel hann. Den 10.6. var det et toppandpar der og to krikandhanner og en hunn.

Området syntes å ha en relativt bra bestand av lirype, og det ble gjort funn av to liryperreir. Et reir med tre egg ble funnet den 1.6. sør om Austre Osttjønna, og et reir den 2.6. vest for Bustadtjønna med åtte egg. Samme reir ble besøkt den 10.6. og da var det ti egg der. Ved Bustadtjønna ble det gjort et reirfunn av storfugl med seks egg den 2.6. Bustaddalen som munner ut i Bustadtjønna i østenden er variert. Nederst er dalen bratt på nordsiden med grov granskog, og i bunnen av dalen langs bekken er det gammel bjørkeskog. Her, i vestenden av tjønna, ble en tiur tatt opp og en syngende gransanger hørt den 2.6.



Av andre reirfunn kan nevnes et heiloreir med 4 egg i Fossdalen og en fiskemåke som ble sett rugende i ei tjønn vest om Ånesdalen. Det må også nevnes at det ble gjort et reirfunn av ravn, med en stor unge. Den 10.6. ble det helt i østkant av parken observert ei trane som prøvde å stikke seg vekk i tykk granskog. Det er rimelig å anta at den hadde unger i nærheten.

Av mer spesielle observasjoner kan nevnes ei ung havørn den 1.6. En varslende fiskemåke avslørte havørna over øvre deler av Fossdalen.

#### 4.2 Medalåa, Grong

Nasjonalparkens nordvestligste punkt ligger øst for Formofoss og elva Sanddøla i Grong. Atkomst til området er enklest etter en skogsbilveg som starter i ”munningen av” Sanddøladalen. Parkens nordgrense østover følger nordsiden av fjellområdet på sørsiden av Sanddøladalen til Lifjellet. Fra Sanddøladalen i vest, bryter parkgrensen av sørover og runder Østre Gusliklumpen på dens vestside, krysser elva Medalåa, før nasjonalparkgrensen fortsetter i sørøstlig retning til den møter Lurudalen. Den 15.6. ble det foretatt undersøkelse innover dalen på nordsiden av Medalåa.



*Næringsfattig grunn nordvest i nasjonalparken, som her ved Medalåa. Men den stilleflytende og meandrerende elva med kantvegetasjon av gammel gran og bjørk, gir et godt grunnlag for flere fuglearter.*

Medalåa renner vestover ut fra Medalsvannet, som ligger ca ei mil øst for parkgrensen, i en grunn fjelldal. På nordsiden av dalen, mot Sanddøladalen ligger Gusliklumpen i vest og Nynesfjella, som når opp i ca 700 moh., litt lengre øst. På sørsiden er høyeste topp Dalvassklumpen på 811 moh. Medalen ligger mellom Sanddøladalen og nedre del av Lurudalen. Geologisk ligger dette i et surt område med bergarter av granitt, og vegetasjonen er derfor også fattig. Skogen varierer mellom barblandingsskog og granskog ispedd noe bjørk. Enkelte steder på nordsiden av dalen er det storvokst fjellgranskog. På en flattere strekning ved elva, ca en km øst for parkgrensen, meandrerer elven, pga en terskel i elva litt nedenfor.



Her er det frodig blandingsskog inntil elva av bjørk og gran. Nedenfor dette området, på sørsiden av elva er det noen mindre myrområder med små vannspeil.

Det ble registrert 23 fuglearter, inkludert spor etter flaggspett i form av ei spettsmie som nylig hadde vært i bruk. Kort dag og fattige vegetasjonen er sannsynlig årsak til at ikke flere arter ble observert. Fem syngende gransangere ble notert. Arten er generelt relativt sjelden i nasjonalparken, men antall registrerte individer her viser at den er vanlig i denne delen. Flest observasjoner ble gjort av løvsanger, men rødvingetrost, grønnsisik og bjørkefink er andre vanlige arter. Ved elva ble det observert et svarthvit fluesnapper par og et grå fluesnapper par. Begge ivrig næringssøkende over den sakterennende elva. Her ble også granmeis og kjøttmeis hørt. Krikkand hann og hunn ble observert ved elva, hver for seg. Hunnfuglens atferd tyder på hekking. Ved to tilfeller ble tretåspett hørt, første gang nær parkgrensa i vest og andre gang ved elva. Leia tilbake ble lagt i øvre del av skogen på nordsiden og her ble to ringtroster observert.

Den mest spesielle registreringen var en syngende perleugle, som satt og sang i skoglia på nordsiden av dalen, på lys dag i kveldingen.



*En trivelig hyttenabo. Et gråtrostpar har bygd reir på vinduskarmen.*



*Flaggspett ble ikke observert i nasjonalparken, men denne spettesmia ved Medalåa viser at arten holder til i området.*

#### **4.3 Lurudalen – Lurusneisa – Snaufjellvatnet, Snåsa**

Den tredje turen ble gjennomført fra 22.6. – 25.6. i området fra Gressåmoen i Lurudalen og østover, på sørsiden av elva Luru. Turen ble en rundtur, rundt Lurusneisa, om Finnhuva på østsiden og sørover til Snaufjellvatnet. Tilbake gikk turen om toppen av Nordre Gaupjønnaksla og ned i Lurudalen igjen.

Området ligger geologisk i det store område med granittisk gneis. Gneisen er hard og dekker store områder av Snåsafjellene nord for Grønningen. Furu er det bartreet som trives best på de sure og harde bergartene, og i Lurudalen er det grov gammel furu. Stedvis og langs elva er det stor gammel granskog. Fra sør, fra Nordre Gaupjønnaksla, kommer det ned noen større bekker. Barkbekken er en av dem. Langs den er det grov gammel granskog. Også på nordsiden av Luru i Gamstugguhaugan skal det stå storvokst gammel granskog. Fra Gressåmoen og østover er det grunnlendt med myrdrag og grunne myrtjønner. Over

skoggrensen er det tørr og karrig fjellvegetasjon, ofte med lite eller manglende markdekke over berggrunnen. Sør for Finnhuva og opp mot Nordre Gaup tjønnaksla har innlandsisen under siste istiden lagt igjen morenemasser. Her, på østsiden av Gaup tjønnaksla, ligger flere tjønner, de fleste relativt grunne. På slutten av siste istid, da innlandsisen smeltet og trakk seg unna, lå det en bredemt sjø i dette området, med avløp vestover. I dag drenerer Narrajaevrie og de andre tjønnene sør og øst for Akselfjellene østover mot Lierne. I den sørvendte lia fra Finnhuva og ned mot tjønnene, rundt og mellom tjønnene, vokser det fjellbjørk. For det meste som kratt, men på de luneste plassene som kortvokste trær. Både Lurusneisa og Finnhuva er markante, spisse og bratte fjell, som sees flere steder i Snåsa og Lierne. Lurusneisa har en sentral plass i den sørsamiske kulturen i Snåsa, og er for samene et hellig fjell.

Det ble med sikkerhet registrert 45 arter, inkludert sportegn som avføring fra storfugl og ringer på grantrær lagd av tretåspett. Den mest gledelige observasjonen var en eller to duetroster på en fururabb et stykke innenfor nasjonalparkgrensen i Lurudalen litt opp fra Luruelva. Fuglen(e) ble observert to ganger med kort mellomrom og avstand. I første tilfelle fløy den unna, men ved neste observasjon fløy den bare et kort stykke og begynte å varsle. Med rimelighet kan en si at arten hekket der. Artsbestemmelse av korsnebb kan være vanskelig når de er i flukt eller på avstand. I furu- og barblandings-skogen i Lurudalen ble det registrert flere korsnebbflokker på 10 – 20 fugler, ved lyd og observasjoner i luften. Det ble ved flere tilfeller valgt å ikke artsbestemme nærmere enn til korsnebb sp. Noen av disse er det rimelig å tro var furukorsnebb, som er observert flere ganger de siste årene nordøst i Snåsa, men arten er ikke tatt med i artslisten. Alle som ble sjekket var grankorsnebb.

En art som det ble gjort flere observasjoner av enn forventet er måltrost, og spesielt ved Barkbekk virket den å være vanlig. Innslaget av gammel granskog gjorde at både trekryper, fuglekonge, rødstrupe, jernspurv og bokfink ble registrert der, men kun med en til tre observasjoner av hver art. Det ble også gjort en observasjon av grå fluesnapper i samme område. De typiske stasjonære skogsartene er ofte vanskelig å se og høre i hekketiden, men både granmeis og lavskrike ble sett ved Barkbekken. To lavskriker i lag på denne tiden kan indikere hekking.

Høyden over havet og næringsfattig berggrunn gir seg noen utslag i observerte arter og antall. Løvsangeren er en av de vanligste artene, men næringsfattig grunn og store arealer over bjørkebeltet gir færre egnede områder for arten, og lav tetthet. Sivspurv, blåstrupe, gråtrost, rødvingetrost, ringtrost og enkeltbekkasin er andre arter det ble gjort få observasjoner av, trolig av samme årsak. Fra øvre del av bjørkebeltet og oppover er heippiplerka desidert den vanligste arten. Det ble gjort 5 reirfunn av heippiplerke. Reirene inneholdt henholdsvis 6,4,5,5 og 4 egg.

Et fjelljopar ble sett på vestsiden av og like ved tjønnene Bielnienjaevrie, mellom Finnhuva og Nordre Gaup tjønnaksla. Atferden tydet ikke på hekking. Det ble gjort to observasjoner av havelle, og det er sannsynlig at arten hekker i området. Et par ble observert i ei mindre tjønn vest for Lurusneisa, og en hann i tjønna like nord og innunder Lurusneisa. Nordsiden av Lurusneisa er svært bratt. Med stor sikkerhet hekket det ravn i berget. En voksen fugl fløy ut av berget og forsvant da jeg ankom. Lyd fra det som ble antatt å være en unge ble hørt mens jeg var der, og det ble prøvd å observere reiret, men uten hell. Det ble gjort flere observasjoner av storlom, men det var trolig den samme fugl som ble observert flere ganger. En næringssøkende storlom ble sett i Gierkerejaevrie både den 23. og 24.6. I Bielnienjaevrie var det et par, og trolig var det en av disse som fisket i Gierkerejaevrie. I Klingertjønna, øst om Søre Gaup tjønnaksla, holdt et sangsvanepar til. I ei annen tjønn i nærheten var det fem sangsvaner. Ingen tegn til hekking, men det kan ikke utelukkes. Av rovfugl ble en ung



kongeørn sett fly høyt nord om Lurusneisa og dvergfalk ble hørt en gang øverst i furuskogen i Lurudalen.

Fjellrype ble det gjort få observasjoner av. Det ble sett en stegg under toppen av Nordre Gaupstjønnaksla og et par som fløy opp nord om samme fjell, et godt stykke lavere i terrenget. Lirype virker det å være litt mer av, men likevel få. Det ble gjort et hekkefunn nær Luru, i samme område som duetosten ble registrert, med minimum to nyklekte kyllinger. Totalt ble det registrert 10 liryper på turen.



*Steinskvetten er vanlig over bjørkebeltet i hele nasjonalparken.*

#### **4.4 Nymofjellet – Medalvatnet, Grong**

Den 1.7. ble det gjennomført undersøkelser i området Nynesfjella – Medalvatnet – Storfloan i norddelen av nasjonalparken i Grong kommune. Som mesteparten av den nordlige delen av nasjonalparken, består berggrunnen også i dette området av granittisk gneis, men her stopper bergarten. I store trekk følger nasjonalparkgrensen også nordgrensen for denne bergarten i dette området, i og med at Sanddøla utgjør et skille mellom sure og næringsfattige bergarter på sørsiden og løse og mer næringsrike bergarter på nordsiden.

Fra dalbunnen og oppover fra Hansmohaughan er det barblandingsskog og fururabber. I Storåsen, i kanten av nasjonalparken, er markdekket tykkere og her står det grov granskog. I østkant av Nynesfjellet går det opp et skar – en trang dal i sørvestlig retning, og her er det frodigere enn i resten av området. Det besøkte området er et lavereliggende fjellområde, der Medalvatnet ligger på 473 moh. og Nynesfjellet på vel 600 moh. Sør for området ligger Almdalen, som det ble gjort fugleregistreringer i 2009 (Myhre 2009). I store deler av området er det bjørkekratt, og i østenden av Medalvatnet er det innslag av gran og noe bjørk som



strekker seg fire – fem meter opp fra bakken. Nordvest for Medalvatnet ligger Storfloan, et 7.500 dekar stort myrområdet som er vernet som naturreservat. Midt i dette myrområdet ligger Tverrelvtjønnna. Ned fra øst kommer det en bekk inn i tjønna, og innløpet ligger som en smal tarm inn i tjønna på nordøstre side. På østsiden er det sump og ei mindre tjønn i sumpen som står i forbindelse med den større tjønna. Denne delen er dekt av vannplanter, siv og snelle. Omkring tjønna og mellom sumpen og det smale innløpet er det busker og kratt, og på vestsiden er det spredt blandingsskog. Ut fra tjønna renner Tverrelva, relativt sakteflytende i øvre del, med kantskog inntil. I nord ved nasjonalparkgrensen renner elva igjen raskere.

Registreringene den 1.7. ga 30 fuglearter, som er bra på en dag i et næringsfattig område. Selv om området er et lavereliggende fjellområde er heipiplerke en av de tallrikste artene. En ny art for registreringene i nasjonalparken ble toppmeis. Et par ble sett næringsøkende i Storåsen. Her ble også måltrost, gransanger, trepiplerke, granmeis, grønnsisik, tretåspett og lavskrike registrert, alle med ett individ. En dominerende art i området er småspove. Norddelen av området, ved Storfloan, er egnet for arten, og i alt seks par ble registrert. Også rødstilk er tallrik, og spesielt må nevnes Tverrelvtjønnna og sumpområdet der. Her ble et tittalls rødstilk sett samtidig. Fire observasjoner av ringtost i dette området var over forventningene.

En gledelig overraskelse var tre sangsvaner i Tverrelvtjønnna, og en av dem lå på reir i sivkanten på tangen som stikker ut i tjønna sør for det smale innløpet. Tjønna er også en fin biotop for ender og vadere. Tre ender fløy opp fra et lite myrtjern like inntil og forsvant med eg gang, slik at de ikke ble artsbestemt, men brunnakke er meget sannsynlig.



*Krikkanda er en av de vanligste endene i nasjonalparken. Denne hunnen hadde sannsynligvis unger like ved og holdt nesten på å fly på fotografen.*

Det ble gjort en observasjon av både blåstrupe og rødstjert, og i begge tilfeller med hekkeindikasjon. Ved Finnlarstjønnna ble en blåstrupe hann med mat i nebbet sett, og ved Tverrelva var det et rødstjertpar som varslet kraftig, uten at reir ble funnet. Det ble gjort et reirfunn av gråtrost. På en knagg på en hyttevegg øst for Medalvatnet hadde et gråtrostpar bygd reir, som inneholdt 4 egg. I samme område ble det gjort et hekkefunn av lirype med minimum 3 kyllinger. En krikchand hunn ble observert samtidig som lirypeparet med kyllinger, og atferden til krikchandhunnen tydet på at den også hadde reir eller unger der. Mens lirypesteggen ble fulgt med øynene et kort stykke, lettet det plutselig ei krikchand hunn som omtrent fløy rett mot undertegnede før den svingte unna og landet. Verken reir eller unger ble funnet. To krikchandhanner ble sett i utløpet av Medalvatnet og en i Tverrelva.

Det ble gjort et hekkefunn av lirype like utenfor parkgrensen i nordkant. Et lirypepar ble sett om morgenen uten at reir ble funnet. På veg ut av parken om kvelden, ble en stegg tatt opp omtrent på samme sted som om morgenen. Like etter og litt nedenfor, fløy høna av reiret, som det var syv egg i. Tidspunktet på våren, gjør at det er rimelig å anta at dette var et par som hadde "lagt om", og at det første hekkforsøket hadde mislyktes. Av andre observasjoner like utenfor parkgrensen, kan nevnes en syngende gransanger.

#### 4.5 Lifjellet, Lierne

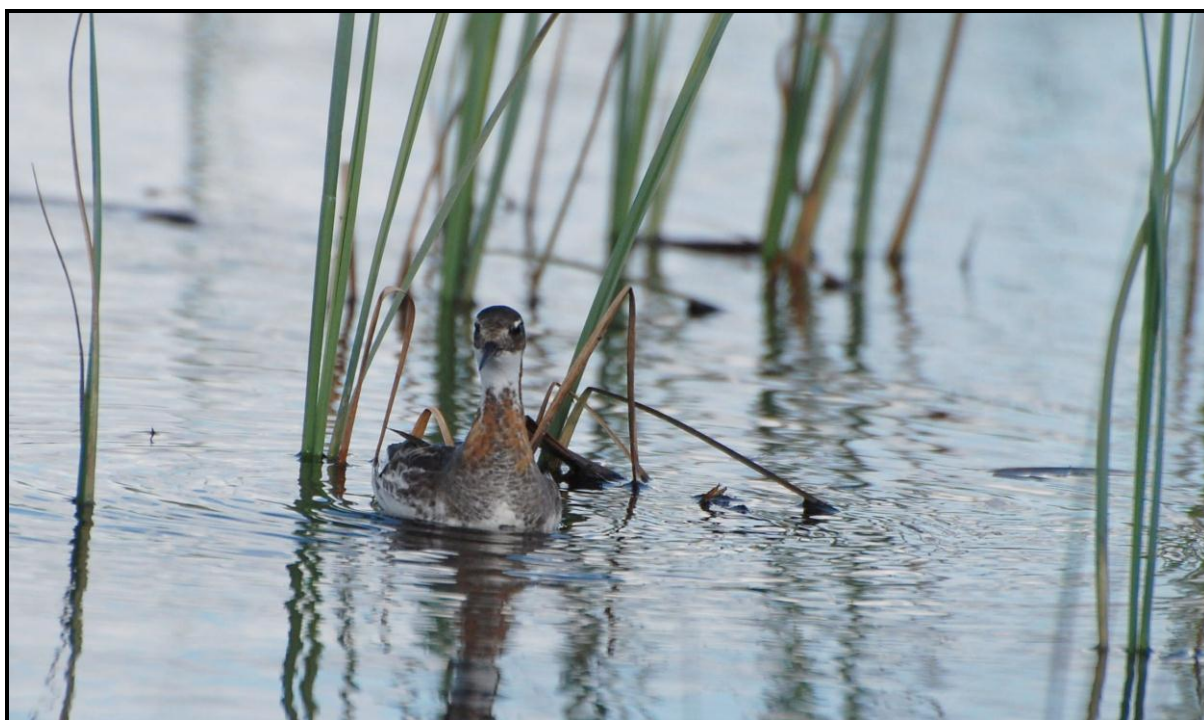
Lifjellet er ofte brukt om det høyeste fjellpartiet som riksveg 74 går over mellom E6 ved Formofoss og Lierne. Nasjonalparkgrensen bøyer her av mot sør, og det undersøkte område utgjør nasjonalparkens nordligste område. Som i det meste av de nordlige deler av Snåsa og vestlige deler av Lierne, er grunnfjellet fremtredende. Et unntak er nordvestsiden av Eldbekkskardvatnet, hvor næringsgrunnlaget er betydelig bedre. Her når bjørkekrattet høyt oppover lia og det er en rik og variert flora. Lifjellet ble besøkt 2.7. sammen med Knut Krogstad, som foretok registreringer rundt Eldbekkskardvatnet. Krogstad skriver i sin feltrapport om området: "Område med god bonitet og planter som ballblom, taggbregne, gulsildre, fjell-/snø- bakkestjerne, geitrams, tyrihjel, turt, liljekonvall, hvitveis. Boniteten kan tilsi dobbeltbekkasin." Også på sørøstsiden er det langs vannet storvokst bjørkekratt. Ut over dette er området grunnlendt med enkelte mindre bjørkekratt og ligger over barskoggrensen.

Det undersøkte området strekker seg i sør fra foten av Vestre Brandsfjellet til vestsiden av Eldbekkskardvatnet og østover og nordover til nasjonalparkgrensen. Undertegnede foretok registreringer i området øst – sørøst for Eldbekkskardvatnet, og Krogstad - området rundt vannet. Til sammen ble det registrert 16 arter, som er et lavt antall, men høyereliggende områder er sannsynlig årsak til det lave artsantallet. Begge observerte smålom, en art som for øvrig bare ble observert i Skjækerdalen i 2010. Det kan også nevnes en observasjon av overflygende smålom ved vegen over Lifjellet kvelden den 1.7. og en smålom i ei lita tjønn sør om Ny Gosen på Lifjellet. Det ble gjort to observasjoner av fjelljo. En fugl ble sett på fjellryggen øst for Eldbekkskardvatnet og to individer sør for det samme vannet. I alt sju svartender ble observert på to forskjellige lokaliteter. I Birgertjønnna, sørøst i det undersøkte området, ble en hunn sett, og i Eldbekkskardvatnet 3 par. Det ble gjort et hekkefunn av fjellrype med minimum 4 kyllinger på sørsiden av vannet. Ellers kan nevnes observasjon av 3 ringtrosthanner helt i østkant av området, to syngende blåstrupehanner og en varslende gråsisik hann. Gråsisiken virker å være relativt vanlig, og seks individer ble registrert overflygende på nordsiden av Eldbekkskardvannet. Heipiplerke og løvsanger er de klart vanligste artene.

#### 4.6 Store Blåfjellvatnet – riksgrensen – Bjørkvasshatten, Lierne

Også denne delen av nasjonalparken ligger i det store grunnfjellsområdet. De høyeste fjellene, Blåfjellhatten, Midtiklumpen, Bjørkvasshatten og Aallejegæjsie består av granittisk gneis, mens bergrunnen ved Store - og Midtre Blåfjellvatnet består av bergarten ryolitt. Spredt finnes bergarten hornblendegabbro som er mer næringsrik, bl.a. i området Revhitjønnna – fjellet Giebnie. En markant gabbrostripe sees i Midtiklumpens bratte østvegg. Der går det en klart markert strip på skrå opp gjennom fjellveggen fra foten i Åakerebahkedurrie og opp mot toppen. Under fjellveggen, som nærmest går 300 m rett opp, er vegetasjonen på vel 1000 moh relativt frodig. I området Revhitjønnna – fjellet Giebnie er vegetasjonen rikere enn lengre vest, ved Store Blåfjellvatnet og mellom Blåfjellene, trolig pga gabbroen. Nasjonalparkens høyeste fjell, Midtiklumpen når 1333 moh. Blåfjellhatten er omtrent like høy, men er en meter lavere – 1332 moh. Aallejegæjsie, Bjørkvasshatten og Blåfjellet er fra 1270 – 1285 moh. Mellom Aallejegæjsie – Bjørkvasshatten og Midtiklumpen ligger et fjellplatå, nærmest flatt, på ca 1000 moh. Flere steder i dette terrenget er det ur. Ved foten av Midtiklumpen på vestsiden, er det ur av store steinblokker som har rast ned fra fjellsiden. Mellom Store Blåfjellvatnet og Revhitjønnna og videre nordover i lia mot Blåfjellvatnene er store og mindre steiner spredt utover i landskapet.

Stedvis er det morene, og tydelig er morenen oppover østsiden av Blåfjellet. Området Revhitjønnna består av esker, et spesielt morenefenomen fra siste istid, som ble dannet av breelver under isen som la igjen grusmasser. I dag sees disse som grusrygger som stikker opp i terrenget. I sørenden av Store Blåfjellvatnet kommer det ei elv ned vestfra, fra Åakerebahkedurrie og renner ned i vannet. I innløpet har elva lagt igjen store mengder grus, slik at det i dag er ei stor sandør. Gjennom mange år har elva tatt forskjellige løp, slik at det i dag er et mindre deltalandskap, med flere løp. For det meste vokser det mose, starr, siv og lyngvegetasjon i deltaet. Vannet utenfor er langgrunt. Den undersøkte delen er i all hovedsak et høgfjellsområde, og gran- og bjørkeskog finnes kun i mindre mengder i de lavere delene i østkant av nasjonalparken. Mellom Tjuvene og Holmtjønnna er det et rikt myrområde med sump og en stilleflytende bekk, vel egnet for ender og vadere.



*Hissig varslig av bl.a. denne svømmesnipe hannen, indikerte hekking mellom Midtre – og Store Blåfjellvatnet.*





*Elva som renner ned i Store Blåfjellvatnet i sørenden av vatnet har ført med seg store mengder sand og grus som har dannet en sandør. Myrsnipe ble registrert her på øra.*

Det ble med sikkerhet registrert 42 arter fra 6. – 10.7. I tillegg kommer flere funn av gulpeboller, trolig av jordugle. Arten ble ikke sett i fjellområdet, men ble flere ganger sett jaktende i kulturlandskapet i Lierne. Det ble på lang avstand observert ei and som fløy langs østkanten av Store Blåfjellvatnet den 9.7. Anda ble vurdert til sannsynligvis å være svartand, men er ikke tatt med i artslisten for området. Ei rugde ble sett kvelden den 6.7. i østkant av parken. Observasjonen ble gjort i ytterkant av parken og er tatt med.

Det ble gjort flere interessante registreringer, bl.a. svømmesnipe, myrsnipe og lappspurv. Svømmesnipe ble registrert i to små dammer mellom Midtre- og Store Blåfjellvatnet på vestsiden av elva mellom vannene. Med rimelig sikkerhet ble fire individer observert, og det ble vurdert til å være to par. I begge dammene varslet den ene fuglen kraftig. I det ene tilfellet var det hannen som varslet, trolig også i den andre dammen. I deltaområdet ved innløpet i Store Blåfjellvatnet ble det registrert et myrsnipepar. Minimum 2 fugler ble sett og vurdert til å være et par. Da deltaområdet ble passert den 9.7. ble også myrsnipelyd hørt. Atferden den 7.7. indikerer hekking. På ettermiddagen den 9.7. ble to lappspurver registrert i lia sørvest for Revhitjønna, en hann og et individ som ikke ble kjønnsbestemt. Senere ble to hanner hørt syngende samme sted. En annen gledelig registrering var ei havelle hunn med minimum 6 unger i tjønna ved Søre Myrknulen.

Fjelljo ble det gjort flere registreringer av, og sannsynlig vis var det flere par i området. Det ble ikke dokumentert hekking, men er sannsynlig. Nær deltaområdet i sørenden av Store Blåfjellvatnet ble arten observert flere ganger. Den 7.7. ble det registrert et par, og hekking i nærheten ble vurdert å være sannsynlig. Den 8.7. ble et individ observert et stykke vest om sørenden av vatnet, og 9.7. ble først et individ sett like sørvest om vatnet og like etter tre



individer nærmere vannet. Samme dag, om kvelden, ble et par sett øst for Store Blåfjellvatnet og nord om Revhitjøna.

Den 8.7. ble avsatt til en tur rundt Midtıklumpen, i de høyere delene av Blåfjella. Her er snøspurv en vanlig art. Mye ur og steinet terreng gir mye egnet habitat, og det ble gjort flere observasjoner. Bl.a. kan nevnes to hanner som utførte sangflukt over stupet på østsiden Midtıklumpen. Med sola midt i mot fuglene, nærmest lyste det av det hvite i vingene på fuglene i sangflukten. Den 8.7. ble tre par observert og 11 enkeltindivider registrert, og av disse var 9 hanner. I tillegg ble det dagen før hørt snøspurvlyd ved riksgrensen i Brennevinsskaret. Fjellrype ble registrert hver dag i området, flest rundt Midtıklumpen. Til sammen ble det 10 observasjoner av arten, men kun en hekking ble registrert. Ei fjellrype høne med minimum 6 kyllinger ble om morgenen den 10.7. sett nær tjønna sør for Søre Myrknulen. Kyllingene ble vurdert til å være 3 – 5 dager gamle. Av lirype ble det gjort en registrering, trolig et par, mellom Store og Midtre Blåfjellvatnet. Ikke tegn til hekking.

Sandlo påtreffes spredt i fjellet i nasjonalparken, helst i tilknytning til morene eller andre sandholdige masser. Arten ble funnet på tre forskjellige lokaliteter. Et par i Brennevinsskaret på ei sandholdig slette omtrent midt i riksgrensen, et varslende individ i dalen mellom Midtıklumpen og Bjørkvasshatten ved noen grunne tjønner og et varslende individ ved Revhitjøna.

Kongeørn ble observert to ganger. Den første observasjonen var et ungt individ, som ble sett over Store Blåfjellvatnet. Den andre var et voksent individ som først ble hørt lavt i terrenget i Åakerbahkedurrie mot Aallejegaejsie, og først sett da den ”skrudde seg” opp mot himmelen i nordøstkant av Aallejegaejsie og forsvant sørover inn i Sverige. En annen gledelig og overraskende observasjon var et dvergfalkpar som holdt til like ved riksgrensen, sørøst om Revhitjøna, på ca 900 moh. Atferden indikerte at paret hekket i en skrent på norsk side. Spesielt hunnen varslet aktivt på mitt nærvær, mens hannen holdt seg litt mer i bakgrunnen.

Området østover langs riksgrensen var frodig med et rikt fugleliv, og var trolig grunnlaget for dvergfalkens territorievalg. I den sørvendte lia vokser det et tett og relativt høyt vierkratt. Nedenfor krattet mot riksgrensen er det gressmyr, som fortsetter inn på svensk side. Området ligger fra ca 850 moh og oppover. Her ble det registrert to syngende rødvingetroster, en syngende og to varslende løvsangere, den ene med mat i nebbet, minimum to syngende sivspurvhanner og en hann som varslet, blåstrupe, trolig et par, en gråsisik hann, et heipiplerkepar og en enkeltbekkasin som fløy opp fra myrområdet nedenfor vierkrattet.

Området ved Revhitjøna er også spesielt, terrengmessig og i østkant frodig. Nevnt er den sørvestre siden med spredt vierkratt, hvor lappspurvvene ble observert. På østsiden av tjønna er terrenget bratt og bevokst med bjørkekratt. Her ble det registrert minimum tre gråtroster, gråsisik, sivspurv og varslende blåstrupe. Nær vannkanten ble det gjort funn av et løvsangerreir med unger. Reirets tilgjengelighet på bakken gjorde det vanskelig å sjekke antall unger.

Enkelte registreringer i de lavereliggende områdene ved parkgrensen i øst bør nevnes. I området fra Søre Myrknulen og ned mot Tjuvene – Holmtjøna ble det gjort mange observasjoner i bjørkelia, som lengre ned får innslag av gran. Løvsanger, rødvingetrost, gråtrost, blåstrupe, sivspurv, dvergfalk og enkeltbekkasin kan nevnes. En spesiell observasjon var, det en nærmest må kalle en koloni av gulerle. Rundt meg der jeg stod øverst i bjørkeskogen, var det minimum åtte gulerler i luften samtidig. Av disse ble det registrert kun en hunn. Gulerlene fløy frem og tilbake rundt meg, satte seg et øyeblikk i toppen av ei bjørk før de fortsatte igjen, og varslet hele tiden. Selv etter at jeg hadde forflyttet meg 200 – 300

meter nedover i lia, fulgte deler av "flokkene" med, og jeg kunne fremdeles telle seks individer. Gulerle ble for øvrig kun observert ved Store Blåfjellvatnet. Det må også nevnes flere gråsisiker, og minimum fem individer ble notert. Gråsisik ble utover dette observert spredt i området, hovedsakelig i bjørkebeltet, men også helt opp ovenfor bjørkekjerrene. Minimum fem grønnsisiker ble observert på samme sted som gulerlene og gråsisikene. Den eneste observasjonen av trepiplerke på denne turen ble også gjort her. Trepiplerke er en art som hovedsakelig påtreffes i granskog, men her i ei bjørkedominert li. Vil også nevne en overflygende grankorsnebb som ble sett morgenen den 7.7. ved høyde 768, like nord om Søre Myrknulen.

Myrområdet mellom Tjuvene og Holmtjønna virker botanisk rik. Her ble bl.a. en stokkand hann og en grønnstilk sett sammen med gluttsnipe og småspove.

#### **4.7 Skjækerdalen og Fagerlifjellet – Skjækervola, Verdal**

Skjækerdalen ble besøkt den 21. – 23.5. av Tom Roger Østerås og Inge Hafstad, og området Skjækerdalen - Fagerlifjellet – Skjækervola den 27. – 30.6. av Per Inge Værnesbranden.

Skjækerdalen er en lang fjelldal som ligger sørvest i nasjonalparken i Verdal kommune. Dalen begynner i sør ved Skjækerfossen i Helgådalen, og strekker seg nordøstover omtrent to mil til Skjækervatnet. En stor del av dalen, ca 14 km, ligger innenfor nasjonalparken. Skjækervatnet ligger på 463 moh og utenfor nasjonalparken, men fra utløpet i Skjækeroset, i sørenden av vannet følger nasjonalparkgrensen Skjækervatnet nordover på østsiden. Ut fra Skjækervatnet renner elva Skjækra, som ved Skjækerfossen renner ned i Helgåa, og som lengre ned blir til Verdalselva. Skjækerdalen er en vid fjelldal, som stiger ca 330 moh fra Skjækerfossen til Skjækervatnet. Bunnen veksler mellom bløtt myrterreng og glissen bar- og blandingsskog. Mest barskog er det langs Skjækra, og spesielt på østsiden. Dalsiden i øst er bevokst med blandingsskog og er bratt stort sett hele dalen oppover. Fjellområde øst for Skjækerdalen ligger fra ca 500 moh. til i underkant av 900 moh. Nasjonalparkgrensen i sør vinkles på toppen av Fagerlifjellet, som er 740 moh., østover og fortsetter ned i den canyonpregede dalen Forlandet. Skjækervola ligger omtrent på høyde med Skjækeroset, og sørvest for Tverrvola. Fra Tverrvola og nordover i Skjækerfjella ble det foretatt registreringer i 2008 (Myhre 2009). Det undersøkte fjellterrenget er til dels kupert med flere mindre tverrdaler. Høyeste topp er Hardbakkfjellet på 870 moh. Mellom Hardbakkfjellet og Skjækervola ligger øvre del av Tverrråa. Før den lille elva renner ned mot Skjækerdalen i vest, går den gjennom et flatere område der den meandrerer. Værnesbranden skriver i sin rapport: "*Turen gikk videre gjennom et fint våtmarksområde, et stort flatt myrområde med dammer og lavt kjerr, hvor Tverrråa svinger seg gjennom i store svinger.*"

I motsetning til norddelen av nasjonalparken, ligger Skjækerdalen og fjellområdet like øst for i et område med løse og næringsrike bergarter. Området ligger i det såkalte Trondheimsdekket som består av belter i nord – sør retning med bergartene fylitt, leirskifer og grønnstein. Selv om dette er løse og næringsrike bergarter, fremstår ikke Skjækerdalen som spesiell vegetasjonsmessig rik. Unntaket er den bratte østsiden av dalen.

Den 21. – 23.5. ble det registrert 45 arter i Skjækerdalen, og den 27. – 30.6. 27 arter. En samlet artsliste for området viser 54 arter, og hele åtte ny arter for registreringene i 2008 – 2010. Nye arter ble gråhegre, svartbak, hønsehauk, ringdue, svarttrost, svartmeis, toppmeis og dompap. Løvsanger, bjørkefink, grønnsisik sammen med gråttrost og rødvingetrost er de vanligste artene. Høyere i terrenget er heilo og rødstilk de vanligste artene.

Skjækerdalen er et av de større fjellområdene i nasjonalparken under skoggrensen, og mange av artene som ble registrert er typisk skogsarter og arter knyttet til fattige myrområder. Av

observasjonene nevnes: tre orrfugler, ei rugde, et svarthvit-fluesnapper par, et titalls trepiplerker og rødstjerter, vel et tjuetalls rødstruper, flere gråtrostkolonier og rikt med måltrost. Grønnsisik er generelt registrert fåtallig og spredt de tre årene registreringen har foregått. Ikke noe annet sted er det gjort så mange registreringer av grønnsisik som i Skjækerdalen. Her ble det registrert seksti – sytti individer de tre dagene Østerås og Hafstad var der. Som i andre fattige myrområder i landsdelen er småspove en vanlig art i Skjækerdalen, og et tjuetalls individer ble registrert. En art det er gjort få observasjoner av i nasjonalparken er vipe. Her ble det gjort en observasjon av arten. Av vannfugl nevnes fem kvinandhanner og en smålom. Det ble registrert vel tjue liryper i Skjækerdalen, noe som indikerer en god vårbestand av arten. En annen art som en ofte treffer i samme biotop som lirype er blåstrupe, og av den ble det registrert to syngende hanner.

Som nevnt over, viser observasjonene at heilo er tallrik over skoggrensen, og under registreringen i Fagerlifjellet - Skjækervola ble hele 43 individer registrert. For øvrig er det de samme artene som er vanlig over fjellskogen – bjørkebeltet i dette området, som ellers i nasjonalparken, som rødstilk, steinskvett og heipiplerke.

Under registreringene sist i juni ble det gjort flere reirfunn og gjort observasjoner som indikerer hekking: Et reirfunn av rødvingetrost den 29.6. med 3 nyklekte unger og 2 egg, og reirfunn av gransanger like utenfor nasjonalparken i Skjækerdalen den 30.6. Arter som heipiplerke, ringtrost og trekryper ble observert med mat i nebbet, som indikerer at de hadde reir med unger i nærheten. Det ble gjort to atskilte observasjoner av varslende fjæreplytt nær toppen av Fagerlifjellet den 27. og 28.6. uten at reir eller unger ble funnet.



*Hekkeplass for fjæreplytt ved Fagerlifjellet. Den varslende fjæreplytten er synlig oppå berget som stikker ut i myrpytten. Foto Per Inge Værnesbranden.*



## 5. ARTSLISTE

Tegnforklaring:

- H: Påvist hekking ved funn av reir eller unger  
 h: Sannsynlig hekking på grunn av observert atferd.  
 (h) Sannsynlig hekking. Par observert i passende hekkelokalitet, syngende hanner eller antatt sannsynlig hekking i et for dårlig undersøkt område.  
 + Sjelden, sporadisk  
 ++ Regelmessig, men fåtallig  
 +++ Vanlig, tallrik  
 ( ) Usikker status  
 \* Se kommentar

Smålom	<i>Gavia stellata</i>	(h) ++ *
Storlom	<i>Gavia artica</i>	(h) ++ *
Sangsvane	<i>Cygnus cygnus</i>	h ++(+)
Stokkand	<i>Anas platyrhynchos</i>	(h) ++
Brunnakke	<i>Anas penelope</i>	(h) ++
Krikkand	<i>Anas crecca</i>	h +++
Toppand	<i>Aythya fuligula</i>	(h) ++
Svartand	<i>Melanitta nigra</i>	(h) +++
Havelle	<i>Clangula hyemalis</i>	H ++
Kvinand	<i>Bucephala clangula</i>	(h) ++
Laksand	<i>Mergus merganser</i>	(h) ++
Gråhegre	<i>Ardea cinerea</i>	+
Kongeørn	<i>Aquila chrysaetos</i>	(h) ++
Havørn	<i>Haliaeetus albicilla</i>	+
Hønsehauk	<i>Accipiter gentilis</i>	+
Dvergfalk	<i>Falco columbarius</i>	H ++
Lirype	<i>Lagopus lagopus</i>	H ++(+)
Fjellrype	<i>Lagopus mutus</i>	H ++
Storfugl	<i>Tetrao urogallus</i>	H ++
Orrfugl	<i>Tetrao tetrix</i>	(h) ++
Trane	<i>Grus grus</i>	h + *
Sandlo	<i>Charadrius hiaticula</i>	h ++
Heilo	<i>Pluvialis apricaria</i>	H +++
Fjæreplytt	<i>Calidris maritima</i>	h ++
Myrsnipe	<i>Calidris alpina</i>	h +
Grønnstik	<i>Tringa glareola</i>	(h) +
Strandsnipe	<i>Actitis hypoleucos</i>	(h) +++
Rødstilk	<i>Tringa totanus</i>	(h) +++
Gluttsnipe	<i>Tringa nebularia</i>	(h) +++
Småspove	<i>Numenius phaeopus</i>	(h) +++
Rugde	<i>Scolopax rusticola</i>	(h) ++
Enkeltebekkasin	<i>Gallinago gallinago</i>	(h) +++
Svømmesnipe	<i>Phalaropus lobatus</i>	h +
Fjelljo	<i>Stercorarius longicaudus</i>	(h) ++
Fiskemåke	<i>Larus canus</i>	H +++
Svartbak	<i>Larus marinus</i>	+
Rødnebbterne	<i>Sterna paradisaea</i>	+
Ringdue	<i>Columba palumbus</i>	(h) ++(+)
Perleugle	<i>Aegolius funereus</i>	(h) ++(+)

Gjøk	<i>Cuculus canorus</i>	(h) ++
Tretåspett	<i>Picoides tridactylus</i>	(h) ++
Flaggspett	<i>Dendrocopos major</i>	+ *
Heipiplerke	<i>Anthus pratensis</i>	H +++
Trepiplerke	<i>Anthus trivialis</i>	(h) ++
Linerle	<i>Motacilla alba</i>	(h) ++
Gulerle	<i>Motacilla flava</i>	h ++
Jernspurv	<i>Prunella modularis</i>	(h) ++
Rødstrupe	<i>Erithacus rubecula</i>	(h) ++
Blåstrupe	<i>Luscinia svecica</i>	h ++
Rødstjert	<i>Phoenicurus phoenicurus</i>	h ++
Steinskvett	<i>Oenanthe oenanthe</i>	h +++
Buskskvett	<i>Saxicola rubetra</i>	+
Måltrost	<i>Turdus philomelos</i>	(h) ++
Rødvingetrost	<i>Turdus iliacus</i>	H +++
Duetrost	<i>Turdus viscivorus</i>	h +
Gråtrost	<i>Turdus pilaris</i>	H +++
Svarttrost	<i>Turdus merula</i>	+
Ringtrost	<i>Turdus torquatus</i>	h ++
Løvsanger	<i>Phylloscopus trochilus</i>	H +++
Gransanger	<i>Phylloscopus collybita</i>	(h) +(+) *
Fuglekonge	<i>Regulus regulus</i>	(h) +(+) *
Gråfluesnapper	<i>Muscicapa striata</i>	(h) +(+) *
Svarthvit fluesnapper	<i>Ficedula hypoleuca</i>	(h) +(+) *
Kjøttmeis	<i>Parus major</i>	(h) +(+) *
Svartmeis	<i>Periparus ater</i>	(h) +(+) *
Toppmeis	<i>Lophophanes cristatus</i>	(h) +(+) *
Granmeis	<i>Phocile montanus</i>	(h) ++(+)
Trekryper	<i>Certhia familiaris</i>	h +(+) *
Lavskrike	<i>Perisoreus infaustus</i>	(h) ++ *
Kråke	<i>Corvus corone cornix</i>	(h) ++
Ravn	<i>Corvus corax</i>	H ++
Bokfink	<i>Fringilla coelebs</i>	(h) ++
Bjørkefink	<i>Fringilla montifrigilla</i>	(h) +++
Gråsisik	<i>Carduelis flammea</i>	(h) ++
Grønnsisik	<i>Carduelis spinus</i>	(h) ++
Dompap	<i>Pyrrhula pyrrhula</i>	(h) +(+) *
Grankorsnebb	<i>Loxia curvirostra</i>	(h) +++
Sivspurv	<i>Emberiza schoeniclus</i>	(h) ++
Snøspurv	<i>Plectrophenax nivalis</i>	(h) ++
Lappspurv	<i>Calcarius lapponicus</i>	(h) +(+) *

## 5.1 Kommentarer til artslista

Arter som er omtalt under diskusjon er ikke tatt med her.

Smålom: Observert lengst sør og lengst nord i nasjonalparken under registreringene i 2010. Et individ observert den 22.5. i Skjækerdalen. Den 2.7. observerte både Krogstad og undertegnede et individ på Lifjellet, sørøst for Eldbekkskardtjønna. Både den 1.7. og 2.7 observerte vi overflygende smålom ved riksveg 74 på Lifjellet, i Lierne.

Storlom: Et individ sett 23. og 24.6. i Gierkerejaevrie i Snåsa, og et par i Bielnienjaevrie den 24.6. Fuglen i Gierkerejaevrie ble antatt å være et av individene i paret i Bielnienjaevrie. Eneste observasjon i 2010.

Trane: Et individ ble observert da det forsøkte å løpe vekk i granskogen like øst om Bustadtjønna i Lierne den 10.6. Sannsynlig vis hadde den unger sammen med seg.

Grønnstilk: En observasjon fra 2010. Et individ sett den 10.7. i et myrområde mellom Tjuvene og Holmtjønna i Lierne.

Ringdue: To individer observert i Skjækerdalen den 22.5. og et par overflygende Langvikelva i Lierne den 2.6. Arten ble ikke observert verken i 2008 eller i 2009.

Flaggspett: Arten ble ikke sett, men ei spettesmie med ei bearbeidet kongle i ble funnet ved Medalåa, nordvest i nasjonalparken i Grong den 15.6. Dette er typisk atferd for flaggspetten, og arten er vanlig i lavlandet i fylket.

Gransanger: Er relativt vanlig vest i nasjonalparken, hvor det i 2010 ble gjort flere registreringer. En registrering fra nordøst i nasjonalparken. Et syngende individ ble hørt den 2.6. ved Bustadtjønna i Lierne.

Lavskrike: Tre observasjoner av arten i 2010. To individer sett ved Barkbekken i Lurudalen i Snåsa 25.6., to individer, trolig et par, sett i Skjækerdalen den 30.6. og et individ sett nær nasjonalparkgrensen i Storåsen i Sanddølådalen i Grong den 1.7.

Gråfluesnapper: To registreringer i 2010. Et næringssøkende par ble observert ved Medalåa, nordvest i parken i Grong den 15.6. og et individ sett næringssøkende ved Barkbekken i Lurudalen den 25.6.

Svarthvit fluesnapper: Et par registrert i Skjækerdalen den 22.5. og et par observert næringssøkende ved Medalåa den 15.6.



## 6. OBSERVASJONER GJORT I 2010 I ANDRE DELER AV NASJONALPARKEN.

Alle observasjoner under er hentet fra [www.artsobservasjoner.no](http://www.artsobservasjoner.no)

Sangsvane: Fire individer ved Grunntjønnna den 5. og 6.6., og ett individ overflygende Johannesmyrin den 6.6. (I. Buran, A. Kolstad). To individer ble observert ved Lakatjønnna i perioden 21. – 24.6. (B. A. Steinsmo, P. Hallem), og to voksne ble observert ved Bellingstjønnin den 15.7. (F. M. Svendsen) Alle disse lokalitetene fra Verdal.

Smålom: Ett individ sett i Grunntjønnna den 6.6. (I. Buran, A. Kolstad), og 14.7. ble en adult smålom observert i Damtjønnna i Lakadalen (F. M. Svendsen), begge i Verdal.

Dvergfalk: Ett individ overflygende Storåsen, Snåsa den 23.6. (P. Mølnevik) Et individ varslende ved Holderen, Snåsa den 23.7. (G. Kjærstad).

Tårnfalk: En hann observert næringssøkende på Hestryggen, Verdal den 17.7. (F. M. Svendsen).

Fjellvåk: Et individ næringssøkende Storåsen, Snåsa den 22.6. (P. Mølnevik) og et individ Tverråkroken (B. A. Steinsmo, P. Hallem), Verdal den 24.6.

Myrsnipe: Fem individer observert den 6.6. ved Johannesmyrin, Verdal (I. Buran, A. Kolstad), og to individer observert den 17.7. på Hestryggen, Verdal (F. M. Svendsen).

Svømmesnipe: Fire individer ble observert stasjonær i Lakatjønnna, Verdal i tiden 21.6. – 24.6. (B. A. Steinsmo, P. Hallem).

Gråhegre: To individer i Lakatjønnna, Verdal i perioden 21. – 24.6. og i Bjarnetjønnna den 23.6. (B. A. Steinsmo, P. Hallem).

Fjelljo: Ett individ observert ved Johannesmyrin, Verdal den 6.6. (I. Buran, A. Kolstad) og tre individer sett overflygende Lakatjønnna, Verdal den 23.6 (B. A. Steinsmo, P. Hallem).

Rødnebbterne: Ett og to individer ble observert næringssøkende ved Damtjønnna i Lakadalen, Verdal fra 13. – 15.7. (F. M. Svendsen).

Jordugle: To individer observert næringssøkende Litltjønnna, Berglimyrene, Lierne den 22.5. (M. Venås, L. A. Lien), og ett individ observert ved Johannesmyrin, Verdal den 5.6. (I. Buran, A. Kolstad).

Haukugle: To individer ved Grunntjønnna, Verdal den 6.6. (I. Buran, A. Kolstad).

Svartspett: Et individ hørt ved Grunntjønnna, Verdal den 5.6. (I. Buran, A. Kolstad).

Gulsanger: Et individ syngende ved Johannesmyrin, Verdal den 5.6. (I. Buran, A. Kolstad).

## 7. DISKUSJON

I 1972 – 1975 ble det gjort fugleregistreringer i området som i dag utgjør Blåfjella-Skjækerfjella/ Låarte-Skæhkere nasjonalpark (Nygård m.fl. 1976). Store deler av området som det ble foretatt registreringer i i 2010 ble den gang ikke undersøkt, eller i liten grad undersøkt. Det gjelder fjellområdet mellom Sanddøladalen og Almdalen, områdene innenfor tidligere Gressåmoen nasjonalpark i Snåsa, områdene nord for Fossdalen i Lierne og Skjækerdalen i Verdal. Når det gjelder Blåfjella, skriver Nygård m.fl. (1976): ”Blåfjella har vi bare så vidt ”luktet” på.”, og for tidligere Gressåmoen nasjonalpark, viser Nygård m.fl. (1976) til fugleundersøkelser foretatt av Svein Efteland (1973) i forbindelse med opprettelsen av denne. I Sørli henvises det i stor grad til tidligere naturverninspektør Krogh, som var skogforvalter i Lierne i mange år, og som registrerte fuglelivet der. Registreringene hans strekker seg tilbake til 1940 – 1950 tallet.



*Bjørkvasshatten sett fra sørøst. Åsvoll (2010) nevner i sin bok ”I fjelli” en boltitlokalitet: ”Boltiten hekker på østhalla av høyeste Bjørkvasshatten, ...” Bjørkvasshatten er 1296 moh og ligger vest i Blåfjella.*

Store deler av nasjonalparken består av lavfjellsområder. Artssammensettingen i disse områdene, kan en anta vi kjenner godt, fordi den sannsynligvis ikke skiller seg vesentlig fra andre tilsvarende fjellområder i landsdelen. Artssammensettingen i høyfjellsområdene i regionen er vesentlig dårligere kjent, fordi disse fjellområdene ofte ligger langt fra veg og derfor sjelden blir besøkt av fugleinteresserte. Status i området for høgfjellsarter som boltit og fjellerke har vært ukjent. Spesielt i Blåfjella var det håp om å treffe på en eller begge artene, uten at det skjedde. Åsvoll (2010) nevner i sin bok ”I fjelli” en boltitlokalitet: ”Boltiten hekker på østhalla av høyeste Bjørkvasshatten, ...” Bjørkvasshatten er 1296 moh og ligger vest i Blåfjella. Selve Bjørkvasshatten ble ikke undersøkt i 2010, men området like øst for

Bjørkvasshatten, et platå på ca 1000 moh., ble vurdert som en potensiell biotop for arten og besøkt. Ingen av fjelltoppene ble undersøkt, og det kan også være en årsak til at ingen av de nevnte arter ble registrert. Når store områder skal undersøkes, må en prioritere hvilke som skal besøkes. Å undersøke en eller flere topper på ca 1300 moh. tar mye tid, og ble ikke prioritert.

I 2010 ble den første dokumenterte hekkingen av sangsvane gjort i nasjonalparken. Både 2008 og 2009 (Myhre 2009, 2010) ble det gjort hekkefunn like utenfor nasjonalparken. Den 1.7. ble ei sangsvane observert liggende på reir i tjønn, på sørsiden av Sanddøladal. I tillegg var det to andre individer der som beitet ute i det vegetasjonsrike sumpområdet i tilknytning til tjønna. Da fuglen på reiret ble oppmerksom på inntrengeren, flyttet den seg av reiret, og alle tre la seg ute på tjønna. Reiret var vanskelig tilgjengelig og ble ikke nærmere undersøkt. I tillegg ble syv sangsvaner registrert øst for Nordre Gaupstjønnaksla. Her var det ikke tegn til hekking. Arten synes nå å ha etablert en fast, men fåtallig hekkebestand i og inntil nasjonalparken.

Havelle må kunne betegnes som en høgfjellsart i det trønderske fjellet. Det kan virke som om havellen overtar i fjellet der svartand stopper i øvre del av fjellbjørkekjerret. Arten ble ikke registrert i 2008, sør i nasjonalparken, mens en hann ble sett og hørt i samme området to påfølgende dager mellom Lurudalen og Almdalen i 2009 (Myhre 2010). I 2010 ble det gjort tre observasjoner av arten og dokumentert hekking. Ett par og en hann ble sett i to forskjellige tjønner nær Lurusneisa i Snåsa. Ved Søre Myrknulen i Lierne, ble en hunn observert med seks små unger den 10.7. Tjønna ligger vel 820 moh. Dette er sannsynlig vis den første dokumenterte havellehekkingen i nasjonalparken. Nygård m.fl. (1976) skriver.: *"6 individ ble den 31/5-1975 observert i Ulen. Vi kjenner til ingen hekkefunn i området."* Det kan synes som om arten er vanligere nord i nasjonalparken enn i sør.

Selv om heilo er en av de vanligste artene i nasjonalparken over skoggrensen, virker den å være mest tallrik i sør. Værnesbranden gjorde 43 observasjoner av arten den 27. – 30.6., og heilo ble klart den arten som han gjorde flest observasjoner av under sin registrering. Under registreringene i 2008, ble tettheten av heilo vurdert å være spesielt stor sør i Skjækerfjella i området Stygghatten – Tverrvola (Myhre 2009). Stygghatten – Tverrvola ligger i det samme geologiske området som Skjækerdalen og Fagerlifjellet – Skjækervola, og det er grunn til å tru at den næringsrike berggrunnen i denne delen av nasjonalparken virker positivt på tettheten.





*Heilo er en av de vanligste fuglene i fjellet i nasjonalparken. I 2010 ble det gjort spesielt mange observasjoner av arten sør i nasjonalparken.*

Fjæreplytt treffes i hekketiden høyt i fjellet, gjerne på 1000 moh, slik som i Løysmundhatten (Myhre 2009) og i Bukvassfjellet (Myhre 2010). I det nordlige området ble arten ikke observert i 2010. Derimot registrerte Værnesbranden arten to ganger sør i nasjonalparken. I begge tilfellene med atferd som indikerer hekking.

Myrsnipe er registrert sparsomt i nasjonalparken. I 2010 ble det gjort observasjoner på to forskjellige lokaliteter sør i nasjonalparken. I juni ble fem individer sett ved Johannesmyrin og i juli ble 2 individer sett på Hestryggen, noe lengre vest. I Lierne varslet en eller to myrsniper i deltaområdet på sørsiden av Store Blåfjellvatnet både den 7. og 9.7. Reir eller unger ble ikke funnet, men fuglens atferd ga en klar hekkeindikasjon. Tidspunktet tyder på at det var unger i nærheten. Nygård m.fl. (1976) nevner en observasjon av myrsnipe i Snåsa og en i Lierne: "Et individ observert ved østbredden av Jævsjøen den 29/6-1974. Den 31/5-1975 ble et individ observert på innmark på gården Innerdalen i Sørli." Trolig hekker arten fåtallig, men årlig sør i nasjonalparken og i nordøst, i Snåsa og Lierne.

I Lierne ble svømmesnipe registrert mellom Store - og Midtre Blåfjellvatnet. I to små dammer like ved hverandre ble fuglene observert, og kraftig varsling tydet på hekking. Urolig atferd gjorde registreringen av antall litt vanskelig, men det ble vurdert til at det var fire fugler og to par. I det ene tilfellet varslet hannen kraftig, mens den andre fuglen holdt seg mer i bakgrunnen. Hos svømmesnipe er det motsatt kjønnsmonster, dvs. at det er hannen som ruger eggene og passer ungene etter klekking. Det er antatt at hunnen drar like etter egglegging, og at hannen passer ugeflokken alene. Tidspunktet for registreringen tilsier at eggleggingen og rugingen var over, og at det trolig var unger i nærheten. Ut fra vanlig oppfatning skulle det derfor ikke vært hunnfugl(er) der. I Norges fugler skriver Haftorn (1971): "I alminnelighet

forlater ♀ territoriet kort etter eggleggingen, og ♂ blir derfor alene om å passe ungene, som rømmer reiret straks de er tørre etter klekkingen. Stundom kan ♀ sees sammen med familien, dog uten å bekymre seg særlig om ungene. Muligens kan det motsatte av og til være tilfelle. Da forf. i juli 1955 undersøkte en myrpytt på Finnmarksvidda, fløy en svømmesnipe opp fra 2 dununger som bare var et par døgn gamle. Fuglen varslet engstelig, og øyeblikket etter kom en annen svømmesnipe til unnsetning. Sistnevnte som p.g.a. den uanselige fjærdrakten ble bedømt til å være ♂, gikk ned på vannet og holdt seg rolig i bakgrunnen, mens ♀ fløy nervøst "kvitrende" rundt meg, og straks bega seg til ungene da veien ble fri." Ut fra dette kan det tyde på at det ikke er en absolutt sannhet at hunnfuglen drar etter egglegging. Det er også beskrevet at en hunn kan ha kull med flere hanner (polyandrisk) ([www.miljølære.no](http://www.miljølære.no)) Svømmesnipe opptrer sannsynlig vis flere steder vest i Lierne. Nygård m.fl. (1976) Skriver: "Et par ble observert på Berglimyra den 2/6-1975. En ♂ med hekkeadferd ble registret den 18/7-1974 i Lakavatnet, - samtidig ble 2 andre individ observert. Den 22/6-1975 ble 3 individ observert ved Lakavatnet."

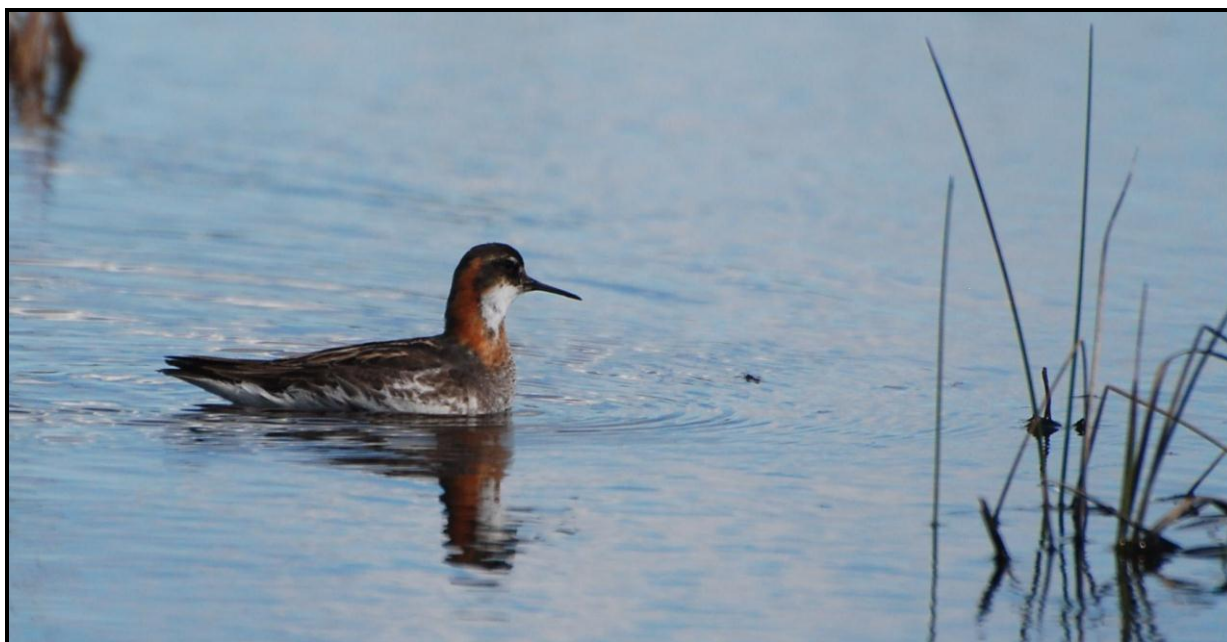
Det er sjelden å observere gråhegre i fjellet. Ved Tverråa, i det flate området der elva slynger seg frem, observerte Værnesbranden et individ den 29.6. Denne observasjonen er den eneste under registreringene de tre årene de har pågått. Et fåtalls observasjoner av arten i eller nært inntil nasjonalparken er gjort av andre de siste årene, og det tyder på at arten opptrer jevnlig, men fåtallig i ytterkant av nasjonalparken. Det kan nevnes at i dagene 21. – 24.6.09 ble to gråhegrer observert i Lakatjønna, og i ei mindre tjønn like vest for Lakatjønna ([www.artsobservasjoner.no](http://www.artsobservasjoner.no)). Lakatjønna ligger ca fem kilometer øst for området der Værnesbranden gjorde sin registrering. Avstanden ned til potensielle hekkeområder i Verdalsdalføret er ikke lang, og gode forhold for næringssøk i dette lavfjellsområdet, gjør området attraktivt for arten. Av andre observasjoner de siste årene i, eller like inntil nasjonalparken nevnes: Ei gråhegre observert overflygende Gaundalen i Snåsa den 22.6.08. ([www.artsobservasjoner.no](http://www.artsobservasjoner.no)). Tre observasjoner fra Snåsa i 2009 nevnes også: Den 22.6. ble en overflygende gråhegre sett over Storåsen, og den 28.6. ble et overflygende individ sett ved Prestseteren, og samme dag ble to individer sett overflygende Øyingen ([www.artsobservasjoner.no](http://www.artsobservasjoner.no)). Storåsen ligger omtrent på nasjonalparkgrensen i vestkant, mens de to andre observasjonene er gjort i et område utenfor nasjonalparken, men som ligger som en kile inn mellom nasjonalparkarealer sør og nord for.

Fjellrypa sitt leveområde ligger fra bjørkebeltet og oppover. Store arealer med egnet habitat for fjellrype ble besøkt både i det nordlige, østlige og i det sørlige registreringsområdet. Antallet registrerte fjellryper ble færre enn forventet. Et område som Lurusneisa – Finnhuva og Bielnienjaevrie – Nordre Gaupstjønnaksla burde være ypperlig fjellrypehabitat. Her ble kun tre individer sett i løpet av to dager. Også sør i nasjonalparken ble det observert færre enn forventet. Værnesbranden skriver om fjellrype i sin feltrapport fra dette området: "Lite fjellrype å se, i forhold til mye godt egne habitat: 1 hann vest for teltplass Fagerlifjellet 27.6. 1 par, hunn spiller skadet, dalsøkk øst for teltplass Fagerlifjellet 27-28.6. 1 hann nordøstre Skjækervola 29.6." Både Lifjellet og Blåfjella er typiske leveområder for fjellrype, og på Lifjellet så to mann fire fugler i løpet av en dag, og i Blåfjella ble 13 fugler sett på fire dager. Totalt tre hekkinger ble registret. I tillegg til høna som spilte skadet sør i parken, ble et lite kull med 4 kyllinger observert på Lifjellet og et kull med minimum 6 kyllinger i Blåfjella. Det synes som om populasjonen er på et lavmål. Situasjonen for liryper synes å være litt bedre. Flere individer ble sett, men kun en hekking ble dokumentert. I Skjækerdalen registrerte Østerås og Hafstad 22 liryper fra 21.5 – 24.5., et antall som tyder på at det var en bra vårbestand der.





*Denne myrsnipa ved Store Blåfjellsvatnet viste tydelig hekkeatferd.*



*Det samme kan sies om denne svømmesnipehannen.*

Det har de siste årene vært enighet om at rypebestandene generelt har vært lav i Trøndelag. Høgskolen i Nord-Trøndelag gjennomfører to prosjekt for å skaffe mer kunnskap om hønsfuglenes bestandsutvikling og reirpredasjon på disse artene. Det ene er ”Rypeforvaltnings-prosjektet 2006-2011”, som er et samarbeidsprosjekt mellom Høgskolen i Hedmark (HiHm), Høgskolen i Nord-Trøndelag (HiNT) og Norsk institutt for naturforskning (NINA) (Moa m.fl. 2009). Det andre er ”Kameraovervåking av hønsfuglreir”, som også gjennomføres i samarbeid med Høgskolen i Hedmark (HiHm) (Moa m.fl. 2010).



På statens grunn er det spesielt i kommunene Namsskogan, Lierne og Snåsa i Nord-Trøndelag, siden 1990-tallet, gjennomført taksering av rypebestanden før jakta. Fra 2006 er takseringen blitt standardisert etter distance-metoden og inngått i ”Rypeforvaltnings-prosjektet 2006-2011”. I Midt-Norge ble det i 2008 taksert i 36 takstfelt. Av disse lå 25 takstfelt i Nord-Trøndelag og 11 i Sør-Trøndelag, og 29 av 36 lå i lirypereng og resten i skogfugltereng. Flest takserte km er gjort i de tre kommunene Verdal, Snåsa og Lierne, altså de med størst areal i nasjonalparken. Tetthetsestimaterne etter takseringene viser en meget lav høstbestand i 2005 med en økning fram til og med 2007, og deretter en kraftig nedgang i 2008. Takseringene viser det samme bilde når det gjelder kyllingproduksjonen. Den er foretatt på lirype, slik at den ikke gir noen tall for utviklingen for fjellrype. Det hadde vært ønskelig med en tilsvarende taksering på fjellrype, slik at en også hadde hatt estimat for bestandsstørrelse og svingninger for arten. Observasjonene under undersøkelsene i nasjonalparken i 2010 kan tyde på at fjellrypa som art bestandsmessig ikke nødvendigvis svinger i takt med lirypa. Samtidig er observasjoner gjort under forflytning i de besøkte områdene for spinkle og for lite systematiske til å trekke noen konklusjon.

I 2010 ble det i regi av Høgskolen i Nord-Trøndelag (HiNT) satt ut viltkamera ved 45 hønsefuglreir, for å se på hvilke predatorer som plyndrer reirene. Kamera ble satt opp ved reir av orrfugl, storfugl og lirype, hovedsakelig i kommunene Lierne, Snåsa, Steinkjer og Verdal. Resultatet fra en sesong viser at 49 % hadde suksessfull klekking, og det ble dokumentert predasjon ved 11 reir (24 %). For lirype ble det suksess i 6 reir som utgjorde 67 %. Viltkameraene avslørte rødrev, mår, kråke, kongeørn og en ukjent som reirpredator. For lirype ble kun rødrev observert som predator, og rødreven viste seg å være den som i de fleste tilfellene var reirpredator også for de andre to artene. Undertegnede satte også ut et viltkamera ved et liryperreir i Lierne for Lierne fjellstyre. Reiret ble ikke predatert og eggene ble klekket, men bildene fra viltkameraet avslører ei kråke som sannsynlig vis var klar over reiret og var på eggjakt. Det artige er at viltkameraet også dokumenterte at steggen jaget bort kråka.

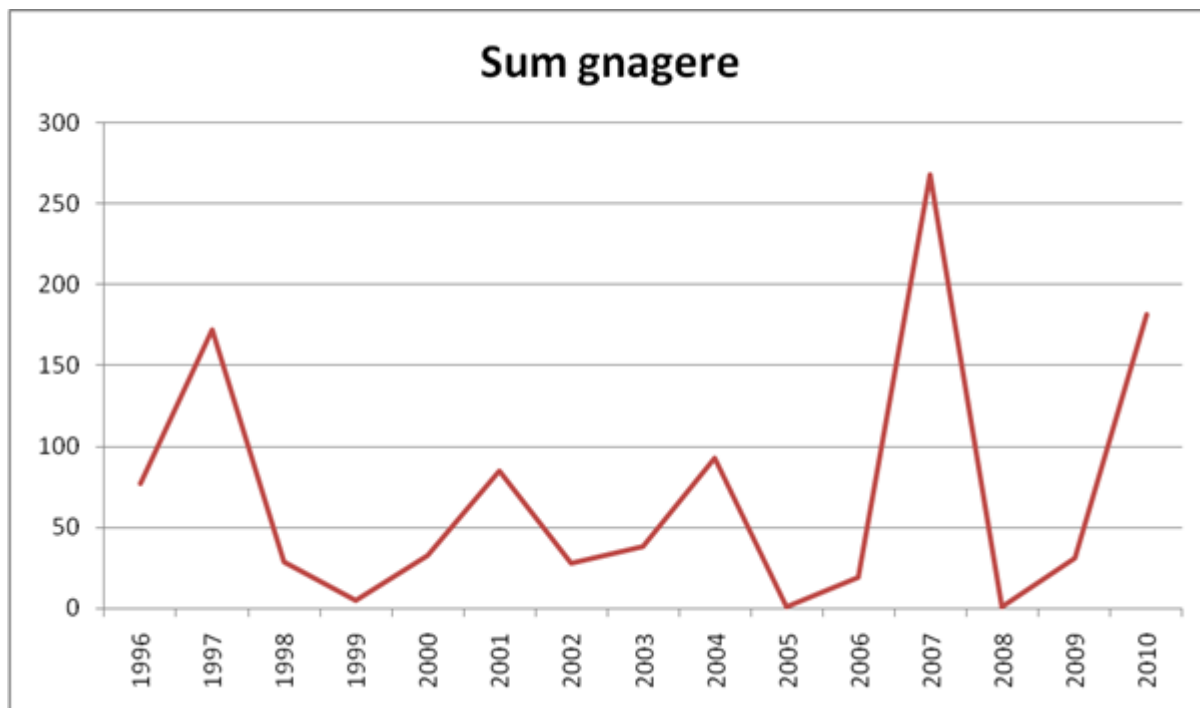
Årsaken til den lave rypebestanden er trolig flere. Størrelsen på smågnagerbestanden er de fleste enige om påvirker mengden ryper i fjellet, kanskje på flere vis. Det blir hevdet at smårovdyrene og en del rovfugler i større grad forsyner seg av rype når smågnagerbestanden er lav. I 2007 var det ”smågnagerår” i fjellet øst for Trondheimsfjorden, men vinteren – våren 2008 ble det et krakk i smågnagerbestanden. Høgskolen i Nord-Trøndelag (HiNT) har hvert år fra 1996 til og med 2010 foretatt fellefangst av smågnagere (klatremus og markmus). Fellefangsten har foregått i Ogdal i Steinkjer kommune i både i gammelskog og på hogstflate, og i 2008 ble det fanget kun 0,33 smågnagere pr 100 felledøgn, som er det laveste som er fanget siden høgskolen startet fellefangst i 1996 (Spidsø & Kroglund, upubl). Tallene fra de siste to år, 2009 og 2010, viser at smågnagerbestanden er på veg opp. I 2009 ble det fanget 10,3 og i 2010 19,1 smågnagere pr 100 felledøgn (Trond Lorvik pers. medd.). 0 – 5 fanget smågnagere regnes som et dårlig smågnagerår, 5 – 15 som et middels år og over 15 et godt år. (Spidsø & Kroglund, upubl).

Bestandsregistreringene Høgskolen i Nord-Trøndelag (HiNT) har utført på lirype etter distance-metoden og av smågnagere ved fellefangst, viser sammenfallende kurver for bestandsutvikling for lirype og smågnagere. Dvs. at de årene det er registrert mindre rype og lav ungeproduksjon, så er det også fanget færre smågnagere.

Hvor stor betydning jakttrykket har på bestandsutviklingen er ofte diskutert. Et moment i den sammenhengen, som kan ha betydning, nevner Åsvoll (2010) i sin bok. Han har jobbet som fjelloppsyn i Snåsa i en mannsalder og har fulgt med utviklingen både når det gjelder jakttrykket og bestandsutviklingen for rype. ”Men det som kanskje har betydd mest, er at jegerne har fått bedre utstyr i form av klær og lavvotelt, noe som gjør dem i stand til å jakte lengre ute i øde fjellområder enn tidligere. De er ikke lenger avhengig av å ha tilgang til hytte. På den måten kan

*de ta i bruk fjellområder som før bare ble besøkt av noen få langbeite fjelltravere.”* Altså – områder som tidligere var ”friområder” for rypa, er ikke der lenger.

Selv om fellefangst av smågnagere de siste to årene viser en oppgang i bestanden, virket ikke mengden smågnagere å være stor i fjellet i nasjonalparken våren 2010. Økningen i smågnagerbestanden var sannsynligvis størst i lavlandet, og der var det masse spor å se etter smågnagere. I kulturlandskapet i Lierne ble det gjort flere observasjoner av jaktende jordugle, noe som indikerer at det var en del smågnagere der. Jordugle ble ikke observert i nasjonalparken, men det ble flere steder ved Store Blåfjellvatnet observert gulpeboller på forhøyninger i terrenget, slik at den trolig var der tidligere på våren.



*Bestandssvingninger hos smågnagere (markmus og klatremus) etter fellefangst i gammel granskog og i hogstflate i Ogdal i Steinkjer i perioden 1996 – 2010. (Kroglund, R. T. 2011 upubl.).*

Den økende mengden smågnagere vinteren 2009/ 2010 gjorde at det også ble hørt flere syngende perleugler i lavlandet i Nord-Trøndelag. Sangen høres oftest på etterjulsvinteren, og blir sjeldnere utover våren. Syngende perleugle er sjelden i juni, men under registreringen nordvest i nasjonalparken den 15.6., nord for Medalåa, ble det hørt en syngende perleugle på høylys dag. I tillegg hørte undertegnede samme morgenen, noen kilometer lenger vest og utenfor nasjonalparken, også en syngende perleugle. Syngende perleugler på denne tiden av året er sannsynlig vis hanner som ikke har greid å få seg en make i løpet av våren, og fortsetter derfor å synge utover forsommeren (Torgeir Nygård pers.medd.).

Snøugle er i dag sjelden i hele Skandinavia. Sporadisk observeres enkeltindivider i fjelltraktene langs kjølen. Tidligere fjelloppsynsman i Snåsa, Oddvar Åsvoll, har i sin lange periode på 40 år som oppsyn vært heldig å treffe på arten i Snåsafjella noen få ganger. I sin bok ”I fjelli” (Åsvoll 2010) har han et kapittel om snøugla. Han har aldri registrert den hekkende i Snåsafjella, men skriver: ”Men vi skal ikke lenger tilbake en til 1930- og 1940-åra for å finne den. Bengt Jåma fortalte om hekkende snøugle mellom Urdalsfjellet og Høkla da han var ung. Den var så lei til å jage gjeterhundene deres når de kom forbi reirplassen.”

Videre skriver han: "Samene var glade for å ha snøugla i sine reinbeitefjell. Den jaget bort rev, jerv, ørn og slike dyr som kunne ta reinkalvene, påstod Bengt." Om sine egne observasjoner skriver han: "Trekkelige snøugler har jeg observert noen ganger. En gang i Tverrfjellet i Skjækra, en gang ved Vivassfiskløysa, en gang vest for Snauffjellvatnet og en gang nord om Urdalsfjellet. Alle observasjonene var i april og mai." Nygård m.fl. (1976) refererer til to observasjoner i 1975. "Et individ sett på Hestryggen i Lakadalen 10/8-1975 (K. Minsås/ Kolstad). Et individ observert ca 1 mil nord for Finnvollan 10/5-1975 (Steinar Gaundal)." Trolig var den vanligere tidligere, fordi Nygård m.fl. (1976) skriver også: "Krogh karakteriserer den som sikker gjest i smågnagerår (Krogh1955). I følge E. G. ble den før om åra sett på førjulsvinteren, men sjelden de seinere år." E. G. er Erik Gaundal, som den gang var eier og driver av fjellgården Gaundalen i Snåsa.



*Enkelte forhøyninger i terrenget bærer preg av å ha blitt brukt av flere fuglearter over mange år. Humus og starr på toppen av steinen vitner om tilførsel av organisk materiale over lang tid. På og ved haugen lå avføring av fjellrype og gulpeboller, trolig av jordugle. Sørenden av Store Blåfjellvatnet.*

En annen art som er avhengig av smågnagere er fjelljo, og den var det gledelig mange observasjoner av i 2010. Det ble gjort observasjoner øst for Nordre Gaupjønnaksla, ved Eldbekkskardvatnet og flere observasjoner ved Store Blåfjellvatnet. Det ble ikke gjort hekkefunn, men arten hekket med stor sannsynlighet i fjellområdet i 2010. I Lierne nasjonalpark ble det dokumentert hekking, da undertegnede fant et fjelljoreir med to egg i Fiskløysdalen tidlig i juni. Også sør i nasjonalparken, i Verdalen, ble det gjort flere observasjoner av arten.

Både i 2008 og i 2009 ble det gjort flere observasjoner enn forventet av tårnfalk. I 2010 ble arten ikke observert i noe av de besøkte områdene. Motsatt har det vært for dvergfalk, som tradisjonelt har vært mer vanlig i fjellet i Nord-Trøndelag enn tårnfalk. I 2008 og 2009 var dvergfalken fåtallig i fjellet, men i 2010 virket den å være tilbake i "normale" mengder igjen.



Det ble gjort en hekkeobservasjon ved Langvikelva i Lierne og et par varslet aktivt like ved riksgrensen, sørøst for Revhitjønna i Lierne. Her hadde den sannsynlig vis reir på ei berghylle i en av skrentene på norsk side. I tillegg ble dvergfalk hørt både i Lurudalen og nordøst for Store Blåfjellsvatnet.



*Gledelig mange observasjoner av fjelljo både sør og nord i nasjonalparken i 2010.*

Jaktfalk ble ikke registrert i 2010. En hekkelokalitet ble sjekket, etter tips fra Lierne fjellstyre, men lokaliteten var ikke i bruk. Derimot hekket det ravn ved lokaliteten. I følge Lierne fjellstyre hekket både ravn og jaktfalk ved den samme lokaliteten to år tidligere. For øvrig ble det for noen år siden vært observert en hvit jaktfalk i omtrent samme område (info fra Lierne fjellstyre).

Kongeørn ble observert tre ganger i 2010. To av observasjonene var av yngre fugler, en i Snåsa og en i Lierne. Den voksne fuglen ble sett ved Aallejegæjsie, og individet forsvant etter hvert inn på svensk side. Selv om det ikke er dokumentert hekking i nasjonalparken i løpet av de tre årene registreringen har foregått, er det rimelig å tro at den hekker i nasjonalparken. I sammenheng med fjellområdene på norsk side, er det tilsvarende store områder på svensk side, slik at kongeørnpopulasjonen i området er felles.

Det ble gjort en observasjon av havørn i Lierne og en sør i nasjonalparken i Verdal. Sør i nasjonalparken opptrer havørn fåtallig, men regelmessig. På begge turene inn i Lakadalen og i Skjækerfjella i 2008 ble det gjort flere observasjoner av arten (Myhre 2009). I Lierne er arten sjelden, og første registrerte observasjon i kommunen ble gjort i juni 2008 ([www.artsobservasjoner.no](http://www.artsobservasjoner.no)). Værnesbranden observert et voksent individ som kom østfra og fløy i retning Skjækerdalen.

Observasjonen av hønsehauk i Skjækerdalen ble gjort i en ny lokalitet for arten. Stedvis er det grov gammel skog i dalen, og individet, en voksen fugl, ble observert i et potensielt

hekkeområde. I tillegg til selve observasjonen ble det gjort funn av rester av ribbet lirype i storskogen, som det ble antatt var slått av hønsehauk (Tom Roger Østerås pers.medd.)

Stormåker blir tid om annen observert trekkende inn i landet. Sannsynlig vis er dette gråmåker, og to gråmåker ble observert den 17.5. 10 ved Veressjøen i Verdal, som ikke ligger langt fra riksgrensen, og like sør for nasjonalparken. Om og hvor ofte svartbak inngår i disse flokkene er usikkert, men en enslig ikke fullvoksen svartbak ble observert fly sørover i Skjækerdalen under registreringen der sist i mai (Tom Roger Østerås pers.medd.).

I 2008 ble rødnebbterne observert i Lakadalen i Verdal (Myhre 2009), og arten blir med jevne mellomrom observert ved større tjern og sjøer i innlandet i landsdelen. Det er antatt at rødnebbterner på trekk inn i landet følger de store vassdragene. Værnesbranden skriver i sin kommentar til sin artsliste fra fjellområdet øst for Skjækerdalen: ” Rødnebbterne: 3 ind. sett kun kort tid ved tjønn 606 i øvre Tverrådalen 29.6. ” Han angir også lokaliteten som en potensiell hekkelokalitet. Dette er utenfor noe større vassdrag, og tjønna ligger omtrent øverst i et mindre vassdrag, opp mot Skjækervola. Observasjonen er også gjort uvanlig høyt til fjells. Det er grunn til å tro at rødnebbterne opptre ved Skjækervatnet, øverst i Skjækerdalen, og sannsynlig vis trekker arten mellom Lakadalen og Skjækerdalen.

Duetrosten er blitt mer og mer vanlig i Trøndelag de senere år. Den er ikke nevnt i Nygård m.fl. (1976), som også omfatter registreringer tilbake på 1940 – 1950 tallet av tidligere naturverninspektør Krog i Lierne. I 2009 ble det gjort en observasjon et individ med hekkeatferd ved Gjevsjøen i Snåsa (Myhre 2010) og hekking ble dokumentert sørvest for Andorsjøen i Snåsa ([www.arsobservasjoner.no](http://www.arsobservasjoner.no)). I 2010 i Lurudalen ble et eller to individer observert på sørsiden av elva Luru, med atferd som tydet på hekking. Funnet ble gjort i et grunnlendt område med vekselvis myr og fururabber.

Av spurvefugler må nevnes en litt uvanlig observasjon av buskskvett fra området øst for Skjækerdalen. Værnesbranden skriver: ” I hann ved ei lita tjønn nord for Seriannavola 27.6. Ingen typisk biotop for buskskvett, med kun noen få granbusker og lavt bjørkekratt. ” Toppen av Seriannavola er på 651 moh. Nygård m.fl. (1976) beskriver at arten er relativt sjelden, og nevner fire funn fra lavereliggende fjellområder i Snåsa og Lierne. Av nyere observasjoner fra øvre del av fjellskogsområdene like utenfor nasjonalparken, nevnes to hanner som ble observert 22.6.08 ved Gaundalen og en hann som ble observert øverst i Imsdalen i Snåsa ved Prestseteren 3.7.10. på ca 500 moh. ([www.artsobservasjoner.no](http://www.artsobservasjoner.no)). Arten opptre fåtallig i kulturlandskapet i Vera i Verdal, men Vera må mer betegnes som innland enn fjellområde.

Ved Trondheimsfjorden, og et godt stykke inn i landet er gransanger en vanlig art. Langs riksgrensen er den fåtallig, og det er gjort få registreringer i nasjonalparken tidligere. Registreringen i nordvestlige delen av nasjonalparken ved Medalåa ga et mer ”normalt” resultat. Her virket arten å være vanlig og minimum 4 syngende individer ble hørt. Også i Skjækerdalen virker den å være relativt vanlig, og 4 individer ble registrert. Gransanger ble også registrert i Lierne ved vestenden av Bustadtjønna. Nygård m.fl. (1976) skriver bl.a. om gransangeren: ” På Gaundalen går denne arten under navnet ”Ljåsliparen” på grunn av dens karakteristiske lyd.... ”

Flere områder i det nordlige området av nasjonalparken ble ikke besøkt i 2010. I tillegg er få at toppene i fjellområdet undersøkt. Det største området som ikke er undersøkt ligger nord og nordøst for Lurudalen, mot øvre del av Almdalen og mot Brandsfjellet og i mesteparten av Hykkelfjellet og Urdalsfjellet. Hele området fra øvre del av Fossdalen med Fossdalsfjellet, sørover på vestsiden av Lakavatnet og vider sørover mot Gjevsjøen er ikke besøkt. Likeledes er ikke området lengst øst i nasjonalparken ved Langvatnet og fra Giebnie langs riksgrensen undersøkt.

Fjellerke er en art som er knyttet til høgfjell. Arten opptrer årlig spredt i høgfjellsområdene i Sør-Norge opp til Sylan. Nordover sees den enda mer spredt både på norsk og svensk side. Finnes den i Blåfjella – Skjækerfjella/ Låarte – Skæhkere nasjonalpark? Hva kjennetegner biotopene den registreres i andre steder? Det har vært et håp om å finne arten i dette store og flotte fjellområdet. De fleste topper nord og øst nasjonalparken er ikke undersøkt, fordi det tar mye tid, og undersøkelser i toppene ville ha ført til at et mindre areal ville blitt besøkt. Å undersøke disse toppene burde kanskje være et eget prosjekt? De nevnte fjellområder og fjelltopper utgjør store områder som burde vært undersøkt for å få en enda bedre oversikt over fuglelivet i nasjonalparken.



*Blåstrupen er en av de vakreste fuglene i fjellet, og har i tillegg en spesiell og vakker sang. Arten treffes helst på i bjørke- og vierkratt like under snauffjellet.*



*Snøspurvhannen er en staselig kar som holder til i de høyeste områdene i nasjonalparken.*



## Referanser

Aune, T., Johansen, S. & Trana, K. 2009. Blåfjella-Skjækerfjella og Lierne nasjonalparker. Blå fjell og gylne drømmer. Lierne nasjonalparksenter. Trio Media as, Namsos

Dahl, R., Sveian, H. & Thoresen, M.K. 1997. Nord-Trøndelag og Fosen – Geologi og landskap. Norges geologiske undersøkelse. 3. opplag 2008.

Haftorn S, 1971. Norges fugler. Universitetsforlaget. Oslo.

Myhre, T. 2009. Registrering av fuglelivet sør i Blåfjella-Skjækerfjella/ Låarte-Skæhkere nasjonalpark. NOF rapport 3-2009.

Myhre, T. 2010. Registrering av fuglelivet i Blåfjella-Skjækerfjella/ Låarte-Skæhkere nasjonalpark i 2009. NOF rapport 3-2010. 41 s.

Nygård, T., Thingstad, P.G., Karlsen, S., Krogstad, K. & Kvam, T. 1976. Ornitologiske undersøkelser i fjellområdet fra Vera i Verdalen til Sørli, Nord-Trøndelag. Rapport zoologisk serie, 1976-3.

Sandnes, J., Eidissen, B. & Efteland, S. 1973. Norges nasjonalparker 5, Gressåmoen. Lutherstiftelsens Forlag, Oslo.

Spidsø, T.K. & Kroglund, R.T. 2010. Smågnagerfangster i perioden fra 1996 til og med 2009. HiNT., unpubl notat.

Åsvoll, O. 2010. I fjelli. Minner og meninger fra et langt liv i Snåsafjella. Embla forlag. Steinkjer.

[www.artsobservasjoner.no](http://www.artsobservasjoner.no)

[www.miljølære.no](http://www.miljølære.no)

[www.steinkjer-kommune.net/eggevandring/egge](http://www.steinkjer-kommune.net/eggevandring/egge)

[www.ut.no](http://www.ut.no)