

Hekkebiologiske undersøkelser og overvåking av kattugle i Nord-Trøndelag i 2007



Ingar Jostein Øien & Jan-Erik Frisli

Norsk Ornitologisk Forening

© Norsk Ornitologisk Forening

e-post: ingar@birdlife.no

Publikasjon: Digitalt dokument (PDF)

Forsidebilde: Rugende kattugle i kasse ved Trøite i Stjørda. © Ingar J. Øien, mai 2007

Layout: Ingar J.Øien

Redaktør: Ingar J. Øien

Strektegning: © Trond Haugskott

Anbefalt kildehenvisning: Øien, I.J og Frisli, J-E. 2008. Hekkebiologiske undersøkelser og overvåking av kattugle i Nord-Trøndelag i 2007. NOF rapport 1–2008. 18 s.

ISSN: 0805-4932

ISBN: 978-82-7852-088-8

Denne rapporten kan fritt lastes ned fra Norsk Ornitologisk Forenings nettsted:

www.birdlife.no/prosjekter/rapportserie.php

SAMMENDRAG

Kattugla hadde en svært bra hekkesesong i Nord-Trøndelag i 2007. Det ble registrert 47 hekkeforsøk, hvorav 39 hadde vellykket ungeproduksjon. Det ble innfanget 28 voksne kattuglehunner for kontroll, hvorav åtte var nye hekkefugler som ble ringmerket. Hekkestarten for kattuglene var omkring 20. mars. I gjennomsnitt ble det lagt 4,8 egg i hver kasse, og ut fra dette nådde et gjennomsnitt på 4,0 unger ringmerkingsklar størrelse (2-3 uker gamle) hos de kullene som hadde vellykket produksjon. Til sammen ble det produsert 157 unger, hvorav alle ble ringmerket.



INNHold

SAMMENDRAG	2
1. INNLEDNING	4
2. STUDIEOMRÅDE OG METODER.....	5
2.1 KASSEFELTENE	5
3. RESULTATER	5
3.1 RINGMERKING, KONTROLLER OG GJENFUNN	6
3.2 PRODUKSJON/HEKKESUKSESS.....	8
3.3 GEOGRAFISK OVERSIKT OVER HEKKEFUNN	13
4. DELTAKERE.....	18
5. LITTERATUR.....	18

1. INNLEDNING

Kattugla er i Nord-Trøndelag på nordgrensen av sin utbredelse i Norge. Den hekker gjerne i oppsatte rugekasser, særlig i sørlige deler av fylket. Forekomsten i ytre og nordlige deler av fylket er mindre kjent. NOF avd. Nord-Trøndelag øker kunnskapen om kattugla i fylket gjennom å undersøke artens hekkebiologi i til sammen 133 oppsatte rugekasser per desember 2007, samt at vi gjennomfører en standardisert innsamling av hekkerelaterte data som danner grunnlaget for en årlig overvåking. Vi konsentrerer oss om kommunene Stjørdal, Frosta, Levanger, Meråker, Verdal og Inderøy, og i tillegg har vi et felt som strekker seg fra Overhalla/Grong og nordover inn i Nordland fylke til Mosjøen. Gjennom årlig ringmerking av både voksne rugende hunner og reirunger studerer vi bl.a. reproduksjon, overlevelse, dødsårsaker, spredningsmønster samt generell hekkebiologi. Byttedyr registreres systematisk og småpattedyrmaterialet bidrar til Norsk Zoologisk Forenings pattedyratlas som er under utarbeidelse.

Vi gjennomfører hvert år minst to besøk ved hver kasse gjennom hekkesesongen: en tidlig tur for å fange og kontrollere voksne rugende hunner, og 1-2 turer senere for bl.a. å ringmerke ungene. Vi veier og måler de innfangete uglene, registrerer hekkesuksess for parene, og samler inn fjær for evt. senere miljøgiftanalyser og genetiske analyser. Ringmerking av ungene gir gode data på spredningsmønster hos kattuglene. Etter at prosjektet nå har pågått i en del år, er mange nyetablerte hekkefuglene merket som unger av dette prosjektet i tidligere år. Det tyder på at hekkebestanden av kattugle i Nord-Trøndelag i stor grad er en kassehekkende populasjon, og at våre data vil gi oss god innsikt i kattuglas populasjonsdynamikk, og danner på denne måten et enestående grunnlag for naturovervåking i kulturlandskapet via en nøkkelart som er høyt oppe i næringskjeden.

Betydningen av lange tidsserier i overvåkingsprosjekter er framhevet av DN, og dette prosjektet representerer en langtidsstudie som vil pågå i mange år framover. Prosjektet drives på frivillig basis av Norsk Ornitologisk Forening (NOF) på regionalt og lokalt nivå i Nord-Trøndelag, og engasjerer mange medlemmer der de bor. Prosjektet samarbeider med et tilsvarende prosjekt på kattugle i Sør-Trøndelag. Til sammen forvalter disse to prosjektene et svært stort og verdifullt datamateriale, som blir bedre og mer omfattende for hver sesong. Lokalisering av alle hekkinger legges fortløpende inn i Norsk Hekkefuglatlas www.fugleatlas.no med stor posisjonsnøyaktighet, slik at hekkefunnene til enhver tid er tilgjengelige for forvaltningsmyndighetene til bruk i arealforvaltningen.



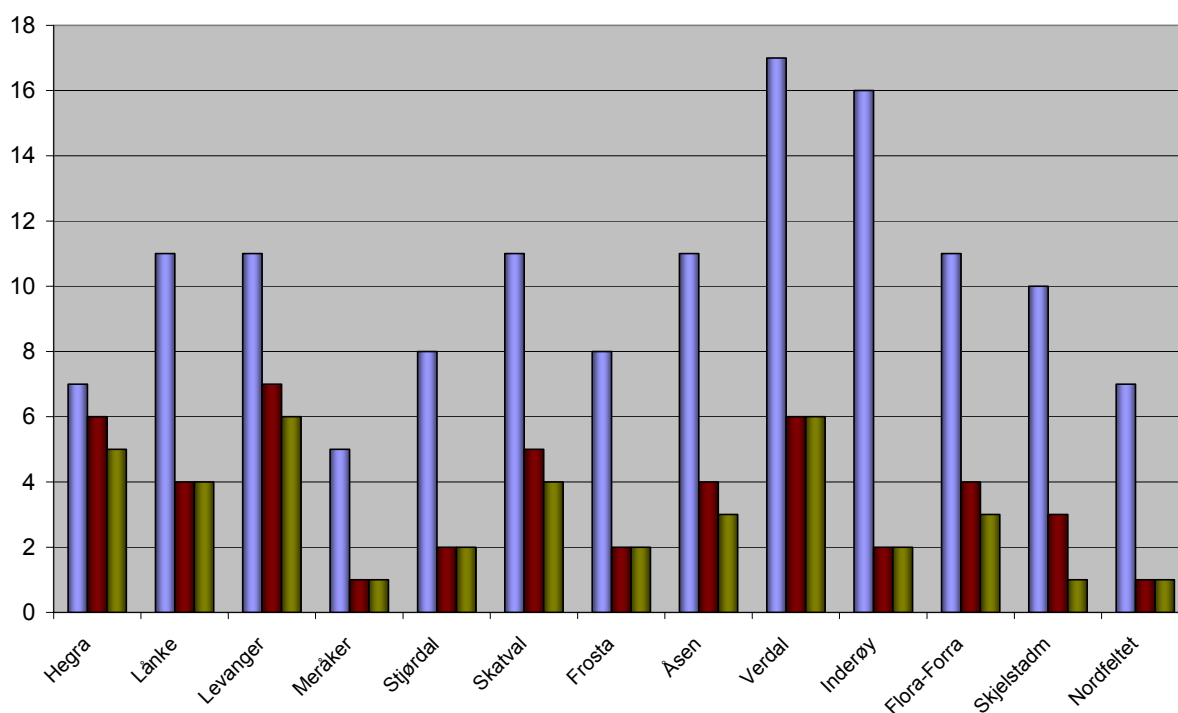
Både skoleklasser og barnehagegrupper har vært med på kontroll av hekkende kattugler i løpet av 2007. Her følger en gruppe fra Tussilago barnehage nøye med. Dette er en alltid en stor opplevelse for barna. © Anne Hege Øien, april 2007

2. STUDIEOMRÅDE OG METODER

Det foretas en årlig en kontroll av alle kassene i tidsrommet 10. april – 10. mai. Da samles det inn data på voksenfugler samt på en rekke parametere relatert til hekkebiologi og fenologi. Deretter avlegges de kassene med registrert aktivitet ytterligere 1-2 besøk for å ringmerke ungene.

2.1 Kassefeltene

En del av kassene i prosjektet har vært i drift siden tidlig/midten av 1980-årene. Omtrent 40 kasser ble satt opp i 1994/95. Noen kasser (13) ble opphengt vinteren 1997/98, og i årene 2000 – 2005 ble kassefeltet betydelig utvidet. Kassene er lokalisert i kommunene Stjørdal, Frosta og Levanger, Inderøy og Verdal. I 2001 startet vi opp et nytt kassefelt i Meråker, og første registrerte hekking av arten i kommunen ble konstatert i en av disse kassene allerede i 2002. Prosjektet har nå 133 kasser fordelt mellom 12 definerte kassefelt i de nevnte kommunene, samt et kassefelt på 7 kasser som strekker seg fra Snåsa i Nord-Trøndelag til Mosjøen i Nordland for å kunne finne nordgrensa for kattuglas utbredelse i Norge. Dette kassefeltet ble etablert sommeren 2002. Tre hekkinger er tidligere registrert i en kasse i Overhalla, og i 2007 hekket den der for fjerde gang. Kassen ble ikke fulgt opp etter at hekkingen ble registrert, så denne hekkingen er ikke med i statistikken på kullstørrelser og ungeproduksjon, men det er klart at det har vært ungeproduksjon i dette reiret i år. Dette er nå verdens nordligste kjente hekkeplass for kattugle.

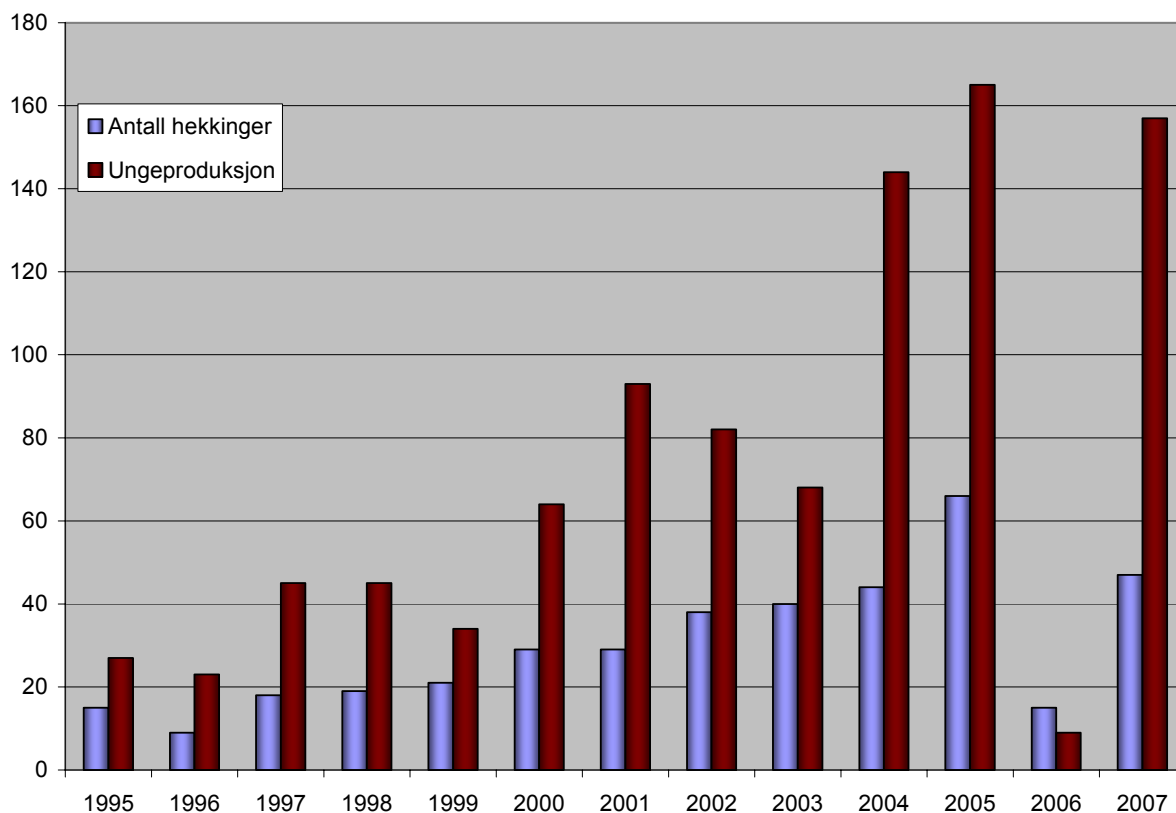


Figur 1. Oversikt over antall tilgjengelige kasser i hekketida (blå søyler), antall hekkeforsøk (brune søyler) og antall reir med ungeproduksjon (grønne søyler) fordelt på de 13 kassefeltene i 2007.

3. RESULTATER

For oversikt over tilgjengelige kasser i kassefeltene og antall hekkeforsøk og antall vellykkede hekkinger fordelt på de ulike kassefeltene, se figur 1. Samla antall hekkeforsøk og total ungeproduksjon for hele prosjektområdet er presentert i figur 2.

Av de 47 hekkingene som ble registrert var det 39 som førte til vellykket ungeproduksjon, og denne var rekordhøy. Det var 157 unger som nådde merkeklar alder på 2-3 uker (se figur 2). Gjennomsnittlig eggkullstørrelse var helt oppe i 4,8 og ungekullstørrelsen var på 4,0 for de vellykkede kullene.



Figur 2. Antall hekkinger og samlet ungeproduksjon i prosjektets kattuglekasser i perioden 1995-2007. I 2007 var det 47 par som gjorde hekkforsøk, og den totale ungeproduksjonen fram til merkestørrelse var 157 unger som alle ble ringmerket.

3.1 Ringmerking, kontroller og gjenfunn

Både reirunger og rugende hunner (som ikke tidligere er merket) blir ringmerket ved kassebesøkene. Ved siden av at de rugende hunnene fanges og kontrolleres ved første kassebesøk hvert år (se tabell 1), har vi årlig utveksling av kontroller av ringmerka ugler mellom kattugleprosjektene i Nord-Trøndelag og Sør-Trøndelag. I tillegg blir det innrapportert funn av døde kattugler som er merket av prosjektet. I 2007 er 8 kattuglehunner nymerket, mens 20 tidligere merkete voksne hunner ble kontrollert, og 157 reirunger ble ringmerket. Det er ingen innrapporterte gjenfunn av døde ugler i løpet av 2007. To ugler som er merket som reirunge hhv. i Lånke i 2000 og i Hegra i 1997, ble kontrollert som hekkefugler i Trondheim i Sør-Trøndelag i 2007, mens to av de kontrollerte hunnene i Nord-Trøndelag i 2007 var tidligere merket som unger i Sør-Trøndelag. Til sammen er 1120 kattugler ringmerket av prosjektet siden starten. Disse er fordelt på 82 individer ringmerket som voksne og 1036 individer ringmerket som reirunger. Av disse var det pr desember 2007, 167 individer som vi har hatt kontakt med etter merketidspunktet, enten i form av kontroller på hekkeplass i Nord- eller Sør-Trøndelag, eller som innrapporterte gjenfunn av syke eller døde fugler (se tabell 2).

Tabell 1. Kontroller av tidligere ringmerka rugende hunner og nymerkinger 1991-2007.

År	Merket tidl. som reirunge	Merket tidl. som voksen	Nymerket	Totalt fanget
1991	3	2	4	9
1992	2	1	0	3
1993	3	5	3	11
1994	0	3	3	6
1995	7	3	6	16
1996	6	2	1	9
1997	5	7	3	15
1998	2	10	9	21
1999	8	10	3	21
2000	7	17	5	29
2001	4	9	2	15
2002	11	15	7	34
2003	8	18	4	30
2004	8	17	4	29
2005	14	9	16	39
2006	5	7	1	13
2007	8	12	8	28

Oversikten i tabell 2 viser antallet rugende kattuglehunner som er kontrollert av prosjektet siden starten. I 2007 var to av de kontrollerte hunnene tidligere merket av *Kattugleprosjektet i Sør-Trøndelag*.

Tabell 2. Fordeling av kontroller og gjenfunn t.o.m. 2007. Oversikten viser antall individer som er gjenfunnet død eller kontrollert fordelt på de ulike kategoriene. Unger som er funnet døde før de forlot reiret er ikke med i denne oversikten:

Funnet død i første leveår som flygedyktig (1K)	Funnet død som unge (ikke flygedyktig)	Funnet død som voksen	Funnet forkommen og sluppet fri	Kontrollert som hekkefugl
9 individer	22 individer	30 individer	7 individer	99 individer

Til sammen er nå 99 individer kontrollert en eller flere ganger som hekkefugler (inkl. noen i Sør-Trøndelag). I 2007 var det 7 av de 20 kontrollerte tidligere merkede voksne kattuglehunner som ble kontrollert for første gang som hekkefugler. De øvrige 13 hunnene har vært kontrollert flere ganger tidligere. Det var en svært god forekomst av smånagere i 2007, og det medførte at mange par gikk til hekking. Den svært dårlige sesongen i 2006, med minimal produksjon og stor dødelighet i kattuglepopulasjonen medførte likevel at det totale hekketilslaget (47) ble atskillig lavere enn det forutgående toppåret i 2005 som fulgte etter en god produksjonssesong i 2004. Mange av de gamle uglene, som ikke hekket i 2006, overlevde imidlertid kriseåret, og var tilbake som hekkefugler i 2007. Den gamle kattuglehunnen i Trøite i Hegra, som ikke hekket i 2006, var igjen på plass i kassen i 2007, og er nå minst 18 år gammel!

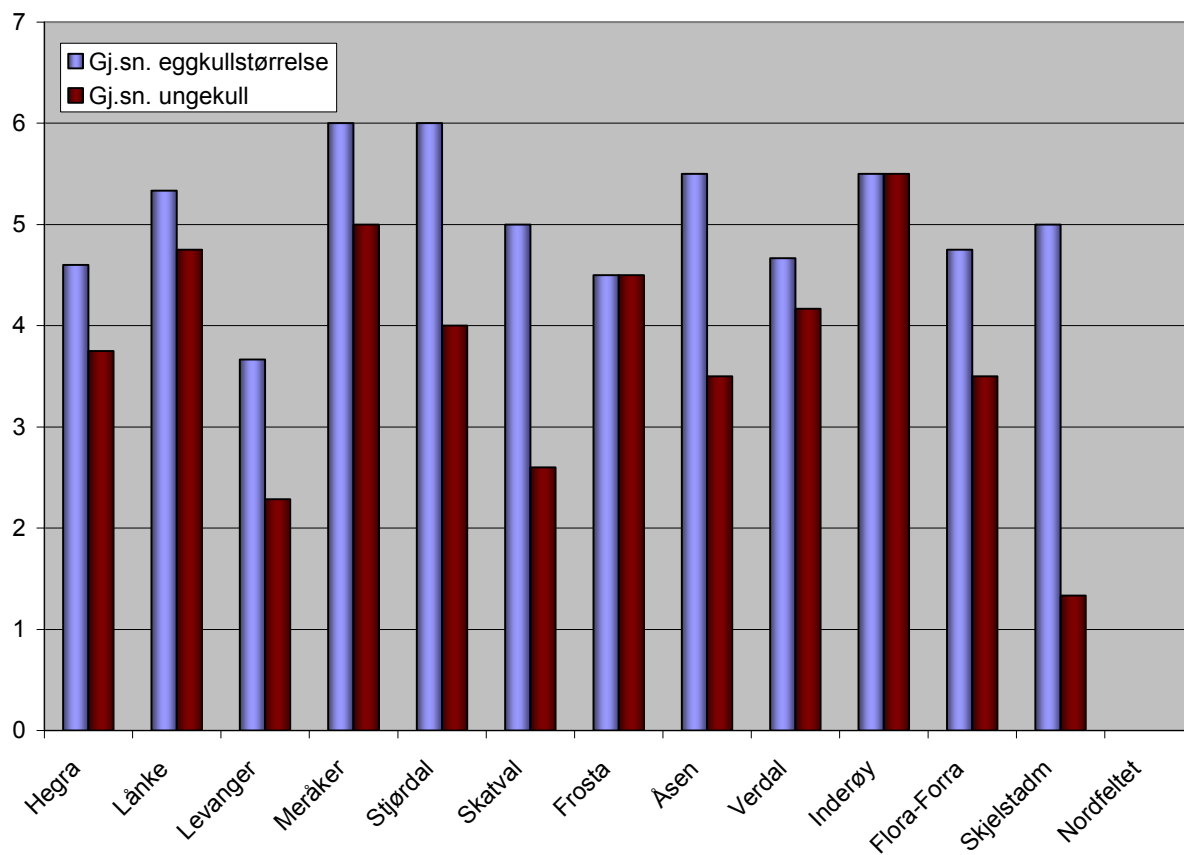


Like før og etter klekketidspunktet trykker mange av de rugende kattuglene hardt på reiret, og kan da løftes av eggene for kontroll. Dette bildet viser en rugende kattugle av rødbrun fargefase. © Ingar Jostein Øien, april 2007.

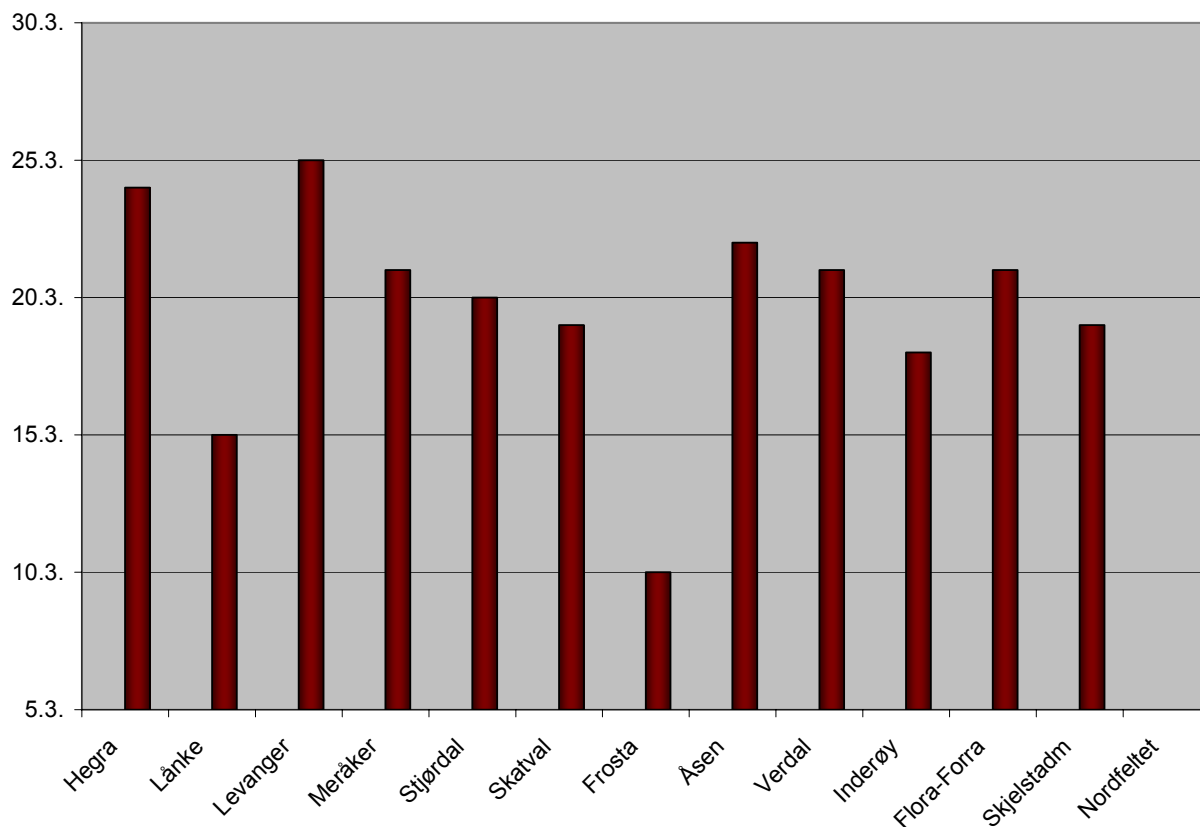
3.2 Produksjon/hekkesuksess

Til sammen ble 47 hekkforsøk registrert, og 28 av de hekkende kattuglehunnene ble innfanget for kontroll. Det ble en svært god produksjonssesong for de kattuglene som gikk til hekking, og kullene var svært store, med gjennomsnitt på 4,8 egg (se figur 3). Den gode tilgangen på smånagere før og under eggleggingen medførte også at hekkstarten hos kattuglene i Nord-Trøndelag i 2007 var tidlig (se figur 4). Starttidspunktene for eggleggingen varierte mellom 10. mars og 20. april, men de fleste la første egg i perioden 18.-22. mars med gjennomsnittlig eggleggingsstart 20. mars for alle kassefeltene samlet. Åtte av de 47 reirene, hadde bekreftet mislykket hekking. Av disse hadde mår predatert egg i fire tilfeller i Skatval, Flora-Forra, Åsen og Skjelstadmark (se figur 5), mens hekkingen ble oppgitt på eggstadiet ved ett tilfelle (Levanger), og unger ble predatert i ett tilfelle (Hegra). I begge de to siste tilfellene la ugleparet et nytt kull hhv. i en nærliggende kasse og i samme kasse. Hele eggkullet forble uklekt til tross for ruging i ett reir i Skjelstadmark (se figur 5).

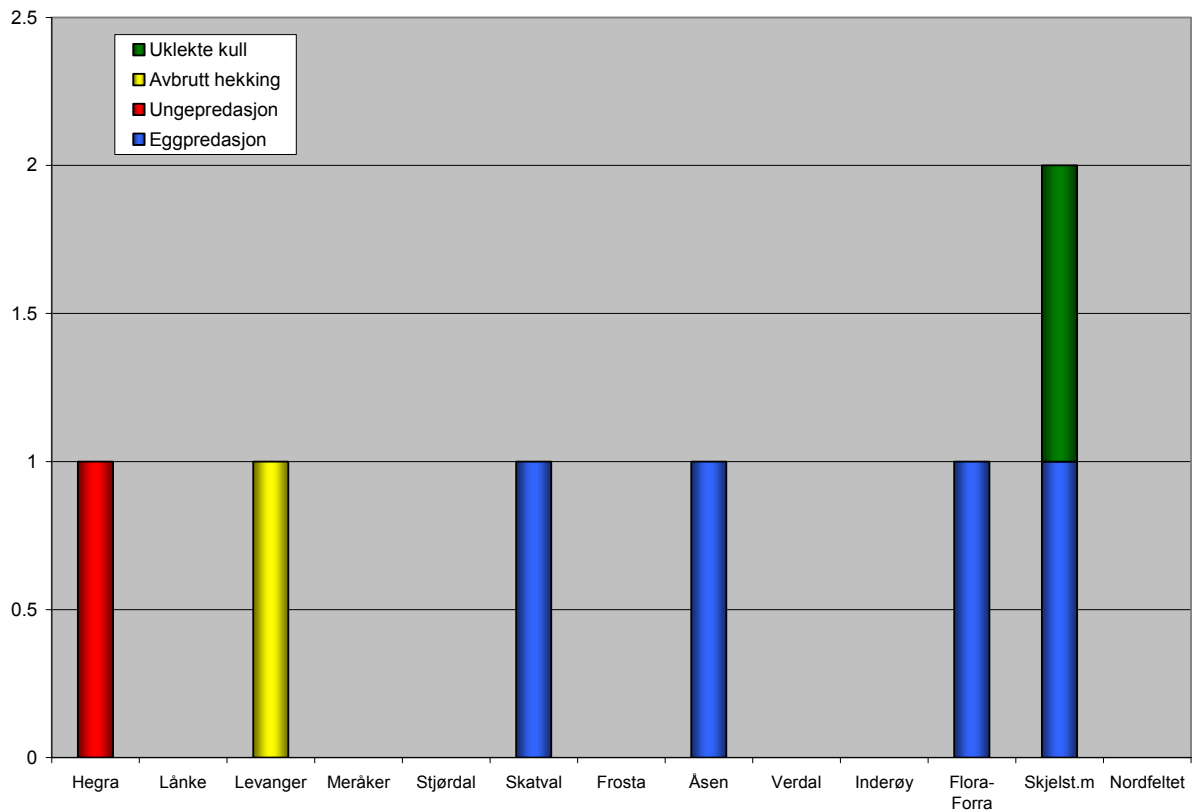
Oversikten over totalt antall hekkinger (figur 2), og hekkingene fordelt på de kassefeltene hvor det ble registrert hekking (figur 6) viser antall kasser med påbegynte hekkinger, uavhengig av om hekkingen var vellykket eller ikke. Til sammen 39 reir hadde konstatert vellykket ungeproduksjon i 2007.



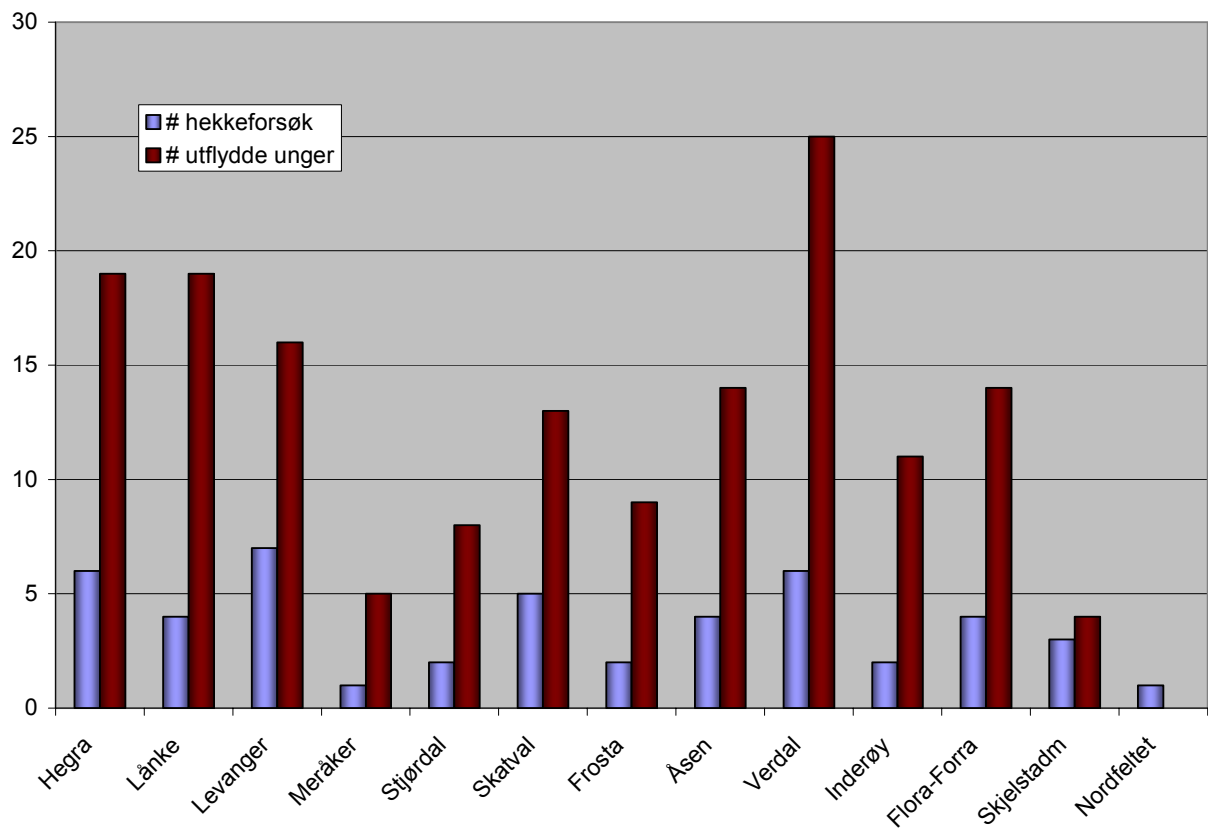
Figur 3. Gjennomsnittlig hekkesuksess fordelt på kassefelt i 2007. Gjennomsnittlig eggkull var 4,8 egg, og gjennomsnittlig ungekull for kullene som produserte unger var 4,0 merkeklare unger.



Figur 4. Gjennomsnittlig leggedato for første egg i de ulike kassefeltene i 2007. Gjennomsnittlig leggedato for første egg i disse kassefeltene samlet var 20. mars.



Figur 5. Oversikt over antall og årsaker til mislykkete hekkinger i kassefeltene i 2007.



Figur 6. Denne figuren viser antall hekkeforsøk og fordelingen av de 157 kattugleungene i kassefeltene i sesongen 2007.



Voksen kattugle hunn fanget inn for kontroll i april 2007. Denne hunnen hekker i Trøite i Hegra og er den eldste hunnen i prosjektet. Hun ble merket som voksen da hun ble fanget i nett på høsten 1989 ved Trøite ringmerkingsstasjon. Samme høst ble det hengt opp en kattuglekasse ved fangststedet, og påfølgende vår var hun etablert i denne kassen. © Ingar Jostein Øien, mai 2007.



Vi forsøker å legge de fleste besøkene til tiden rundt klekketidspunktet. Da ligger det ofte byttedyr i kassene. Her er et kull med 4 små unger. Unge nr 2 fra venstre er helt nyklekt og ennå våt. I et godt smågnagerår som 2007, består byttedyrene hovedsakelig av smågnagere. Her ligger en klatremus uten hode. Uglehunen spiser selv hodet, før hun deler opp byttet til ungene. © Ingar J. Øien, april 2007



De fleste rugende hunnene er ringmerket tidligere, enten som reirunge eller som nyetablert hekkefugl. I 2007 var en relativt stor andel av de kontrollerte hunnene umerket (8 av 28). © Ingar J. Øien, april 2007



Relativt få av kassene ble utsatt for predasjon av mår i 2007. Til sammen fire reir ble predatert på eggstadiet og ett på ungestadiet. I det siste tilfellet la paret et nytt eggkull i mai og fikk fram fire unger i juli © Ingar Jostein Øien.



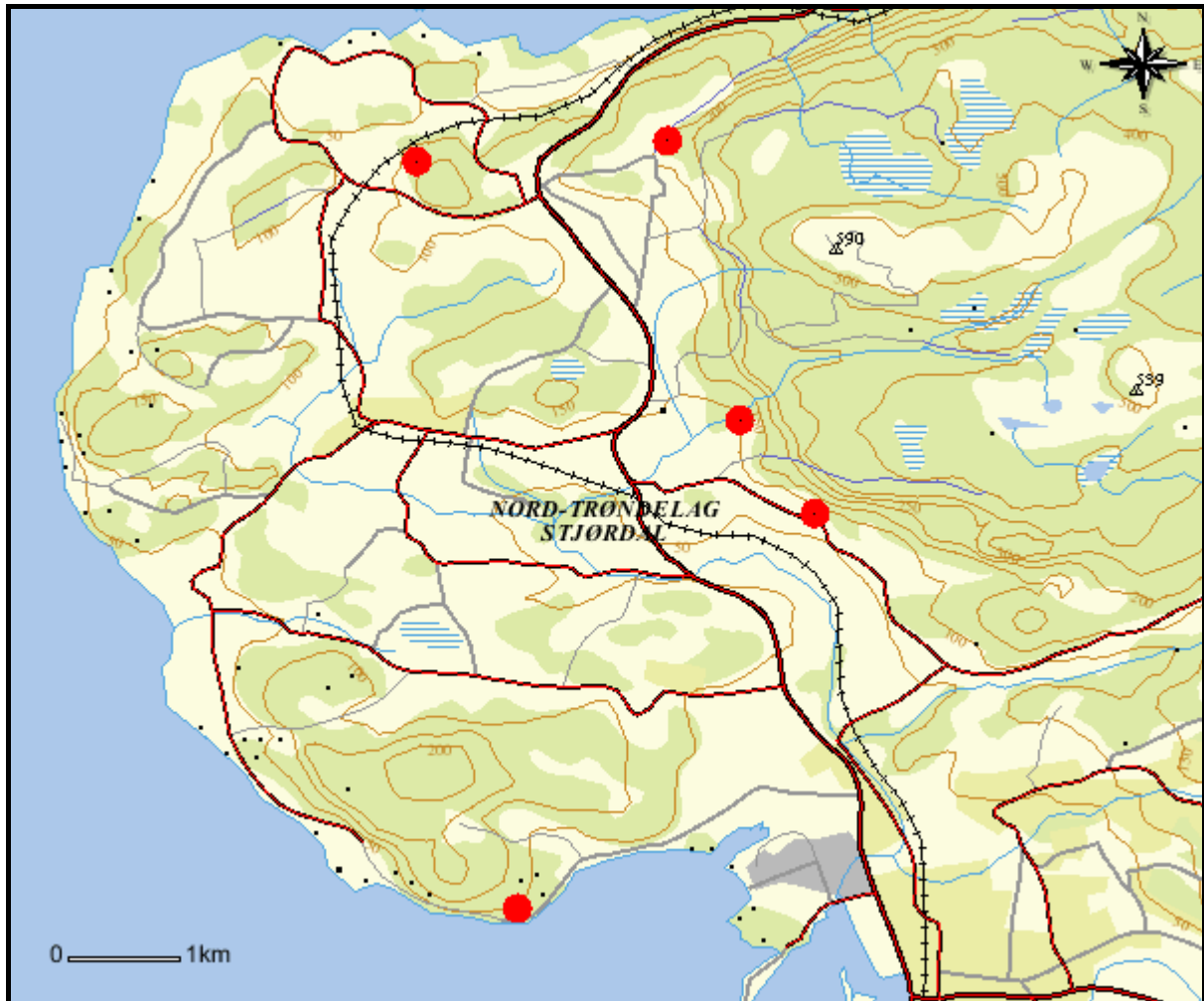
Det er formen på det ytterste mørke tverrbåndet på vingen som avslører alderen på de voksne kattuglene. Alle innfangede fugler blir fotografert på denne måten. Bildearkivet som er bygget opp tjener også til å dokumentere forekomsten av de ulike fargevariantene. © Ingar Jostein Øien

3.3 Geografisk oversikt over hekkefunn

Kartene i dette avsnittet viser geografisk fordeling av hekkefunn i alle kassefeltene i 2007. Alle kartene er hentet fra Norsk Hekkefuglatlas på internettsiden www.fugleatlas.no hvor alle hekkingene er registrert.



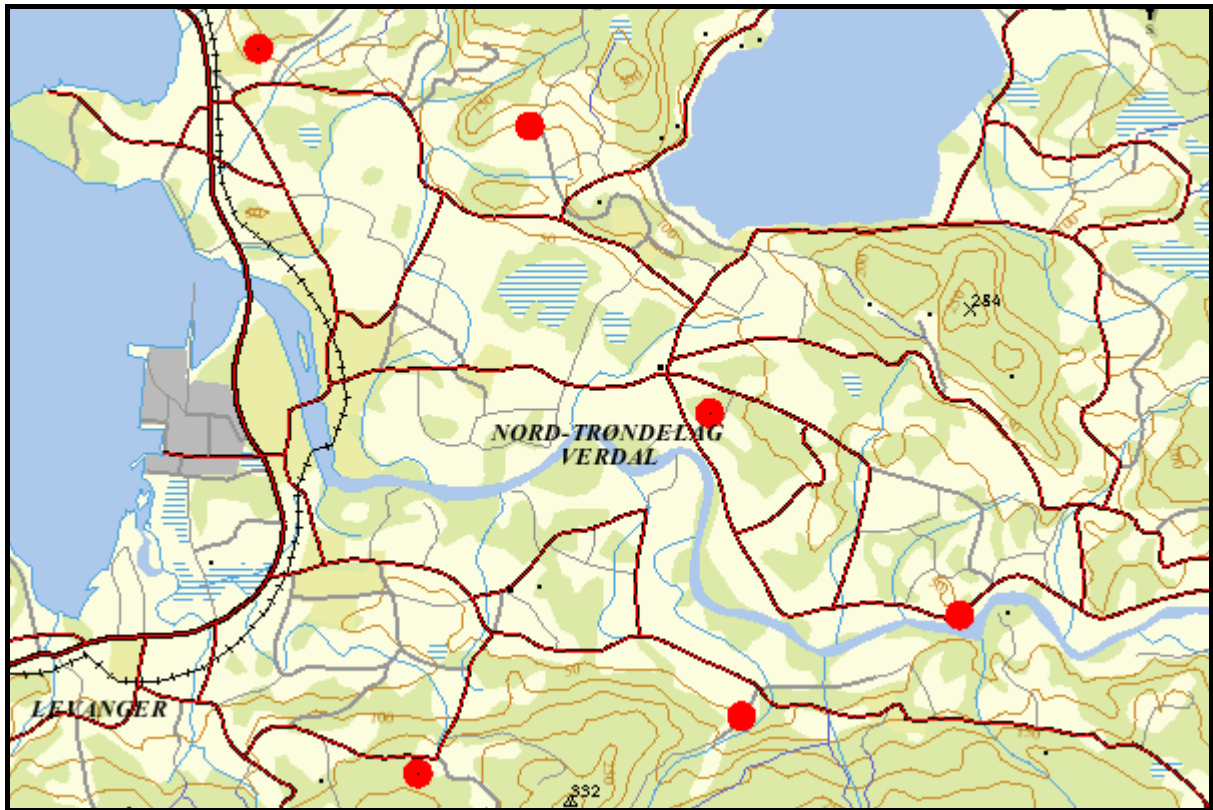
Geografisk lokalisering av de to hekkefunnene i Inderøy i 2007.



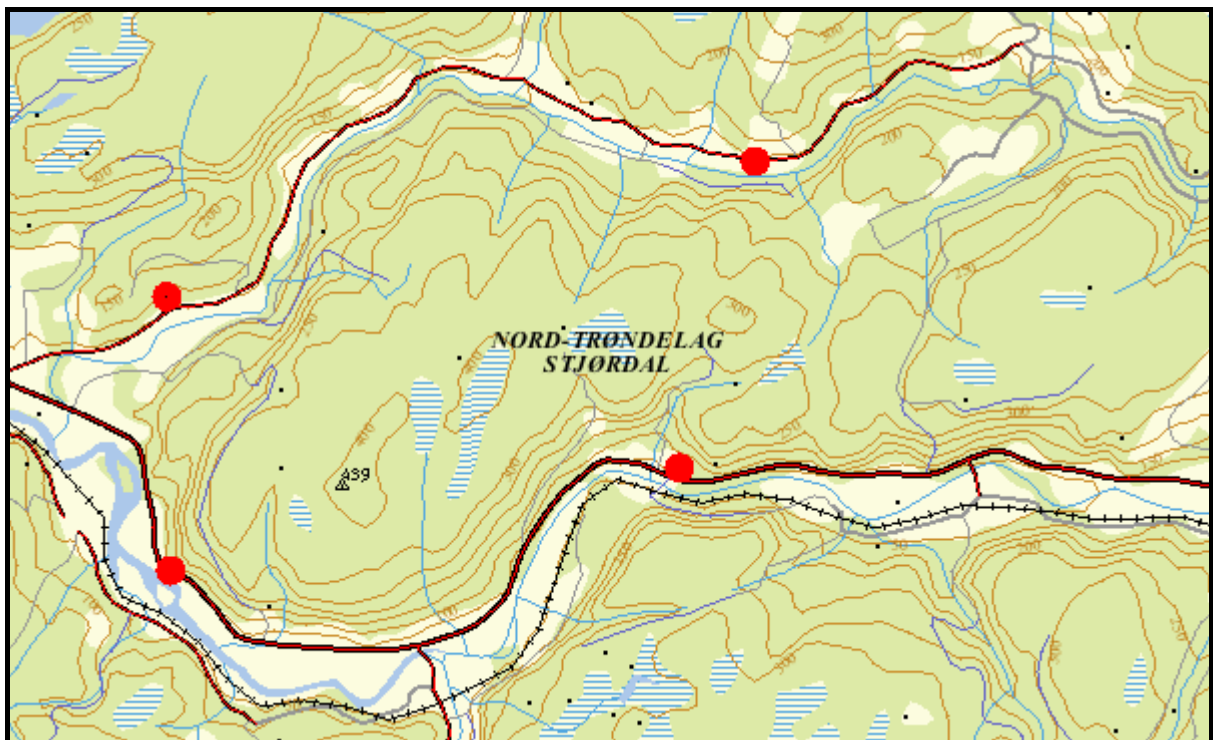
Geografisk fordeling av hekkefunn i feltet Skatval i 2007.



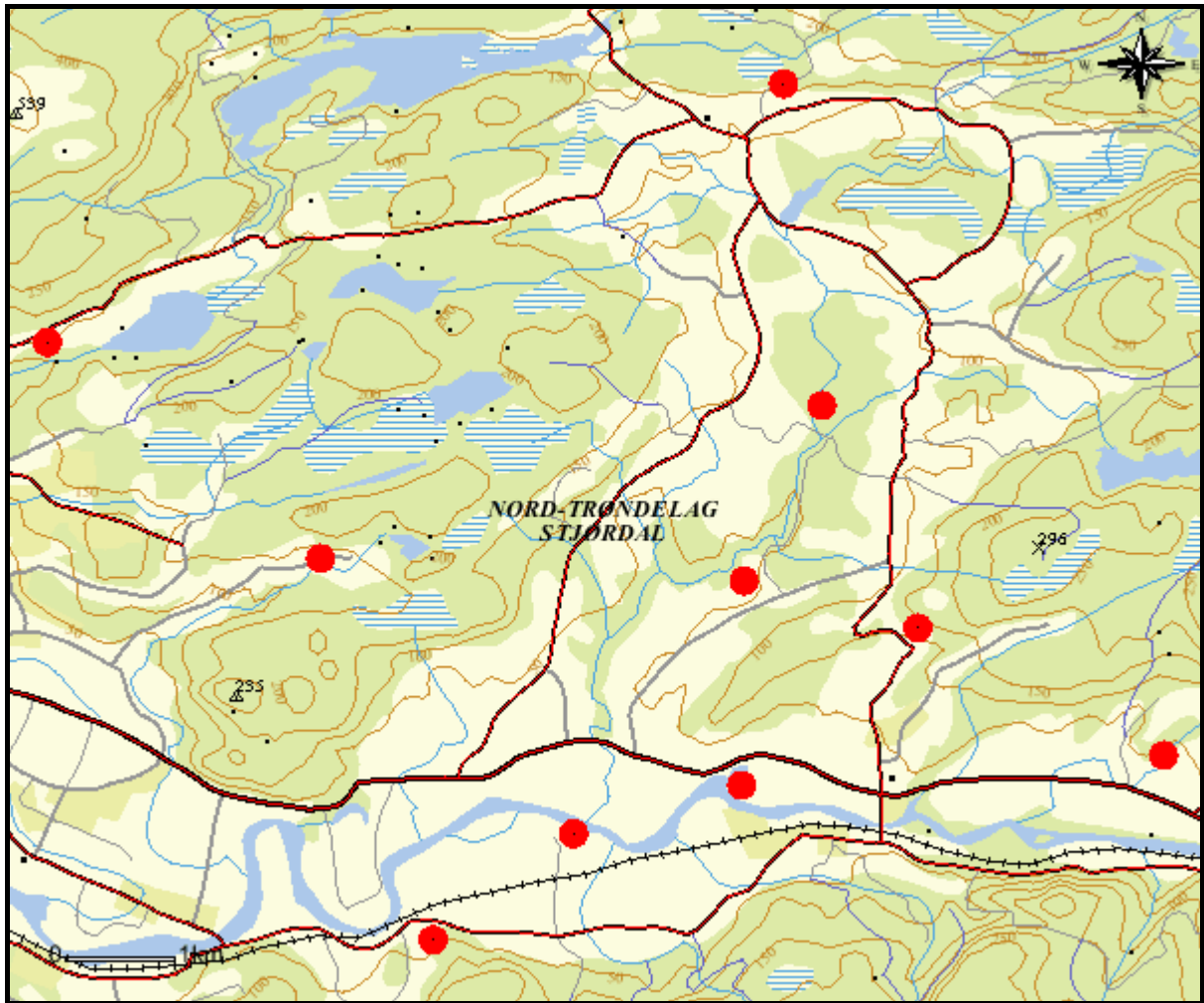
Geografisk fordeling av hekkefunn i kassefeltene Frosta og Åsen i 2007.



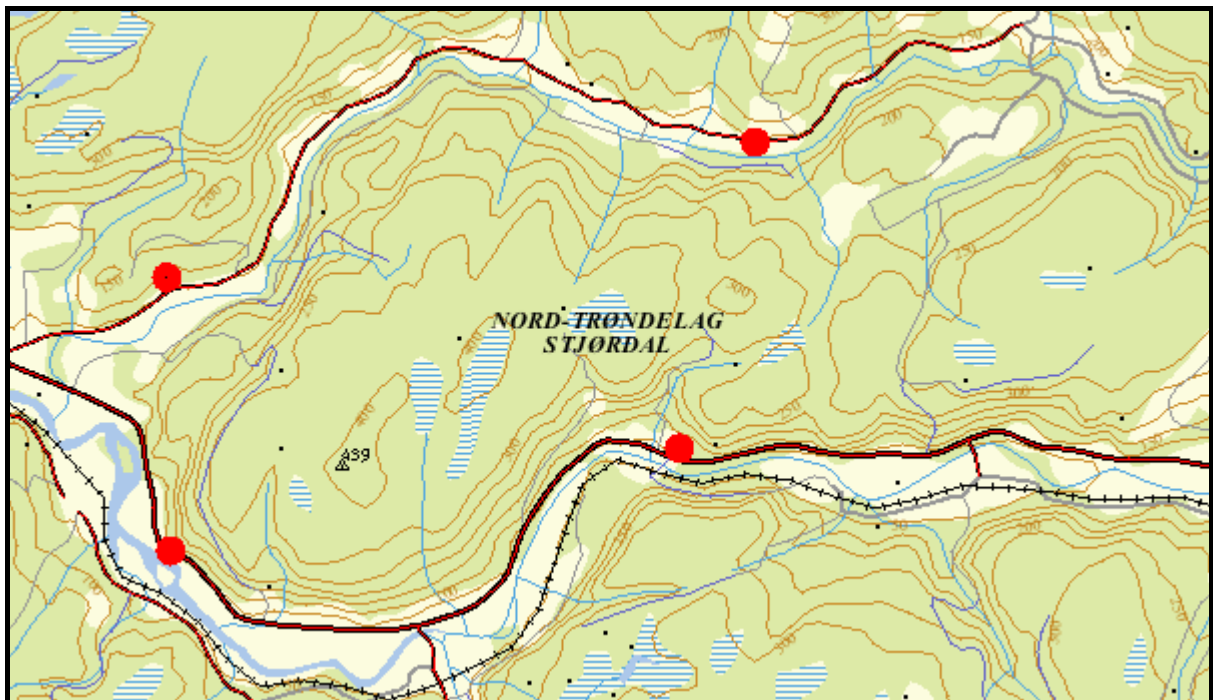
Geografisk fordeling av hekkefunn i Verdal i 2007.



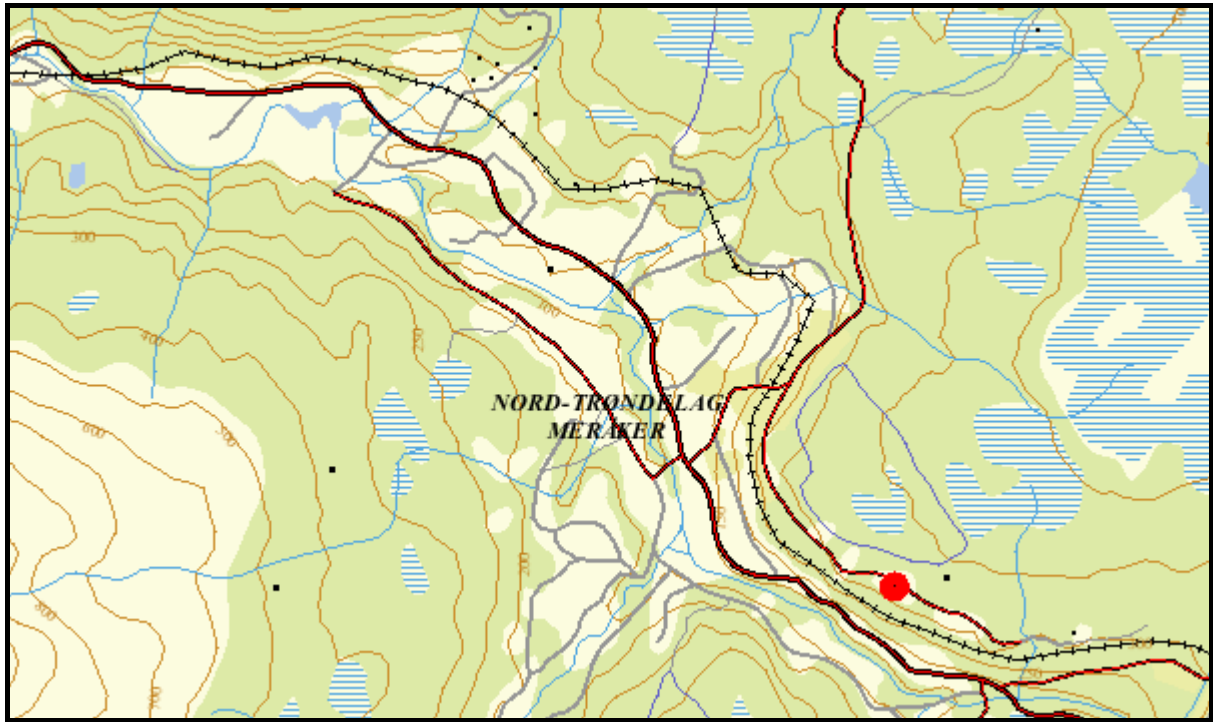
Geografisk lokalisering av hekkefunnene i Flora-Forra i 2007.



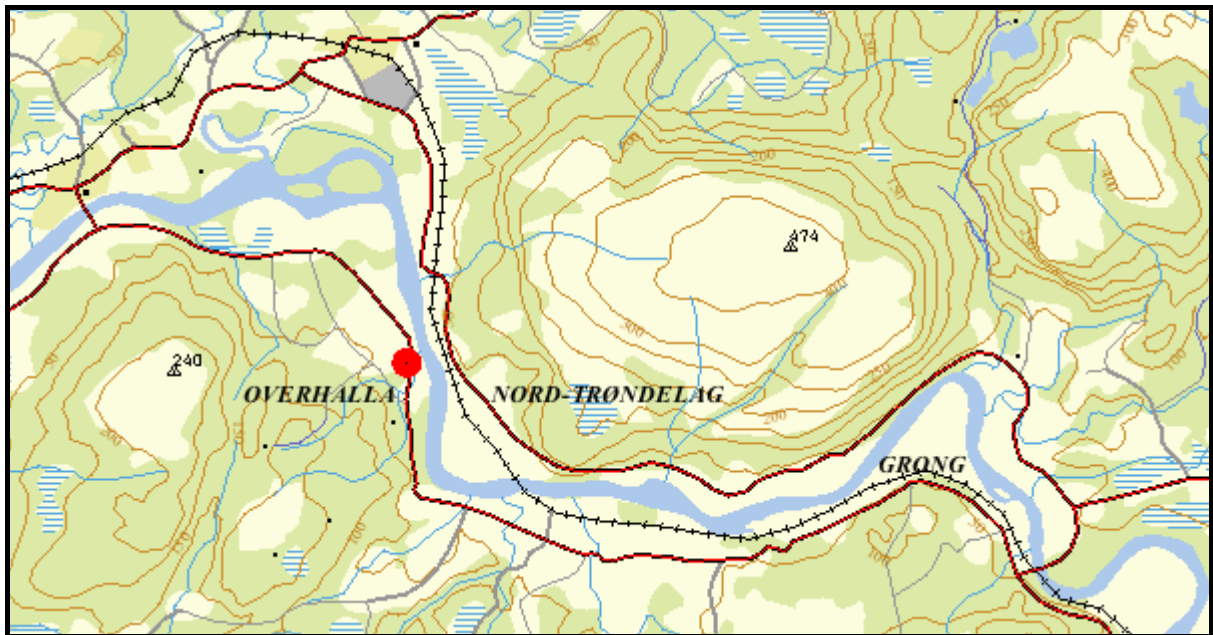
Geografisk fordeling av hekkefunnene i feltene Stjørdal, Hegra og Skjelstadmark i 2007.



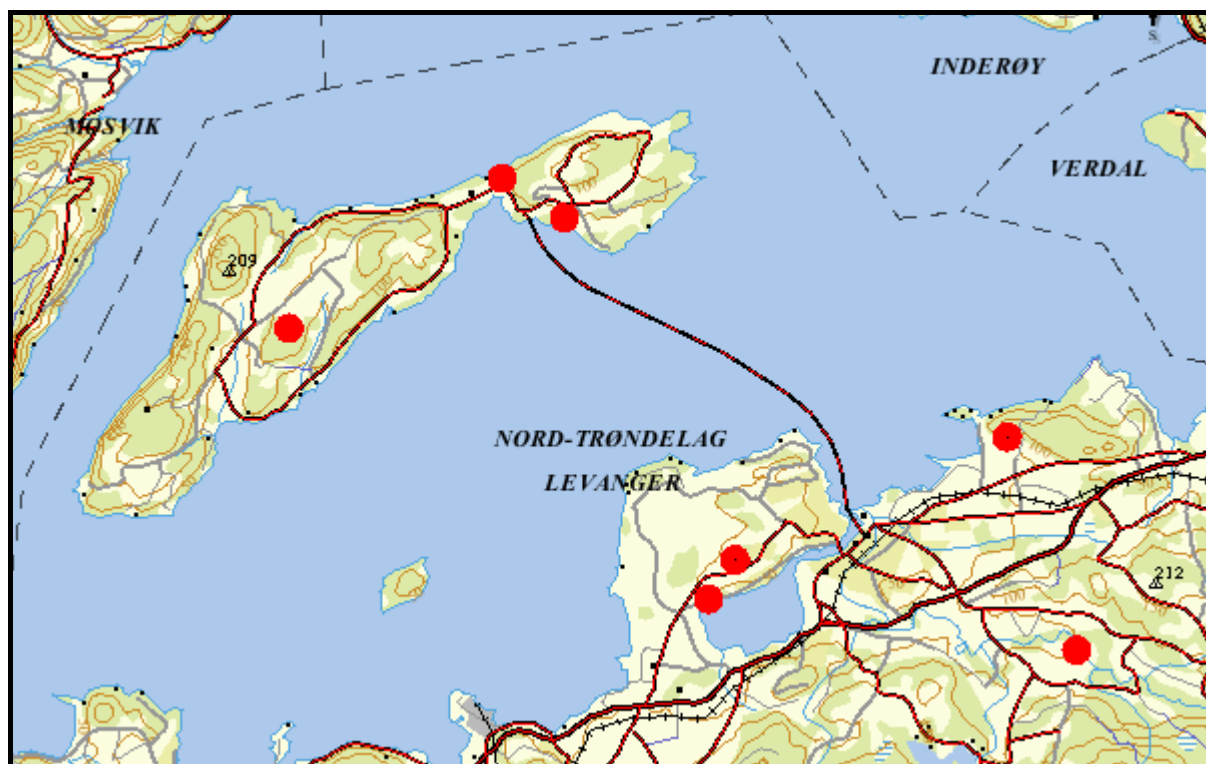
Geografisk lokalisering av hekkefunnene i Flora-Forra i 2007.



Geografisk lokalisering av hekkefunnet i Meråker i 2007.



Geografisk lokalisering av hekkefunnet i Nordfjella i 2007.



Geografisk lokalisering av hekkefunnene i Levanger i 2007.

4. DELTAKERE

I tillegg til rapportforfatterne har følgende personer vært aktive deltakere eller på annen måte bidratt i prosjektet i 2006, og takkes herved for innsatsen: Gunnar Ligaard, Bård Nyberg, Stig Sund, Roar Sandodden, Anne Hege Øien, Roar Pettersen, Jakob Skogvold, Tomas Aarvak, Mats Daniel Aasen Larsen, Elena Sophie Øien, Einar Hugnes, Katarina Kulstad, Sindre Kristoffer Larsen, Ingrid Bysveen, Even Mjølnerød, Kåre Sigurd Leithe, Ivar Skjelstad, Tor Rune Værnes, Per Inge Værnesbranden, Tore Eriksson, Karl Inge Uppstrøm, Eiliv Størdal, Jon Kristian Skei, Arnljot Gudding, Ketil Balgaard, Håvard Elnes, Knut Holmen, Karl Laugsand, Vidar Næss, Jan Frode Pettersen, Solveig Fjeseth, og Steinar Johansen.

5. LITTERATUR

- Øien, I.J. 2006. Manuskript. Aldersbestemming av kattugler.
- Øien, I.J. 2005. Resultater fra "Hekkebiologiske undersøkelser og overvåking av kattugle i Nord-Trøndelag" 2004. Notat. 12s.
- Øien, I.J. & Frisli J-E. 2006. Hekkebiologiske undersøkelser og overvåking av kattugle i Nord-Trøndelag 2005. NOF-rapport 2-2006. 20s.
- Øien, I.J. & Frisli J-E. 2007. Hekkebiologiske undersøkelser og overvåking av kattugle i Nord-Trøndelag 2006. NOF-rapport 2-2007. 16s.